

FI

contact[®]
Auszeichnungssysteme



**Käyttöohje
Premium L, XL ja XXL -
käsihinnoittelija**

Linkit:

Etikettirullan vaihtaminen, contact premium
L - käsihinnoittelija:

<https://www.youtube.com/watch?v=lcDY4o-gt5Fs>



Etikettirullan vaihtaminen, contact premium
XL ja XXL - käsihinnoittelijat:

<https://www.youtube.com/watch?v=8sXy-bXjJjb8>



Mustetelan vaihtaminen contact premium
L/XL/XXL - käsihinnoittelijat:

<https://www.youtube.com/watch?v=8DY-qh4iOb2Q>



Lisätietoja löytyy osoitteesta:

<http://www.contact-online.de/en/service/brochures/>



Sisältö

1	Tuotteen toiminta.....	4
1.1	Toiminta	4
1.2	Käyttö.....	4
1.3	Rakenne.....	4
2	Käyttöohje.....	10
2.1	Kohderyhmä.....	10
2.2	Käyttöohjeen hyöty	10
2.3	Merkkien selitykset.....	10
2.4	Säilytys.....	10
3	Yleinen turvallisuus	12
3.1	Varoitukset.....	12
3.2	Asianmukainen käyttö.....	14
3.3	Ennakoitava väärinkäyttö.....	14
3.4	Omistajan velvoitteet	14
3.5	Käyttäjän velvoitteet	14
4	Tuotteen rakenne	16
4.1	EU-vaatimustenmukaisuusvakuutus	16
4.2	Kuljetus	16
4.3	Varastointi.....	16
4.4	Versiot	18
4.5	Mitat ja paino.....	18
4.6	Asennus.....	18
5	Käyttö.....	20
5.1	Painokuvan asettaminen.....	20
5.2	Etiketöinti	22
5.3	Vianetsintä	24
5.4	Hävittäminen	24
6	Kunnossapito	26
6.1	Puhdistus.....	26
6.2	Osienvaihtaminen.....	26
6.3	Mustetelan vaihtaminen	28
6.4	Etikettirullan vaihtaminen.....	32
6.5	Lisäleimasimen vaihtaminen.....	38
7	Kulutustarvikkeet, lisävarusteet.....	41
7.1	Etikettirullat	41
7.2	Mustetelat.....	41
7.3	Lisäleimasin	43

1 Tuotteen toiminta

1.1 Toiminta

Käsihinnoittelija painaa ja annostelee etikettejä.

1.2 Käyttö

Käsihinnoittelija on suunniteltu yhdellä kädellä käytettäväksi.

Käytä vain alkuperäisiä *contact*-etikettirullia ja alkuperäisiä *contact*-mustetelejä. Näin vältät toimintahäiriöt ja käsihinnoittelijan vaurioitumisen, katso luku "7 Kulutustarvikkeet, lisävarusteet" sivulla 41.

1.3 Rakenne

Suljettu käsihinnoittelija



1. Kahva
2. Painomekanismi
3. Osoitin
4. Säätonuppi
5. Suljettu etulevy
6. Painomekanismin kotelo
7. Pitonuppi
8. Suljettu pohja
9. Kahva

Kuva 1 Suljettu käsihinnoittelija – Näkymä sivulta



1. Siirtorulla
2. Taittorulla
3. Ohjaintapit
4. Puristusrulla

Kuva 2 Suljettu käsihinnoittelija – Pohja



1. Osoittimen lovi
2. Osoitin
3. Säätonappi
4. Lisäleimasin aukossaan (lisävaruste)
5. Jousi

Kuva 3 Suljettu käsihinnoittelija – Painomekanismi

Avattu käsihinnoittelija



1. Laakeritappi
2. Mustetela
3. Ohjain
4. Pykälä
5. Lämpö

Kuva 4 Avattu käsihinnoittelija - Etulevy



1. Pohja avattuna
2. Etiketirulla paikallaan (etikettimateriaali)
3. Puristusrulla

Kuva 5 Avattu käsihinnoittelija - Pohja

2 Käyttöohje

2.1 Kohderyhmä

Käsihinnoittelijan käyttäjien on oltava vähintään 16-vuotiaita.

Käsihinnoittelija on tarkoitettu ainoastaan kaupalliseen käyttöön.

2.2 Käyttöohjeen hyöty

Tämä käyttöohje mahdollistaa käsihinnoittelijan turvallisen ja tehokkaan käytön.

Lue käyttöohje huolella ennen käsihinnoittelijan käyttöä.

2.3 Merkkien selitykset

Turvallisuustietoa

VAROITUS Osoittaa mahdollisen vaaratilanteen, josta voi olla seurauksena lievä tai vakava tapaturma.

ILMOITUS Osoittaa tilanteen, josta voi olla seurauksena omaisuusvahinko.

i sisältää lisätietoa/ohjeita/vinkkejä

Menettelyt

1. Menettelyvaihe (numeroitu)

♦ Välitulos

✓ Tulos

Luettelot

- 1. taso
 - 2. taso

2.4 Säilytys

Säilytä tämä käyttöohje. Sen on oltava kaikkien käsihinnoittelijan käyttäjien käytettävissä.

Luovuta käyttöohje uudelle omistajalle, jos myyt käsihinnoittelijan eteenpäin.

3 Yleinen turvallisuus

3.1 Varoitukset

VAROITUS

Murtuneiden osien aiheuttama tapaturmavaara. Älä avaa käsihinnoittelijan koteloa. Jos epäilet vikaa, lähetä käsihinnoittelija valmistajalle. Käytä alkuperäispakkausta. Murtuneet osat voivat aiheuttaa vamman.

Sormet/iho voivat jäädä puristuksiin. Pyöritä säätönappia peukalolla ja etusormella. Muuten iho voi jäädä puristuksiin.

Sulje pohja/etulevy koko kädellä. Muuten sormet/iho voivat jäädä puristuksiin.

Repäisyreunan aiheuttama viiltovaara. Ole varovainen, kun asetat ja irrotat etikettirullan. Käsihinnoittelijan pohjassa on hammastettu repäisyreuna, joka voi aiheuttaa tapaturman.

Putoavan käsihinnoittelijan aiheuttama tapaturmavaara. Käytä umpinaisia kenkiä, kun käytät käsihinnoittelijaa. Vältä työskentelemästä paljain jaloin tai avokengissä.

Jatkuva käyttö voi aiheuttaa kipuja tai muita väsymysoireita. Pidä riittävän pitkiä taukoja käsihinnoittelijan käytön aikana.

Myrkylliset/palavat kaasut mahdollisia korkeissa lämpötiloissa. Älä aseta käsihinnoittelijaa tai kulutustarvikkeita (etikettejä tai mustetelaa) kuumille pinnoille.

ILMOITUS

Virheellinen puhdistus voi aiheuttaa käsihinnoittelijan vahingoittumisen. Älä käytä syövyttäviä puhdistusaineita. Puhdista vedellä ja pehmeällä liinalla.

Virheellinen käsittely voi aiheuttaa käsihinnoittelijan vahingoittumisen. Älä "täytä" mustetelaa. Kun mustetelan muste loppuu, vaihda mustetela, katso luku "6.3 Mustetelan vaihtaminen" sivulla 28.

Lämpötila voi heikentää laitteen toimintaa ja etiketöintitulosta. Käytä käsihinnoittelijaa ja kulutustarvikkeita (etikettejä tai mustetelaa) mieluiten huoneenlämpötilassa. Säilytä käsihinnoittelija ja kulutustarvikkeet mieluiten huoneenlämpötilassa. Virheellinen varastointi voi heikentää kulutustarvikkeiden toimintaa. Ota yhteyttä valmistajaan, jos sinun on käytettävä ja varastoitava käsihinnoittelijaa muissa lämpötiloissa (esim. pakastamossa).

Musteen aiheuttama likaantumiswaara. Käsittele mustetelaa varovasti. Lisätietoa mustetelasta tai sen erittelyt saat valmistajalta. Mustetelan muste voi aiheuttaa värjäntymistä.

3.2 Asianmukainen käyttö

Käsihinnoittelija on tarkoitettu etikettien painamiseen ja annosteluun.

Käytä vain alkuperäisiä *contact*-musteteloja.

Käytä vain oikean kokoisia alkuperäisiä *contact*-etikettirullia.

Etiketin koko riippuu käsihinnoittelijan versiosta, katso luku "4.5 Mitat ja paino" sivulla 18.

3.3 Ennakoitava väärinkäyttö

Muu kuin asianmukaisessa käytössä kuvattu käyttö katsotaan väärinkäytöksi.

Tämä koskee ennen kaikkea käsihinnoittelijan

käyttöä väärän kokoisten etikettien kanssa, väärän kokoisen painokoneiston kanssa, väärän kokoisen pohjan kanssa jne.

3.4 Omistajan velvoitteet

Käsihinnoittelijaa käytetään kaupallisessa käytössä. Omistajan on noudatettava työturvallisuusmääräyksiä.

Omistajan on

- varmistettava, että käyttöohje on aina käsihinnoittelijan käyttäjän saatavilla
- hankittava uusi käyttöohje valmistajalta, jos vanha häviää tai muuttuu lukukelvottomaksi.

Omistajan on huolehdittava siitä, että käsihinnoittelijan käyttäjät

- ovat vähintään 16-vuotiaita
- tuntevat työturvallisuusmääräykset ja tapaturmantorjuntaohjeet
- tuntevat käsihinnoittelijan toiminnan ja
- ovat lukeneet ja ymmärtäneet tämän käyttöohjeet turvaohjeet ja -määräykset.

3.5 Käyttäjän velvoitteet

Käsihinnoittelijaa saavat käyttää ainoastaan henkilöt,

- jotka suorittavat työnsä luotettavasti
- jotka ovat lukeneet ja ymmärtäneet tämän käyttöohjeen

- joiden reaktiokyky **ei ole** hidastunut huumeiden, alkoholin tai lääkkeiden vuoksi.

4 Tuotteen rakenne

4.1 EU-vaatimustenmukaisuusvakuutus

Valmistaja

K-D Hermann GmbH
Hainbrunner Strasse 97
69434 Hirschhorn

Valtuuttaja

Saksa

Tuote

Martin Hermann, toimitusjohtaja
Käsihinnoittelija – premium L, XL, XXL
Etikettien tulostukseen ja annosteluun.
EY-konedirektiivi (2006/42/EY)

Täyttää seuraavien direktiivien vaatimukset
Täyttää seuraavien yhdenmukaistettujen
standardien vaatimukset

- EN ISO 12100-1-2:2003
- EN ISO 14121-1:2007
- EN 614-1:2006+A1:2009
- EN 1005-3:2002+A1:2008
- EN 1005-5:2007-05
- EN 1010-1:2004+A1:2010

4.2 Kuljetus

Valmistajalla ei ole kuljetuspalvelua.

Kuljetusyritykset vastaavat kuljetuksista.

4.3 Varastointi

ILMOITUS Lämpötila voi heikentää laitteen toimintaa ja etiketöintitulosta. Käytä käsihinnoittelijaa ja kulutustarvikkeita (etikettejä tai mustetelaa) mieluiten huoneenlämpötilassa. Säilytä käsihinnoittelijaa ja kulutustarvikkeet mieluiten huoneenlämpötilassa. Virheellinen varastointi voi heikentää kulutustarvikkeiden toimintaa. Ota yhteyttä valmistajaan, jos sinun on käytettävä ja varastoitava käsihinnoittelijaa muissa lämpötiloissa (esim. pakastamossa).

Säilytä käsihinnoittelijaa alkuperäispakkauksessa.

Lämpötila min. [°C]	16
Lämpötila maks. [°C]	23
Ilmankosteus [suht. kosteus]	40 ... 70

ⓘ Lisätietoa mustetelasta ja etikettirullasta ja niiden erittelyt saat valmistajalta.

4.4 Versiot

Käsihinnoittelijasta on saatavana seuraavat versiot:

- *contact* premium L,
- *contact* premium XL,
- *contact* premium XXL.

4.5 Mitat ja paino

	<i>contact</i> premium L
Pituus [mm]	280
Leveys [mm]	70
Korkeus [mm]	130
Paino [g]	500 ... 560
Painomekanismin rivimäärä	1 tai 2
Etikettikoko Ympyrä Ø [mm]	-
Suorakaide p x l [mm]	32x19 37x19
Soikea p x l [mm]	-
Aalto p x l [mm]	32x19
<i>contact</i> aalto p x l [mm]	32x19

① Painomekanismissa on 5-39 merkkiä rivin koosta ja rivimäärästä riippuen.

	<i>contact</i> premium XL	<i>contact</i> premium XXL
	280	280
	70	70
	130	130
	500 ... 560	500 ... 560
	1, 2 tai 3	1, 2 tai 3
	26	33
	29x28 37x28	36x35
	37x28	-
	-	-
	-	-

4.6 Asennus

VAROITUS

Murtuneiden osien aiheuttama tapaturma-vaara. Älä avaa käsihinnoittelijan koteloa. Jos epäilet vikaa, lähetä käsihinnoittelija valmistajalle. Käytä alkuperäispakkausta. Murtuneet osat voivat aiheuttaa vamman.

Käsihinnoittelija toimitetaan täysin koottuna.

5 Käyttö

5.1 Painokuvan asettaminen

Painokuva asetetaan seuraavasti:



Kuva 6 Valitse kohta



Kuva 7 Arvon asettaminen



Kuva 8 Työnnä säätönappi takaisin paikalleen

❗ Pidä käsihinnoittelijaa yhdellä kädellä kahvasta.
Älä purista kahvaa.

1. Vedä säätönappia niin paljon ulospäin, että osoitin on halutulla kohdalla.

2. Kierrä säätönappia, kunnes haluttu arvo näkyy.

3. Toista kohdat 1–2 niin usein, että koko painokuva on asetettu.

❗ Versiosta riippuen käytettävissä on 1–3 riviä.

4. **VAROITUS** Sormet/iho voivat jäädä puristuksiin. Pyöritä säätönappia peukalolla ja etusormella. Pidä muu käsi nyrkissä. Muuten iho voi jäädä puristuksiin. Työnnä säätönappi takaisin paikalleen painomekanismia vasten.

✓ Painokuva on asetettu.

5.2 Etiketöinti

Etiketit painetaan ja kiinnitetään seuraavasti:

- ❶ Pidä käsihinnoittelijaa yhdellä kädellä kahvasta.



Kuva 9 Kahvan puristaminen



Kuva 10 Kahvan vapauttaminen



Kuva 11 Etiketin kiinnittäminen

1. Varmista, että painokuva on asetettu oikein. Säädä se tarvittaessa, katso luku "5.1 Painokuvan asettaminen" sivulla 20.
2. Purista kahvaa.
 - Etiketti tulostetaan.
3. Vapauta kahva.
 - Painettu etiketti syötetään esiin.
4. Kiinnitä painettu etiketti halutulle paikalle.
5. Toista vaiheet 2–4.
 - ✓ Valmis.

5.3 Vianetsintä

Painokuva ei ole etiketin keskellä

Jos painokuva ei ole oikealla paikalla, irrota etikettirulla ja asenna se uudelleen, katso luku "6.4 Etikettirullan vaihtaminen" sivulla 32. Toimi tarkasti ohjeiden mukaan.

Epäselvä painokuva

Vaihda mustetela, katso luku "6.3 Mustetelan vaihtaminen" sivulla 28.

5.4 Hävittäminen

Pakkaus on muovia ja pahvia. Erotta osat toisistaan ja toimita keräyspisteeseen.

Käsihinnoittelija on muovia ja metallia. Toimita käsihinnoittelija asianmukaiseen keräyspisteeseen.

Lisäleimasin väärässä paikassa

Jos lisäleimasimen painokuva ei ole oikealla paikalla, irrota lisäleimasin ja asenna se uudelleen, katso luku "6.5 Lisäleimasimen vaihtaminen" sivulla 38. Toimi tarkasti ohjeiden mukaan.

Muut viat

Ota yhteyttä valmistajaan.

- ① Pyydä valmistajalta lisätietoa käytetyistä materiaaleista.
- ① Tietoa asianmukaisesta hävittämisestä saat kuntasi jätehuoltoviranomaisilta.

6 Kunnossapito

6.1 Puhdistus

i Jos epäilet vikaa, lähetä käsihinnoittelija valmistajalle. Käytä alkuperäispakkausta.

1. Tarkasta ennen käyttöä, että käsihinnoittelija on ehjä.

2. **ILMOITUS** Virheellinen puhdistus voi aiheuttaa käsihinnoittelijan vahingoittumisen. Älä käytä syövyttäviä puhdistusaineita. Puhdista vedellä ja pehmeällä liinalla. Puhdista käsihinnoittelija käytön jälkeen kostealla liinalla.

6.2 Osien vaihtaminen

i Ainoastaan valmistaja saa vaihtaa vahingoittuneen osan.

Lähetä käsihinnoittelija valmistajalle. Käytä alkuperäispakkausta.

6.3 Mustetelan vaihtaminen

Mustetelan irrottaminen

Musterulla irrotetaan seuraavasti:

- ① Pidä käsihinnoittelijaa yhdellä kädellä kahvasta. **Älä** purista kahvaa.



Kuva 12 Avaa etulevy



Kuva 13 Irrota mustetela

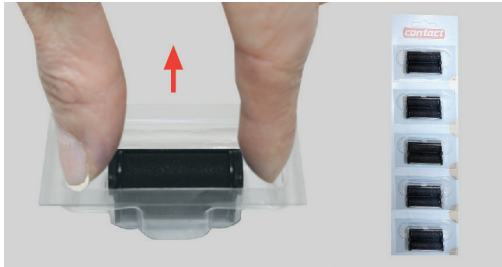
1. Vedä etulevyn syvennyksestä vapaan käden peukalolla.
 - Etulevy kippaa alas.
 - ① Pidä etulevystä niin, että voit tarttua ohjaimiin peukalolla ja etusormella. Varmista, että läppä musteteloineen on sinua kohti.
 2. **ILMOITUS** Musteen aiheuttama likaantumisvaara. Käsittele mustetelaa varovasti. Lisätietoa mustetelasta tai sen erittelyt saat valmistajalta. Mustetelan muste voi aiheuttaa värjäytymistä. Tartu mustetelaan otepinnoista. Tartu siihen vapaan käden peukalolla ja etusormella.
 3. Paina ohjaimia ulospäin. Käytä tähän etulevyä pitelevän käden etusormea.
 4. Irrota mustetela läpästä.
- ✓ Mustetela on irrotettu.

Uuden mustetelan asentaminen

Asenna uusi mustetela seuraavasti:

Edellytys: Etulevy avattu

1. Avaa uuden mustetelan pakkaus.



Kuva 14 Ota mustetela pakkauksesta



Kuva 15 Mustetelan asentaminen



Kuva 16 Sulje etulevy

1. Pidä etulevystä niin, että voit tarttua läpän ohjaimiin peukalolla ja etusormella.
2. Tartu mustetelaan otepinnoista. Tartu siihen vapaan käden peukalolla ja etusormella.
3. Aseta uusi mustetela niin, että toinen laakeritappi on ohjaimessa. Varmista, että mustetela on oikeassa asennossa: yhdensuuntainen läpän kanssa, mustetelan avoin puoli ylöspäin.
4. Paina ohjaimia erilleen mustetelalla.
5. Paina 2. laakeritappia läpän uraan, kunnes se lukittuu.
 - ▶ Mustetela ei saa enää siirtyä, ainoastaan pyöriä.
6. **VAROITUS** Sormet/iho voivat jäädä puristuksiin. Sulje pohja/etulevy koko kädellä. Muuten sormet/iho voivat jäädä puristuksiin. Paina etulevy koteloa vasten. Paina kämmenellä etulevyn ulkosivulta.
 - ▶ Etulevy sulkeutuu nakshtaen.
 - ✓ Mustetela on asennettu.

6.4 Etikettirullan vaihtaminen

Etikettirullan irrotus

Etikettirulla irrotetaan seuraavasti:

- ① Pidä käsihinnoittelijaa yhdellä kädellä kahvasta. **Älä** purista kahvaa. Käännä käsihinnoittelija niin, että pohja on sinua kohti.



Kuva 17 Avaa pohja



Kuva 18 Etikettirullan irrotus

1. **VAROITUS** Repäisyreunan aiheuttama **viiltovaara**. Ole varovainen kun irrotat etikettirullan. Käsihinnoittelijan pohjassa on hammastettu repäisyreuna, joka voi aiheuttaa tapaturman. Katkaise nauha.
 2. Purista kahvaa useita kertoja.
 3. Poista loput nauhasta.
 4. Työnnä kahta sivulla olevaa punaista painiketta kahvan suuntaan. Tartu siihen vapaan käden peukalolla ja etusormella.
 - ✦ Pohja avautuu.
 5. Irrota pohja kokonaan.

 6. Irrota etikettirulla. Käännä käsihinnoittelijaa niin, että etikettirulla putoaa ulos.
- ✓ Etikettirulla on nyt irrotettu.

Uuden etikettirullan valmistelu:

Etikettirulla valmistellaan seuraavasti:

1. Avaa etikettirullaa niin paljon, että kaikki mahdolliset etiketti- ja liimajäänteet voidaan poistaa.
2. Katkaise etikettirulla etiketti- ja liimajäänteiden jälkeen.

Etikettirullan asentaminen:

Etikettirulla asennetaan seuraavasti:

Edellytys: Pohja avattuna



Kuva 19 Etikettirullan asentaminen



Kuva 20 Nauha ohjaintappien takana

❗ Vaiheet 1 ja 2 jäävät pois, kun käytät vanhaa etikettirullaa.

✓ Etikettirulla on nyt valmisteltu.

❗ Pidä käsihinnoittelijaa yhdellä kädellä kahvasta. **Älä** purista kahvaa.

1. Aseta etikettirulla oikeaan asentoon:

- Nauhan on oltava näkyvässä.
- Jätä noin 10 cm nauhaliuska puristusrullan yli.

2. **VAROITUS** Sormet/iho voivat jäädä puristuksiin. Sulje pohja/etulevy koko kädellä. Muuten sormet/iho voivat jäädä puristuksiin. Sulje pohja koko kädellä.

➤ Pohja sulkeutuu nakshtaen.

3. Poista etiketit ylimenevästä nauhasta. Tällä alueella tulisi olla ainoastaan nauhaa.

❗ Tämä ei ole tarpeen *contact* premium L -versiossa.

4. Pujota nauha pohjan ohjaintappien taakse.



Kuva 21 Nauha taittorullan ja siirtorulla välissä

5. Pujota nauhan pää valkoisen taittorullan ja siirtorullan väliin.
6. Purista kahvaa useita kertoja, kunnes etikettirulla on tiukalla.
 - Etikettirulla vedetään sisään.
 - ✓ Etikettirulla on paikallaan.

6.5 Lisäleimasimen vaihtaminen

 Lisäleimasin on lisävaruste.

Lisäleimasimen irrotus

Lisäleimasin irrotetaan seuraavasti:



Kuva 22 Paina lisäleimasimen jouset yhteen



Kuva 23 Vedä lisäleimasin ulos

Lisäleimasimen asennus

Lisäleimasin asennetaan seuraavasti:



Kuva 24 Aseta lisäleimasin paikalleen ja työnnä sisään

Suorita tämä kohta vain, jos lisäleimasin on käytössä.

1. Paina lisäleimasimen jouset yhteen vapaan käden peukalolla ja etusormella.

2. Vedä lisäleimasin ylöspäin ulos käsihinnoittelijasta.

✓ Lisäleimasin on irrotettu.

1. Aseta lisäleimasin aukkoonsa. Lisäleimasimen sileän puolen on oltava kahvan puolella.

2. Paina lisäleimasinta käsihinnoittelijaan, kunnes se lukittuu. Lisäleimasimen jouset **eivät** saa olla yhteenpainettuna.

► Lisäleimasin lukittuu nakshtaen.

✓ Lisäleimasin on asennettu.

7 Kulutustarvikkeet, lisävarusteet

Käsihinnoittelijaan on saatavana eri kokoisia ja eri käyttötarkoituksiin suunnattuja etikettirullia ja

musteteloja.

7.1 Etikettirullat



Kuva 25 Esimerkkejä etikettirullista

Etikettirullavalikoima on nähtävillä valmistajan kotisivuilla.

<http://www.contact-online.de>

7.2 Mustetelat

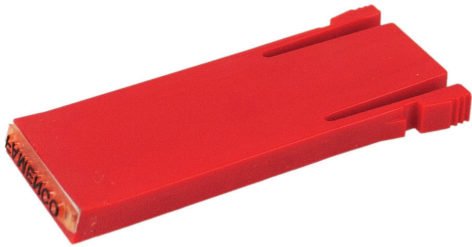


Kuva 26 Esimerkki painopakkauksessa olevista musteteloista

Mustetelavalikoima on nähtävillä valmistajan kotisivuilla.

<http://www.contact-online.de>

7.3 Lisäleimasin



Kuva 27 Esimerkki lisäleimasimesta



Kuva 28 Esimerkki lisäleimasinpainokuvasta

Ota yhteyttä valmistajaan lisäleimasimen tilausta varten.

Lisäleimasimella etikettiin voidaan painaa vakiosanoja tai -tekstejä.

1. Esimerkki lisäleimasinpainokuvasta "Walnüsse".

K-D Hermann GmbH
contact Auszeichnungssysteme
Hainbrunner Straße 97
D-69434 Hirschhorn



Telefon: +49 62 72 / 9 22 - 3 00
Telefax: +49 62 72 / 9 22 - 4 99
info@contact-online.de
www.contact-online.de