

IT

contact[®]
Auszeichnungssysteme



Istruzioni per l'uso
Prezzatrici premium L, XL e XXL

Link:

Sostituzione del rotolo di etichette per prezzatrici contact premium L:

<https://www.youtube.com/watch?v=lcDY4o-gt5Fs>



Sostituzione del rotolo di etichette per prezzatrici contact premium XL e XXL:

<https://www.youtube.com/watch?v=8sXy-bXjJb8>



Sostituzione del rullo inchiostroato per prezzatrici contact premium L / XL / XXL:

<https://www.youtube.com/watch?v=8DY-qh4iOb2Q>



Ulteriori informazioni sono disponibili all'indirizzo:

<http://www.contact-online.de/en/service/brochures/>



Indice

1	Funzioni del prodotto	4
1.1	Funzione	4
1.2	Utilizzo	4
1.3	Struttura.....	4
2	Riguardo alle presenti istruzioni.....	10
2.1	Destinatari	10
2.2	Scopo delle istruzioni per l'uso.....	10
2.3	Legenda	10
2.4	Conservazione	10
3	Sicurezza generale.....	12
3.1	Avvertenze	12
3.2	Uso previsto.....	14
3.3	Uso improprio prevedibile	14
3.4	Obblighi del gestore	14
3.5	Obblighi dell'utente	14
4	Struttura del prodotto	16
4.1	Dichiarazione di conformità UE	16
4.2	Trasporto	16
4.3	Immagazzinamento	16
4.4	Versioni.....	18
4.5	Dimensioni e peso	18
4.6	Montaggio	18
5	Impiego del prodotto	20
5.1	Impostazione dei caratteri di stampa	20
5.2	Etichettatura.....	22
5.3	Risoluzione dei problemi.....	24
5.4	Smaltimento	24
6	Cura del prodotto	26
6.1	Pulizia	26
6.2	Sostituzione delle parti	26
6.3	Sostituzione del rullo inchiostroato.....	28
6.4	Sostituzione del rotolo di etichette	32
6.5	Sostituzione del cliché.....	38
7	Materiali consumabili, accessori.....	41
7.1	Rotoli di etichette.....	41
7.2	Rulli inchiostriati	41
7.3	Cliché	43

1 Funzioni del prodotto

1.1 Funzione

La prezzatrice stampa e dispensa etichette.

1.2 Utilizzo

La prezzatrice è stata concepita per essere usata con una sola mano.

Utilizzare solo rotoli di etichette *contact* originali e rulli inchiostriati *contact* originali. Così si evitano malfunzionamenti e danni alla prezzatrice (vedi capitolo "7 Materiali consumabili, accessori" a pagina 41).

1.3 Struttura

Prezzatrice chiusa

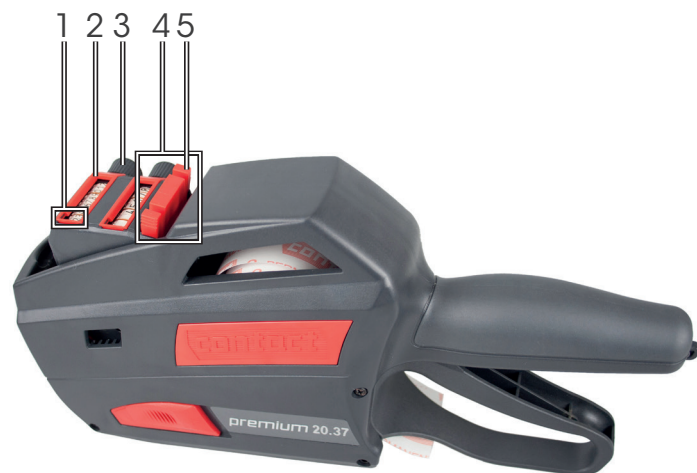


1. Maniglia
2. Testina di stampa
3. Puntatore
4. Manopola di regolazione
5. Frontalino chiuso
6. Alloggiamento della testina di stampa
7. Pulsante di fissaggio
8. Fondello chiuso
9. Impugnatura



1. Ruota di avanzamento
2. Rullo di rinvio
3. Perni guida
4. Rullo di pressione

Figura 2 *Prezatrice chiusa - Fondello*



1. Apertura del puntatore
2. Puntatore
3. Manopola di regolazione
4. Cliché nel vano cliché (accessorio opzionale)
5. Molla

Figura 3 *Prezatrice chiusa - Testina di stampa*

Prezatrice aperta



1. Perno
2. Rullo inchiostroato
3. Linguetta di guida
4. Fessura
5. Braccio oscillante

Figura 4 Prezatrice aperta - Frontalino



1. Fondello aperto
2. Rotolo di etichette inserito (etichette)
3. Rullo di pressione

Figura 5 Prezatrice aperta - Fondello

2 Riguardo alle presenti istruzioni

2.1 Destinatari

L'utente della prezzatrice deve avere almeno 16 anni.

La prezzatrice deve essere utilizzata esclusivamente in ambito commerciale.

2.2 Scopo delle istruzioni per l'uso

Le presenti istruzioni per l'uso consentono di utilizzare la prezzatrice in modo sicuro ed efficace.

Si consiglia di leggere attentamente le istruzioni per l'uso prima di adoperare la prezzatrice.

2.3 Legenda

Informazioni per la sicurezza

⚠ ATTENZIONE Indica una condizione potenzialmente pericolosa, che può provocare lesioni personali lievi o medie.

AVVISO Indica una condizione che può provocare danni materiali.

i per maggiori informazioni/avvisi/suggerimenti

Azioni

1. Sequenza di azioni (numerata)
 - ♦ Risultato provvisorio
 - ✓ Risultato

Conteggi

- Livello 1
 - Livello 2

2.4 Conservazione

Conservare con cura le presenti istruzioni per l'uso. Le presenti istruzioni per l'uso devono essere a disposizione di tutti gli utenti della prezzatrice.

In caso di vendita della prezzatrice, consegnare le istruzioni per l'uso al nuovo proprietario.

3 Sicurezza generale

3.1 Avvertenze

ATTENZIONE

Rischio di lesioni provocate da parti rotte. Non rimuovere mai le viti dalla prezzatrice. Se si sospettano dei difetti della prezzatrice, rispedirla al produttore. Utilizzare la confezione originale. Le parti rotte potrebbero provocare delle lesioni.

Rischio di schiacciamento delle dita e/o della pelle per disattenzione. Muovere la manopola di regolazione utilizzando sia il pollice che l'indice. Diversamente si rischia lo schiacciamento della pelle.

Chiudere il fondello o il frontalino utilizzando il palmo della mano. Diversamente si rischia lo schiacciamento delle dita e/o della pelle.

Possibile rischio di taglio sul bordo seghettato. Fare molta attenzione durante la rimozione e l'inserimento del rotolo di etichette. Il fondello della prezzatrice è dotato di un bordo seghettato che può provocare delle lesioni da taglio.

Possibili infortuni ai piedi in seguito a caduta della prezzatrice. Durante l'uso della prezzatrice, indossare solo scarpe chiuse. Evitare di lavorare indossando scarpe aperte o scalzì.

Rischio di dolori o altri sintomi di stanchezza in seguito ad un utilizzo prolungato. Durante l'utilizzo della prezzatrice, fare pause sufficientemente lunghe.

Rischio di vapori velenosi e/o infiammabili a causa di temperature ambiente elevate. Non appoggiare la prezzatrice né i materiali consumabili (etichette e rulli inchiostriati) su superfici calde.

AVVISO

Rischio di danneggiamento della prezzatrice a seguito di una pulizia errata. Non utilizzare detergenti corrosivi. Per la pulizia utilizzare solo acqua e un panno morbido.

Rischio di danneggiamento della prezzatrice a seguito di uso errato. Non re-impregnare mai di inchiostro i relativi rulli. Se il rullo non contiene più inchiostro in quantità sufficiente, sostituirlo (vedi capitolo "6.3 Sostituzione del rullo inchiostriato" a pagina 28).

Possibile deterioramento dell'uso e della qualità delle etichette a causa della temperatura. Utilizzare la prezzatrice e i materiali consumabili (etichette e rulli inchiostriati) possibilmente a temperatura ambiente. Conservare la prezzatrice e i materiali consumabili (etichette e rulli inchiostriati) a temperatura ambiente. Una conservazione errata può compromettere l'utilizzo dei materiali consumabili. Contattare il produttore se, nel caso della vostra applicazione e condizioni di conservazione, fossero presenti altre temperature (ad esempio: utilizzo in ambienti refrigerati).

Possibile formazione di macchie da inchiostro. Fare molta attenzione durante il maneggio del rullo inchiostriato. Contattare il produttore per ulteriori informazioni o specifiche sui rulli inchiostriati. L'inchiostro contenuto nei rulli può macchiare.

3.2 Uso previsto

La prezzatrice è stata ideata per stampare e dispensare le etichette.

Per la stampa delle etichette, utilizzare solo rulli inchiostriati *contact* originali.

Utilizzare solo rotoli di etichette *contact* originali delle dimensioni previste.

Le dimensioni delle etichette dipendono dalla versione della prezzatrice (vedi capitolo "4.5 Dimensioni e peso" a pagina 18).

3.3 Uso improprio prevedibile

Un utilizzo della prezzatrice diverso o esteso rispetto all'uso previsto è da considerarsi improprio.

Ciò vale in particolare per l'utilizzo della prezzatrice con etichette dalle dimensioni sbagliate, o testina di stampa dalle dimensioni sbagliate o fondello dalle dimensioni sbagliate, ecc.

3.4 Obblighi del gestore

La prezzatrice deve essere utilizzata in ambito commerciale. Il gestore deve attenersi agli obblighi in materia di sicurezza del lavoro.

Il gestore deve

- mettere a disposizione dell'utente le istruzioni per l'uso della prezzatrice e,
- nel caso in cui le istruzioni siano illeggibili o siano andate perse, procurarne una copia nuova presso il produttore.

Il gestore può consentire l'utilizzo della prezzatrice solo a persone che

- abbiano almeno 16 anni,
- abbiano familiarità con le disposizioni relative alla sicurezza del lavoro e alla prevenzione degli infortuni,
- sappiano come maneggiare la prezzatrice e
- abbiano compreso le avvertenze di sicurezza e le norme di sicurezza contenute nelle presenti istruzioni.

3.5 Obblighi dell'utente

La prezzatrice può essere utilizzata solo da persone che

- eseguono in modo affidabile il proprio lavoro,
- hanno letto e compreso le presenti istruzioni per l'uso e

- **non** abbiano riflessi lenti, ad esempio a causa dell'assunzione di droghe, alcolici o farmaci.

4 Struttura del prodotto

4.1 Dichiarazione di conformità UE

Produttore

K-D Hermann GmbH
Hainbrunner Strasse 97
D-69434 Hirschhorn

Germania

Incaricato
Prodotto

Martin Hermann, Amministratore
Prezzatrici - premium L, XL, XXL
Per la stampa e la dispensa di etichette.
Direttiva Macchine 2006/42/CE

Conformi ai requisiti delle Direttive
Conformi alle norme armonizzate

- EN ISO 12100-1-2:2003
- EN ISO 14121-1:2007
- EN 614-1:2006+A1:2009
- EN 1005-3:2002+A1:2008
- EN 1005-5:2007-05
- EN 1010-1:2004+A1:2010

4.2 Trasporto

Il produttore non esegue la consegna diretta.

La consegna avviene per mezzo di aziende di trasporto.

4.3 Immagazzinamento

AVVISO Possibile deterioramento dell'uso e della qualità delle etichette a causa della temperatura. Utilizzare la prezzatrice e i materiali consumabili (etichette e rulli inchiostriati) possibilmente a temperatura ambiente. Conservare la prezzatrice e i materiali consumabili (etichette e rulli inchiostriati) a temperatura ambiente. Una conservazione errata può compromettere l'utilizzo dei materiali consumabili. Contattare il produttore se, nel caso della vostra applicazione e condizioni di conservazione, fossero presenti altre temperature (ad esempio: utilizzo in ambienti refrigerati).

Conservare la prezzatrice nella scatola originale.

Temperatura minima [°C]	16
Temperatura massima [°C]	23
Umidità dell'aria [umidità relativa in %]	40 ... 70

❗ Contattare il produttore per ulteriori informazioni o specifiche sui rulli inchiostriati e sui rotoli di etichette.

4.4 Versioni

A seconda delle dimensioni delle etichette, le prezzatrici sono disponibili nelle seguenti versioni:

- *contact* premium L,
- *contact* premium XL,
- *contact* premium XXL.

① A seconda delle dimensioni dei caratteri e del numero di righe, la testina di stampa può avere dai 5 ai 39 caratteri.

4.5 Dimensioni e peso

	<i>contact</i> premium L
Lunghezza [mm]	280
Larghezza [mm]	70
Altezza [mm]	130
Peso [g]	500 ... 560
Righe della testina di stampa	1 o 2
Dimensioni delle etichette Cerchio Ø [mm]	-
Rettangolo L x l [mm]	32x19 37x19
Ovale L x l [mm]	-
Onda L x l [mm]	32x19
<i>contact</i> Onda L x l [mm]	32x19

	<i>contact</i> premium XL	<i>contact</i> premium XXL
Lunghezza [mm]	280	280
Larghezza [mm]	70	70
Altezza [mm]	130	130
Peso [g]	500 ... 560	500 ... 560
Righe della testina di stampa	1, 2 o 3	1, 2 o 3
Dimensioni delle etichette Cerchio Ø [mm]	26	33
Rettangolo L x l [mm]	29x28 37x28	36x35
Ovale L x l [mm]	37x28	-
Onda L x l [mm]	-	-
<i>contact</i> Onda L x l [mm]	-	-

4.6 Montaggio

ATTENZIONE

Rischio di lesioni provocate da parti rotte. Non rimuovere mai le viti dalla prezzatrice. Se si sospettano dei difetti della prezzatrice, rispedirla al produttore. Utilizzare la confezione originale. Le parti rotte potrebbero provocare delle lesioni.

La prezzatrice viene consegnata interamente montata.

5 Impiego del prodotto

5.1 Impostazione dei caratteri di stampa

Per impostare i caratteri di stampa, effettuare le seguenti operazioni:



Figura 6 Selezione la posizione



Figura 7 Impostare il valore



Figura 8 Reinserire la manopola di regolazione

❗ Tenere ferma la prezzatrice impugnando la maniglia con una mano. **Non** azionare l'impugnatura.

1. Estrarre la manopola di regolazione fino a quando l'apertura del puntatore non si trova nella posizione desiderata.

2. Ruotare la manopola di regolazione fino al valore desiderato.

3. Ripetere i passaggi da 1 a 2 fino ad ottenere la composizione di tutti i caratteri che si desidera stampare.

❗ A seconda della versione, è possibile impostare da 1 a 3 righe.

4. **⚠ ATTENZIONE** **Rischio di schiacciamento delle dita e/o della pelle per disattenzione.** Muovere la manopola di regolazione utilizzando sia il pollice che l'indice. Serrare a pugno l'altra mano. Diversamente si rischia lo schiacciamento della pelle. Spingere la manopola di regolazione riportandola dentro l'alloggiamento della testina di stampa.

✓ I caratteri di stampa sono stati impostati.

5.2 Etichettatura

Per eseguire l'etichettatura, effettuare le

- ① Tenere ferma la prezzatrice impugnando la maniglia con una mano.



Figura 9 Azionare l'impugnatura



Figura 10 Allentare la presa dell'impugnatura



Figura 11 Incollare l'etichetta

seguenti operazioni:

1. Verificare che i caratteri di stampa siano stati impostati correttamente. Se necessario, correggere l'impostazione dei caratteri di stampa (vedi capitolo "5.1 Impostazione dei caratteri di stampa" a pagina 20).
2. Azionare l'impugnatura.
 - ✦ L'etichetta viene stampata.
3. Allentare la presa dell'impugnatura.
 - ✦ La prezzatrice dispensa l'etichetta stampata.
4. Incollare l'etichetta stampata nel punto desiderato.
5. Ripetere i passaggi da 2 a 4 per il numero di volte desiderato.
 - ✓ L'etichettatura è stata completata.

5.3 Risoluzione dei problemi

Le etichette stampate non sono centrate

Nel caso in cui la stampa dell'etichetta non si trovi nella posizione desiderata, estrarre il rotolo di etichette e quindi inserirlo nuovamente (vedi capitolo "6.4 Sostituzione del rotolo di etichette" a pagina 32). Rispettare la procedura corretta.

La stampa non è ben leggibile

Sostituire il rullo inchiostro (vedi capitolo "6.3 Sostituzione del rullo inchiostro" a pagina

28).

L'impronta del cliché è in un punto errato

Nel caso in cui l'impronta del cliché non si trovi nella posizione desiderata, estrarre il cassetto di distribuzione per cliché e quindi inserirlo nuovamente (vedi capitolo "6.5 Sostituzione del cliché" a pagina 38). Rispettare la procedura corretta.

Altri errori

Contattare il produttore.

5.4 Smaltimento

La confezione è composta da elementi di plastica e di cartone. Separare tra loro tali componenti e destinarli alle appropriate tipologie di riciclaggio.

La prezzatrice è composta da elementi di plastica e di metallo. Destinare la prezzatrice

alla tipologia di riciclaggio appropriata.

- ❗ Per informazioni sui materiali utilizzati, contattare il produttore.
- ❗ Le informazioni sul corretto smaltimento sono reperibili presso le autorità locali.

6 Cura del prodotto

6.1 Pulizia

❗ Se si sospettano dei difetti della prezzatrice, rispedirla al produttore. Utilizzare la confezione originale.

1. Prima di utilizzare la prezzatrice, controllare che non sia danneggiata.

2. **AVVISO** **Rischio di danneggiamento della prezzatrice a seguito di una pulizia errata.** Non utilizzare detergenti corrosivi. Per la pulizia utilizzare solo acqua e un panno morbido. Dopo l'utilizzo, pulire la prezzatrice usando un panno morbido inumidito.

6.2 Sostituzione delle parti

❗ Le parti difettose possono essere sostituite solo dal produttore.

Spedire la prezzatrice al produttore. Utilizzare la confezione originale.

6.3 Sostituzione del rullo inchiostroato

Rimozione del rullo inchiostroato

Per rimuovere il rullo inchiostroato, effettuare le seguenti operazioni:

① Tenere ferma la prezzatrice impugnando la maniglia con una mano. **Non** azionare l'impugnatura.



Figura 12 Aprire il frontalino

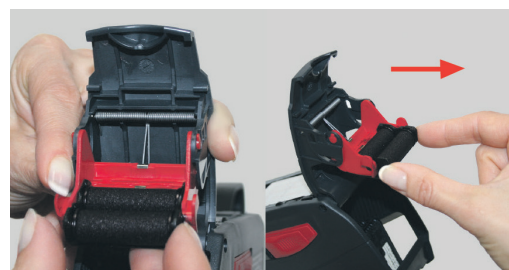


Figura 13 Rimuovere il rullo inchiostroato

1. Servendosi della fessura, tirare e rimuovere il frontalino dalla prezzatrice. Per farlo, utilizzare il pollice della mano libera.
 - ✦ Il frontalino si apre verso il basso.
 2. **AVVISO** Possibile formazione di macchie da inchiostro. Fare molta attenzione durante il maneggio del rullo inchiostroato. Contattare il produttore per ulteriori informazioni o specifiche sui rulli inchiostroati. L'inchiostro contenuto nei rulli può macchiare. Afferrare il rullo inchiostroato sulle apposite superfici di presa. Per farlo, utilizzare il pollice e l'indice della mano libera.
 3. Premere una linguetta di guida verso l'esterno. Per farlo, utilizzare l'indice della mano che regge il frontalino.
 4. Rimuovere il rullo inchiostroato dal braccio oscillante.
- ✓ La rimozione del rullo inchiostroato è completata.

Inserimento di un nuovo rullo inchiostroato

Per inserire il nuovo rullo inchiostroato, effettuare le seguenti operazioni:

Prerequisito: frontalino aperto

1. Aprire la confezione del nuovo rullo inchiostroato (ad es.: togliere il cartone dal blister).



Figura 14 Rimuovere il rullo inchiostroato dalla confezione



Figura 15 Inserire il rullo inchiostroato

2. Rimuovere il rullo inchiostroato dalle apposite superfici di presa. Per farlo, utilizzare il pollice e l'indice della mano libera.
3. Inserire il nuovo rullo inchiostroato con un perno nel braccio oscillante. Fare attenzione al posizionamento del rullo inchiostroato: deve essere parallelo al braccio oscillante, con la parte aperta rivolta verso l'alto.
4. Utilizzando il rullo inchiostroato spingere da parte entrambe le linguette di guida.
5. Spingere il secondo perno nella cavità del braccio oscillante, fino a quando non scatta in posizione.
 - A questo punto, non deve essere più possibile spostare il rullo inchiostroato, ma deve solo ruotare.



Figura 16 Chiudere il frontalino

6.4 Sostituzione del rotolo di etichette

Rimuovere il rotolo di etichette

Per rimuovere il rotolo di etichette, effettuare le seguenti operazioni:

- ❗ Tenere ferma la prezzatrice impugnando la maniglia con una mano. **Non** azionare l'impugnatura. Il fondello deve essere rivolto verso l'utente.



Figura 17 Aprire il fondello

6. **⚠ ATTENZIONE** **Rischio di schiacciamento delle dita e/o della pelle per disattenzione.** Chiudere il fondello o il frontalino utilizzando il palmo della mano. Diversamente si rischia lo schiacciamento delle dita e/o della pelle. Spingere il frontalino verso l'alloggiamento. Per farlo, appoggiare il palmo della mano sulla superficie esterna del frontalino.
 - Il frontalino si chiude emettendo un "clic".
 - ✓ L'inserimento del rullo inchiostro è completo.

1. **⚠ ATTENZIONE** **Possibile rischio di taglio sul bordo seghettato.** Fare molta attenzione durante la rimozione del rotolo di etichette. Il fondello della prezzatrice è dotato di un bordo seghettato che può provocare delle lesioni da taglio. Tagliare la carta protettiva in prossimità del fondello.
 2. Azionare più volte l'impugnatura.
 3. Rimuovere la striscia residua della carta protettiva.
 4. Spingere i due pulsanti di fissaggio laterali verso l'impugnatura. Per farlo, utilizzare il pollice e l'indice della mano libera.
 - Il fondello si apre.
 5. Ribaltare completamente il fondello.



Figura 18 Rimuovere il rotolo di etichette

Preparare il nuovo rotolo di etichette:

Per preparare il rotolo di etichette, effettuare le seguenti operazioni:

1. Srotolare il rotolo di etichette quel tanto necessario per rimuovere tutti gli eventuali residui di etichette e di colla.
2. Rimuovere dal rotolo di etichette tutti i residui di etichette e di colla.

Inserire il rotolo di etichette:

Per inserire il rotolo di etichette, effettuare le seguenti operazioni:

Prerequisito: frontalino aperto



Figura 19 Inserire il rotolo di etichette

6. Rimuovere il rotolo di etichette. Per farlo, ruotare la prezzatrice in modo che il rotolo di etichette scivoli fuori.

✓ La rimozione del rotolo di etichette è completata.

ⓘ Nel caso in cui si utilizzi un rotolo di etichette già adoperato, tralasciare i passaggi 1 e 2.

✓ Il rotolo di etichette è pronto.

ⓘ Tenere ferma la prezzatrice impugnando la maniglia con una mano. **Non** azionare l'impugnatura.

1. Inserire il rotolo di etichette nella posizione corretta:

- La carta protettiva deve essere visibile.
- Dal rullo di pressione deve sporgere una striscia lunga circa 10 cm.

2. **⚠ ATTENZIONE** **Rischio di schiacciamento delle dita e/o della pelle per disattenzione.** Chiudere il fondello o il frontalino utilizzando il palmo della mano. Diversamente si rischia lo schiacciamento delle dita e/o della pelle. Chiudere il fondello utilizzando il palmo della mano.

➔ Il fondello si chiude emettendo un "clic".

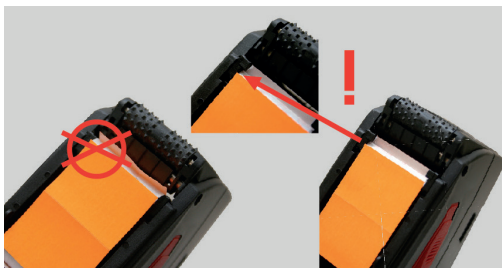


Figura 20 Carta protettiva dietro i perni guida



Figura 21 Carta protettiva tra rullo di rinvio e ruota di avanzamento

3. Rimuovere le etichette dalla striscia di etichette sovrastante. In questa zona deve trovarsi solo la carta protettiva.
- ❗ Nella versione *contact* premium L questa procedura non è necessaria.
4. Infilare la carta protettiva nel fondello dietro i perni guida.
5. Far scorrere la parte terminale della carta protettiva tra il rullo di rinvio e la ruota di avanzamento.
6. Premere più volte l'impugnatura, fino a quando il rotolo di etichette non è ben teso.
 - Il rotolo di etichette viene ritirato.
 - ✓ L'inserimento del rotolo di etichette è completato.

6.5 Sostituzione del cliché

 Il cliché è un accessorio opzionale.

Rimuovere il cliché

Per rimuovere il cliché, effettuare le seguenti operazioni:



Figura 22 Comprimere le molle del cliché



Figura 23 Estrarre il cliché

Inserire il cliché

Per inserire il cliché, effettuare le seguenti operazioni:



Figura 24 Appoggiare e quindi introdurre il cliché

Eseguire tale passaggio solo se è presente un cliché.

1. Premere contemporaneamente le molle del cliché utilizzando il pollice e l'indice della mano libera.

2. Tirare verso l'alto il cliché, estraendolo dalla prezzatrice.

✓ La rimozione del cliché è completata.

1. Inserire il cliché nell'apposito vano per cliché. La superficie piatta del cliché deve essere rivolta verso l'impugnatura.

2. Spingere il cliché nella prezzatrice, fino a quando non scatta in posizione. **Non** comprimere le molle del cliché.

➤ Il cliché scatta in posizione accompagnato da un "clic".

✓ L'inserimento del cliché è completato.

7 Materiali consumabili, accessori

Il produttore offre rotoli di etichette e rulli inchio-

strati in varie dimensioni e per vari utilizzi.

7.1 Rotoli di etichette



Figura 25 Esempio di rotolo di etichette

Sul sito web del produttore è consultabile l'intera gamma di rotoli di etichette disponibili.

<http://www.contact-online.de>

7.2 Rulli inchiostriati



Figura 26 Esempio di rullo inchiostriato nel blister

Sul sito Web del produttore è consultabile l'intera gamma di rulli inchiostriati disponibili.

<http://www.contact-online.de>

7.3 Cliché

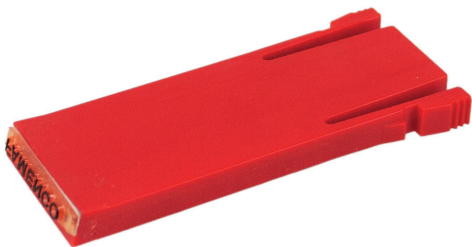


Figura 27 Esempio di cliché



Figura 28 Esempio di stampa di cliché

Se si desidera un cliché personalizzato, contattare il produttore.

Il cliché serve per stampare in aggiunta alcune parole o testi fissi sull'etichetta.

1. Esempio di stampa di cliché con la parola "Walnüsse" ("noci").

K-D Hermann GmbH
contact Auszeichnungssysteme
Hainbrunner Straße 97
D-69434 Hirschhorn



Telefon: +49 62 72 / 9 22 - 3 00
Telefax: +49 62 72 / 9 22 - 4 99
info@contact-online.de
www.contact-online.de