

SK

contact[®]
Auszeichnungssysteme



Návod na obsluhu
Ručné etiketovacie kliešte
premium L, XL a XXL

Odkazy:

Výmena etikety na kotúči ručných etiketovacích klieští contact Premium L:

<https://www.youtube.com/watch?v=lcDY4o-gt5Fs>



Výmena etikety na kotúči ručných etiketovacích klieští contact premium XL a XXL:

<https://www.youtube.com/watch?v=8sXy-bXjJb8>



Výmena farebného kotúča ručných etiketovacích klieští contact premium L/XL/XXL:

<https://www.youtube.com/watch?v=8DY-qh4iOb2Q>



Ďalšie informácie nájdete na adrese:

<https://www.contact-online.de/en/service/brochures/>



Obsah

1	Využitie zariadenia.....	4
1.1	Účel zariadenia.....	4
1.2	Použitie.....	4
1.3	Konštrukcia.....	4
2	Základné informácie.....	10
2.1	Cieľová skupina používateľov.....	10
2.2	Účel návodu na obsluhu.....	10
2.3	Symboly.....	10
2.4	Úschova návodu.....	10
3	Všeobecné bezpečnostné informácie....	12
3.1	Varovania.....	12
3.2	Zamýšľané používanie zariadenia.....	14
3.3	Nesprávne používanie zariadenia.....	14
3.4	Povinnosti prevádzkovateľa.....	14
3.5	Povinnosti používateľa.....	14
4	Vlastnosti a nastavenia zariadenia.....	16
4.1	Vyhlásenie o zhode.....	16
4.2	Preprava zariadenia.....	16
4.3	Skladovanie.....	16
4.4	Typy zariadenia.....	18
4.5	Rozmery a hmotnosť.....	18
4.6	Montáž.....	18
5	Používanie zariadenia.....	20
5.1	Nastavenie potlače.....	20
5.2	Etiketovanie.....	22
5.3	Odstaňovanie chýb.....	24
5.4	Likvidácia zariadenia.....	24
6	Údržba zariadenia.....	26
6.1	Čistenie.....	26
6.2	Výmena jednotlivých častí.....	26
6.3	Výmena farebného kotúča.....	28
6.4	Vymeňte etiketu na kotúči.....	32
6.5	Výmena štočka.....	38
7	Spotrebný materiál a príslušenstvo.....	41
7.1	Etikety na kotúči.....	41
7.2	Farebné kotúče.....	41
7.3	Štočok.....	43

1 Využitie zariadenia

1.1 Účel zariadenia

Ručné etiketovacie kliešte slúžia na potlač a nalepo-

vanie etikiet.

1.2 Použitie

Ručné etiketovacie kliešte sa obsluhujú ručne.

Používajte výhradne originálne etikety na kotúči spol. *contact* a originálne farebné kotúče spol. *contact*, inak by sa mohli kliešte poškodiť, pozri kapitolu „7 Spotrebný materiál a príslušenstvo“, strana 41.

1.3 Konštrukcia

Uzavreté kliešte



1. Držiak
2. Tlačová hlava
3. Ukazovateľ potlače
4. Nastavovacie tlačidlo
5. Uzavretý predný kryt
6. Kryt tlačovej hlavy
7. Posuvná páčka
8. Uzavretý spodný kryt
9. Rukoväť

Obrázok 1 Uzavreté kliešte – pohľad z boku



1. Posuvné koliesko
2. Vodiaci valček
3. Vodiace kolíky
4. Farbiaci valček

Obrázok 2 Uzavreté kliešte – spodný kryt



1. Zárez ukazovateľa
2. Ukazovateľ potlače
3. Nastavovacie tlačidlo
4. Štočok umiestnený v otvore na štočok (doplnková verzia)
5. Perá

Obrázok 3 Uzavreté kliešte – tlačová hlava

Otvorené kliešte



1. Ložiskové čapy
2. Farebný kotúč
3. Výkyvná spojka
4. Vrúbok
5. Otvárač krytu

Obrázok 4 Otvorené kliešte – predný kryt



1. Spodný kryt klieští otvorený
2. Vložená etiketa na kotúči
3. Farbiaci valček

Obrázok 5 Otvorené kliešte – spodný kryt

2 Základné informácie

2.1 Cieľová skupina používateľov

Osoby, ktoré používajú ručné etiketovacie kliešte, musia byť staršie ako 16 rokov.

Ručné etiketovacie kliešte sú určené výhradne na komerčne účely.

2.2 Účel návodu na obsluhu

V tomto návode na obsluhu sú uvedené informácie o bezpečnej a správnej manipulácii s etiketovacími kliešťami.

Predtým, ako začnete kliešte používať, si pozorne prečítajte návod na obsluhu.

2.3 Symboly

Bezpečnostné informácie

UPOZORNENIE Upozorňuje na potenciálne nebezpečenstvá, ktoré môžu spôsobiť ľahké až stredne ťažké poranenia.

OZNÁMENIE Upozorňuje na potenciálne nebezpečenstvá, ktoré môžu spôsobiť poškodenie zariadenia.

 Dodatočné informácie/upozornenia/rady

Postup

1. Bod postupu (očíslovaný)
 - ✦ Dočasný výsledok
 - ✓ Konečný výsledok

Úrovne

- 1. úroveň
- 2. úroveň

2.4 Úschova návodu

Návod na obsluhu musí byť bezpečne uschovaný. Každá osoba, ktorá používa etiketovacie kliešte, musí mať k dispozícii návod na obsluhu.

V prípade predaja klieští odovzdajte novému majiteľovi so zariadením aj návod na obsluhu.

3 Všeobecné bezpečnostné informácie

3.1 Varovania

UPOZORNENIE

Zlomené časti zariadenia môžu spôsobiť poranenie. Ručné etiketovacie kliešte sa nesmú odskrutkovať. Ak máte podozrenie, že zariadenie je poškodené, pošlite ho výrobcovi na opravu. Kliešte zabaľte do pôvodného balenia. Zlomené časti zariadenia by mohli spôsobiť poranenie.

Neopatrná manipulácia s kliešťami môže mať za následok pomliaždenie prstov. Nastavovacie tlačidlo otáčajte palcom a ukazovákom, inak by ste si mohli privrieť kožu.

Spodný kryt a predný kryt zatvárajte vždy dlaňou, inak by ste si mohli privrieť kožu alebo prst.

Hrozí nebezpečenstvo porezania sa na ostrej hrane. Kotúč vyberajte a vkladajte opatrne. Spodný kryt ručných etiketovacích klieští má ostrú vrúbkovanú hranu, na ktorej by ste sa mohli porezať.

Ak by vám etiketovacie kliešte spadli, hrozí nebezpečenstvo poranenia nohy. Pri práci s etiketovacími kliešťami sa nesmie používať otvorená obuv. Kliešte nepoužívajte, ak ste bosí alebo máte otvorenú obuv.

Dlhodobé používanie klieští môže spôsobiť bolesti alebo únavu. S kliešťami nepracujte bez dostatočne dlhých prestávok.

Vysoká teplota prostredia môže spôsobiť vylučovanie jedovatých alebo horľavých výparov. Etiketovacie kliešte a spotrebný materiál (etikety a farebné kotúče) neodkladajte na horúci povrch.

OZNAMENIE

Nesprávne čistenie môže poškodiť etiketovacie kliešte. Na čistenie klieští nepoužívajte žieravé čistiace prostriedky. Kliešte čistite navlhčenou jemnou handričkou.

Nesprávna manipulácia môže poškodiť etiketovacie kliešte. Do farebných kotúčov sa nesmie v žiadnom prípade dopĺňať atrament. Keď sa atrament vo farebných kotúčoch minie, kotúče sa musia vymeniť (pozri kapitolu „6.3 Výmena farebného kotúča“, strana 28).

Nesprávna teplota môže mať nežiaduci vplyv na manipuláciu so zariadením a na etiketovanie. Ručné etiketovacie kliešte a spotrebný materiál (etikety a farebné kotúče) používajte pri teplote, ktorá sa čo najviac približuje k izbovej teplote. Ručné etiketovacie kliešte a spotrebný materiál (etikety a farebné kotúče) sa musia uskladňovať pri izbovej teplote. Nesprávne uskladnenie môže poškodiť spotrebný materiál. Ak spotrebný materiál používate a uskladňujete pri inej ako izbovej teplote (napr. pri teplote nižšej ako 0 °C), kontaktujte výrobcu.

Atrament môže znečistiť zariadenie. S farebným kotúčom manipulujte opatrne. Ďalšie informácie a špecifikáciu farebných kotúčov vám poskytne výrobca. Atrament nachádzajúci sa vo farebných kotúčoch môže uvoľňovať farbu.

3.2 Zamýšľané používanie zariadenia

Ručné etiketovacie kliešte slúžia na potlač etikiet a etiketovanie.

Na potlač etikiet používajte výhradne originálne farebne kotúče spol. *contact*.

Používajte výhradne originálne etikety na kotúči spol. *contact* s vhodnými rozmermi.

Rozmery etikety sa môžu meniť podľa typu etiketovacích klieští (pozri kapitolu „4.5 Rozmery a hmotnosť“, strana 18).

3.3 Nesprávne používanie zariadenia

Používanie klieští na iné účely, ako sú uvedené v kapitole Zamýšľané používanie zariadenia, sa považuje za nesprávne.

Nesprávne používanie zahŕňa najmä používanie etikiet s nesprávnymi rozmermi, nesprávne rozmery tlačovej hlavy, nesprávne rozmery spodného krytu a pod.

3.4 Povinnosti prevádzkovateľa

Ručné etiketovacie kliešte sú určené na komerčne účely. Prevádzkovateľ musí pri práci s kliešťami dodržiavať príslušné bezpečnostné predpisy.

Prevádzkovateľ musí

- všetkým osobám, ktoré zariadenie používajú, poskytnúť návod na obsluhu.
- Ak je návod nečitateľný alebo sa stratí, musí prevádzkovateľ od výrobcu zabezpečiť náhradný návod.

Prevádzkovateľ musí zabezpečiť, aby so zariadením pracovali len osoby, ktoré

- sú staršie ako 16 rokov,
- boli oboznámené s bezpečnostnými predpismi a predpismi prevencie nehôd,
- boli oboznámené so správnou manipuláciou s ručnými etiketovacími kliešťami,
- porozumeli bezpečnostnými predpisom uvedeným v návode na obsluhu.

3.5 Povinnosti používateľa

So zariadením môžu pracovať len osoby, ktoré

- svoju prácu vykonávajú dôkladne,
- si prečítali tento návod na obsluhu a porozumeli mu,

- **nemajú** obmedzené reakčné schopnosti, napríklad vplyvom omamných látok, alkoholu alebo liekov.

4 Vlastnosti a nastavenia zariadenia

4.1 Vyhlásenie o zhode

Výrobca	K-D Hermann GmbH Hainbrunner Strasse 97 69434 Hirschhorn Nemecko
Zástupca spoločnosti Výrobok	Martin Hermann, konateľ Ručné etiketovacie kliešte – premium L, XL, XXL na potlač etikiet a etiketovanie.
Spĺňa požiadavky smerníc. Spĺňa harmonizované normy	Smernica o strojových zariadeniach 2006/42/ES <ul style="list-style-type: none">▪ EN ISO 12100-1-2:2003,▪ EN ISO 14121-1:2007,▪ EN 614-1:2006+A1:2009,▪ EN 1005-3:2002+A1:2008,▪ EN 1005-5:2007-05,▪ EN 1010-1:2004+A1:2010.

4.2 Preprava zariadenia

Dodanie zariadenia nezabezpečuje výrobca.	Dodanie zariadenia zabezpečuje prepravná spoločnosť.
---	--

4.3 Skladovanie

OZNAMENIE Nesprávna teplota môže mať nežiaduci vplyv na manipuláciu so zariadením a na etiketovanie. Ručné etiketovacie kliešte a spotrebný materiál (etikety a farebné kotúče) používajte pri teplote, ktorá sa čo najviac približuje k izbovej teplote. Ručné etiketovacie kliešte a spotrebný materiál (etikety a farebné kotúče) sa musia uskladňovať pri izbovej teplote. Nesprávne uskladnenie môže poškodiť spotrebný materiál. Ak spotrebný materiál používate a uskladňujete pri inej ako izbovej teplote (napr. pri teplote nižšej ako 0 °C), kontaktujte výrobcu.

Ručné etiketovacie kliešte sa musia uskladňovať v originálnej kartónovej škatuli.

Min. teplota (°C)	16
Max. teplota (°C)	23
Relatívna vlhkosť vzduchu (%)	40 ... 70

❗ Ďalšie informácie a špecifikáciu farebných kotúčov a etikiet na kotúčoch vám poskytne výrobca.

4.4 Typy zariadenia

Podľa rozmerov etikiet sú k dispozícii viaceré typy ručných etiketovacích klieští:

- *contact* premium L,
- *contact* premium XL,
- *contact* premium XXL.

ⓘ Podľa veľkosti znakov a počtu riadkov môže potlač obsahovať 5 až 39 znakov.

4.5 Rozmery a hmotnosť

	<i>contact</i> premium L
Dĺžka (mm)	280
Šírka (mm)	70
Výška (mm)	130
Hmotnosť (g)	500 ... 560
Počet riadkov	1 alebo 2
Rozmery etikety	-
Kruh Ø (mm)	-
Obdĺžnik d x š (mm)	32x19 37x19
Ovál d x š (mm)	-
Vlna d x š (mm)	32x19
<i>contact</i> vlna d x š (mm)	32x19

	<i>contact</i> premium XL	<i>contact</i> premium XXL
Dĺžka (mm)	280	280
Šírka (mm)	70	70
Výška (mm)	130	130
Hmotnosť (g)	500 ... 560	500 ... 560
Počet riadkov	1, 2 alebo 3	1, 2 alebo 3
Rozmery etikety	26	33
Obdĺžnik d x š (mm)	29x28 37x28	36x35
Ovál d x š (mm)	37x28	-
Vlna d x š (mm)	-	-
<i>contact</i> vlna d x š (mm)	-	-

4.6 Montáž

UPOZORNENIE

Zlomené časti zariadenia môžu spôsobiť poranenie. Ručné etiketovacie kliešte sa nesmú odskrutkovať. Ak máte podozrenie, že zariadenie je poškodené, pošlite ho výrobcovi na opravu. Kliešte zabaľte do pôvodného balenia. Zlomené časti zariadenia by mohli spôsobiť poranenie.

Ručné etiketovacie kliešte sú dodávané v celku.

5 Používanie zariadenia

5.1 Nastavenie potlače

Postup nastavenia potlače:



Obrázok 6 Výber textu



Obrázok 7 Nastavenie znakov potlače



Obrázok 8 Nastavovacie tlačidlo zatlačte späť

❗ Ručné etiketovacie kliešte držte jednou rukou za držiak. **Nestláčajte** rukoväť klieští.

1. Nastavovacie tlačidlo vytiahnite von, aby sa zárez ukazovateľa potlače nachádzal na požadovanom mieste,

2. Otáčajte nastavovacie tlačidlo, až kým sa nezobrazí požadovaný znak potlače.

3. Opakujte kroky 1 až 2 ľubovoľne dlho, pokiaľ sa nenastaví celý znak predtlaču.

❗ Podľa typu klieští môže mať potlač 1 až 3 riadky.

4. **⚠ UPOZORNENIE** Neopatrná manipulácia s kliešťami môže mať za následok pomliaždenie prstov. Nastavovacie tlačidlo otáčajte palcom a ukazovákom. Ruku zovrite v päst', inak by ste si mohli privrieť kožu. Nastavovacie tlačidlo zatlačte späť do krytu tlačovej hlavy.

✓ Potlač je nastavená.

5.2 Etiketovanie

Postup etiketovania:

① Ručné etiketovacie kliešte držte jednou rukou za držiak.



Obrázok 9 Stlačte rukoväť klieští



Obrázok 10 Uvoľnite rukoväť klieští



Obrázok 11 Nalepte etiketu

1. Skontrolujte, či sú nastavené správne znaky. Ak nie, nastavte ich znovu (pozri kapitolu „5.1 Nastavenie potlača“, strana 20).
2. Stlačte rukoväť klieští.
 - ✦ Potlač sa vytlačí na etiketu.
3. Uvoľnite rukoväť klieští.
 - ✦ Produkt je etiketovaný.
4. Etiketú s potlačou nalepte na požadované miesto.
5. Kroky 2 až 4 opakujte ľubovoľne dlho.
 - ✓ Etiketovanie dokončené.

5.3 Odstraňovanie chýb

Potlač sa nenachádza v strede etikety.

Ak sa potlač nenachádza na požadovanom mieste na etikete, vyberte kotúč a vložte ho znova do klieští (pozri kapitolu „6.4 Vymeňte etiketu na kotúči“, strana 32). Postupujte presne podľa návodu.

Potlač nie je čitateľná.

Vymeňte farebný kotúč (pozri kapitolu „6.3 Výmena farebného kotúča“, strana 28).

5.4 Likvidácia zariadenia

Balenie je vyrobené z plastu a kartónu. Jednotlivé časti balenia sa musia vyseparovať a zaniest' na recykláciu.

Ručné etiketovacie kliešte sú vyrobené z plastu a kovu. Zabezpečte správnu recykláciu ručných etike-

Odtlačok štočka sa nachádza na nesprávnom mieste.

Ak sa odtlačok štočka nenachádza na požadovanom mieste na etikete, vyberte štoček a vložte ho znova späť do klieští (pozri kapitolu „6.5 Výmena štočka“, strana 38). Postupujte presne podľa návodu.

Iné chyby

V prípade iných chýb kontaktujte výrobcu.

tovacích klieští.

- ① Viac informácií o použitých materiáloch vám poskytne výrobca.
- ① Viac informácií o likvidácii zariadenia vám poskytne miestna správa.

6 Údržba zariadenia

6.1 Čistenie

❗ Ak máte podozrenie, že zariadenie je poškodené, pošlite ho výrobcovi na opravu. Kliešte zabaľte do pôvodného balenia.

1. Predtým, ako začnete zariadenie používať, skontrolujte, či nie je poškodené.

2. **OZNAMENIE** Nesprávne čistenie môže poškodiť etiketovacie kliešte. Na čistenie klieští nepoužívajte žieravé čistiace prostriedky. Kliešte čistite navlhčenou jemnou handričkou. Etiketovacie kliešte po použití vyčistite jemnou navlhčenou handričkou.

6.2 Výmena jednotlivých častí

❗ Poškodené časti smie vymieňať len výrobca.

Poškodené zariadenie pošlite výrobcovi na opravu. Kliešte zabaľte do pôvodného balenia.

6.3 Výmena farebného kotúča

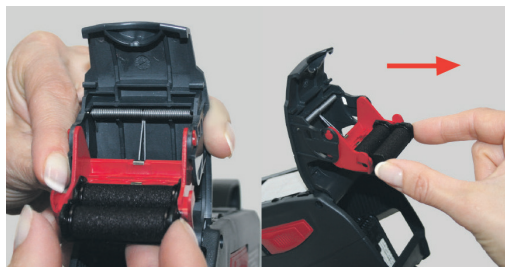
Vytiahnutie farebného kotúča

Pri vyberaní farebného kotúča postupujte nasledovne:

- ❗ Ručné etiketovacie kliešte držte jednou rukou za držiak. **Nestláčajte** rukoväť klieští.



Obrázok 12 Otvorte predný kryt



Obrázok 13 Vyberte farebný kotúč

1. Vrúbok slúži ako pomôcka na vytiahnutie predného krytu. Palcom voľnej ruky otvorte predný kryt.
 - Predný kryt sa odklopí smerom nadol.
 - ❗ Predný kryt držte tak, aby ste sa palcom a ukazovák dotýkali výkyvných spojok. Otvárač krytu s farebným kotúčom by mal byť otočená smerom k vám.
2. **OZNÁMENIE** Atrament môže znečistiť zariadenie. S farebným kotúčom manipulujte opatrne. Ďalšie informácie a špecifikáciu farebných kotúčov vám poskytne výrobca. Atrament nachádzajúci sa vo farebných kotúčoch môže uvoľňovať farbu. Farebný kotúč držte na určených miestach. Použite pritom palec a ukazovák voľnej ruky.
3. Potlačte výkyvné spojky smerom von ukazovákom ruky, v ktorej držíte predný kryt.
4. Vyberte farebný kotúč z otvárača krytu.
 - ✓ Farebný kotúč je vytiahnutý.

Vloženie nového farebného kotúča

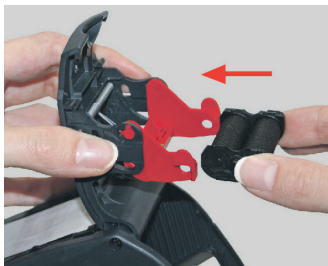
Pri vkladaní nového farebného kotúča postupujte nasledovne:

Predný kryt musí byť otvorený.

1. Rozbaľte nový farebný kotúč (odbaľte fóliu).



Obrázok 14 Vyberte farebný kotúč z obalu



Obrázok 15 Vložte nový farebný kotúč



Obrázok 16 Zatvorte predný kryt

❗ Otvárač krytu držte tak, aby ste sa palcom a ukazovákom mohli dotknúť vodiacich lamiel výkyvnej spojky.

2. Farebný kotúč vytiahnite z obalu tak, aby ste ho držali za určené miesta. Použite pritom palec a ukazovák voľnej ruky.

3. Vložte nový farebný kotúč s ložiskovým čapom do otvárača krytu. Farebný kotúč musí byť vložený na správne miesto, t.j. paralelne k otváraču krytu a otvorenou stranou smerujúcou nahor.

4. Výkyvné spojky od seba oddelte pomocou farebného kotúča.

5. 2. ložiskový čap zatlačte do otvoru v otváraču krytu, až kým nezapadne.

➤ Farebný kotúč sa potom nesmie posúvať, ale len otáčať.

6. **⚠ UPOZORNENIE** Neopatrná manipulácia s kliešťami môže mať za následok pomliaždenie prstov. Spodný kryt a predný kryt zatvárajte vždy dlaňou, inak by ste si mohli privrieť kožu alebo prst.

Predný kryt zatlačte z vonkajšej strany dlaňou smerom ku krytu tlačovej hlavy.

➤ Predný kryt sa zasunie a „zacvakne“.

✓ Farebný kotúč je vložený.

6.4 Vymeňte etiketu na kotúči

Výmena etikety na kotúči

Postup výmeny etikety na kotúči:

- ① Ručné etiketovacie kliešte držte jednou rukou za držiak. **Nestláčajte** rukoväť klieští. Spodný kryt musí byť otočený smerom k vám.



Obrázok 17 Otvorte spodný kryt



Obrázok 18 Vyberte kotúč

1. **⚠ UPOZORNENIE** Hrozí nebezpečenstvo porezania sa na ostrej hrane. Kotúč vyberajte opatrne. Spodný kryt ručných etiketovacích klieští má ostrú vrúbkovanú hranu, na ktorej by ste sa mohli porezať.
Pri spodnom kryte etiketu natrhnite a
 2. viackrát stlačte rukoväť.
 3. Odstráňte vytlačené zvyšky etikety.
 4. Zatlačte obe bočné posuvné páčky smerom k rukoväti. Použite pritom palec a ukazovák voľnej ruky.
 - ✦ Spodný kryt sa otvorí.
 5. Vyklopte kryt až na doraz.
-
6. Vyberte kotúč. Etiketovacie kliešte pootočte tak, aby kotúč vypadol.
 - ✓ Kotúč je vytiahnutý.

Príprava nového kotúča

Postup prípravy kotúča:

1. Odviňte kotúč tak, aby ste mohli odtrhnúť všetky zvyšky etikety a lepiacich štítkov.
2. Odtrhnite zvyšky etikety a lepiacich štítkov z kotúča.

Vloženie kotúča:

Postup vloženia kotúča:

Predný kryt Spodný kryt klieští otvorený

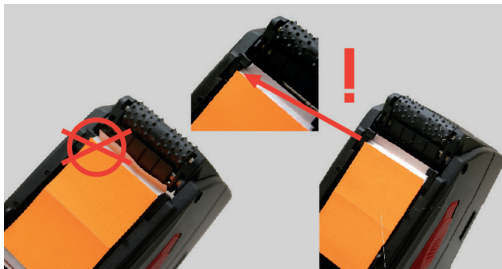


Obrázok 19 Vložte kotúč

- ❗ Ak chcete do klieští vložiť použitý kotúč, kroky číslo 1 a 2 vynechajte.
- ✓ Kotúč je pripravený.

❗ Ručné etiketovacie kliešte držte jednou rukou za držiak. **Nestláčajte** rukoväť klieští.

1. Vložte kotúč do určeného miesta v správnej polohe.
 - Musí byť vidno etiketu.
 - Štítky etikety musia z valčeka vytrčať približne 10 cm.
 2. **⚠ UPOZORNENIE** Neopatrná manipulácia s kliešťami môže mať za následok pomliaždenie prstov. Spodný kryt a predný kryt zatvárajte vždy dlaňou, inak by ste si mohli privrieť kožu alebo prst.
Dlaňou zatvorte spodný kryt.
 - ✦ Spodný kryt sa zasunie a „zacvakne“.
 3. Odtrhnite pretŕčajúce zvyšky etikety. Na tomto mieste sa musí nachádzať len etiketa.
- ❗ Nevzťahuje sa na typ klieští *contact* premium L.



Obrázok 20 Správne umiestnenie etikety za kolíkmi



Obrázok 21 Etiketna medzi vodiacim valčekom a kolieskom

4. Zasuňte etiketu za kolíkmi.

5. Zatlačte koniec etikety medzi biely vodiaci valček a koliesko.
6. Niekoľkokrát stlačte rukoväť, až kým sa kotúč úplne nenapne.
 - ✦ Kotúč je napnutý.
 - ✓ Kotúč je vložený.

6.5 Výmena štočka

i Štočok je súčasťou doplnkovej verzie klieští.

Vytiahnutie štočka

Postup vyťahovania štočka:



Obrázok 22 Perá štočka pritlačte k sebe.



Obrázok 23 Vytiahnite štoček

Vloženie štočka

Postup vkladania štočka:



Obrázok 24 Vložte a zasunite štoček do klieští

Ak štočok nie je súčasťou etiketovacích klieští, tento bod môžete preskočiť.

1. Perá štočka pritlačte k sebe palcom a ukazovákom voľnej ruky.

2. Vytiahnite štoček z etiketovacích klieští smerom nahor.

✓ Štoček je vytiahnutý.

1. Vložte štoček do určeného otvoru. Hladká strana posúvača musí byť otočená smerom k rukoväti.

2. Zatlačte štoček do etiketovacích klieští, až kým nezapadne. Perá štočka **nesmú** o seba tlačiť.

✦ Štoček zapadne a „zacvakne“.

✓ Štoček je vložený.

7 Spotrebný materiál a príslušenstvo

Na výber sú etikety na kotúči a farebné kotúče

rôznych rozmerov, ktoré majú rôzne využitie.

7.1 Etikety na kotúči



Obrázok 25 Príklad etikiet na kotúči

Ponuku rôznych etikiet na kotúči nájdete na webovej stránke výrobcu

<http://www.contact-online.de>

7.2 Farebné kotúče

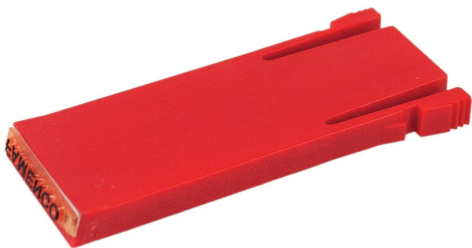


Obrázok 26 Farebné kotúče zabalené vo fólii

Ponuku rôznych farebných kotúčov nájdete na webovej stránke výrobcu

<http://www.contact-online.de>

7.3 Štočok



Obrázok 27 Príklad štočka



Obrázok 28 Príklad odtlačku štočka

Ak si chcete nechať vyrobiť štočok na mieru, kontaktujte výrobcu.

Štočok slúži na dodatočnú tlač slov alebo textu na etiketu.

1. Príklad odtlačku štočka – „Walnüsse“ (orechy).

K-D Hermann GmbH
contact Auszeichnungssysteme
Hainbrunner Straße 97
D-69434 Hirschhorn



Telefon: +49 62 72 / 9 22 - 3 00
Telefax: +49 62 72 / 9 22 - 4 99
info@contact-online.de
www.contact-online.de