

CZ

**contact**<sup>®</sup>  
Auszeichnungssysteme



Návod k obsluze  
Ruční aplikátor etiket premium

Vlevo:

Výměna rolí etiket contact premium aplikátor etiket:

[https://www.youtube.com/watch?v=V-](https://www.youtube.com/watch?v=V-4gl-duMbbQ)

[4gl-duMbbQ](https://www.youtube.com/watch?v=V-4gl-duMbbQ)



Výměna barvicích válečků contact premium ruční aplikátor etiket:

[https://www.youtube.com/watch?v=XDf-](https://www.youtube.com/watch?v=XDf-p9v76WwQ)

[p9v76WwQ](https://www.youtube.com/watch?v=XDf-p9v76WwQ)



Další informace naleznete na adrese:

<http://www.contact-online.de/en/service/brochures/>



## Obsah

1	Funkce výrobku.....	4
1.1	Funkce .....	4
1.2	Použití .....	4
1.3	Sestava.....	4
2	Podstata návodu .....	10
2.1	Cílová skupina .....	10
2.2	Využití návodu .....	10
2.3	Vysvětlivky značek .....	10
2.4	Uchování.....	10
3	Všeobecná bezpečnost .....	12
3.1	Výstrahy .....	12
3.2	Použití pro daný účel.....	14
3.3	Předvídatelné nesprávné použití .....	14
3.4	Povinnost provozovatele.....	14
3.5	Povinnost uživatele .....	14
4	Sestava výrobku .....	16
4.1	Prohlášení o shodě EU .....	16
4.2	Přeprava .....	16
4.3	Skladování .....	16
4.4	Rozměry a hmotnost.....	18
4.5	Montáž .....	18
5	Použití výrobku.....	20
5.1	Nastavení tiskové předlohy.....	20
5.2	Etiketování .....	22
5.3	Odstranění chyb .....	24
5.4	Likvidace .....	24
6	Péče o výrobek .....	26
6.1	Čištění .....	26
6.2	Výměna dílů.....	26
6.3	Výměna barvicího válečku.....	28
6.4	Výměna role etiket.....	32
6.5	Výměna zásuvného tiskového štočku... 38	
7	Spotřební materiál, příslušenství.....	41
7.1	Role etiket.....	41
7.2	Barvicí válečky.....	41
7.3	Zásuvný tiskový štoček.....	43

# 1 Funkce výrobku

## 1.1 Funkce

Ruční aplikátor etiket tiskne a dávkuje etikety.

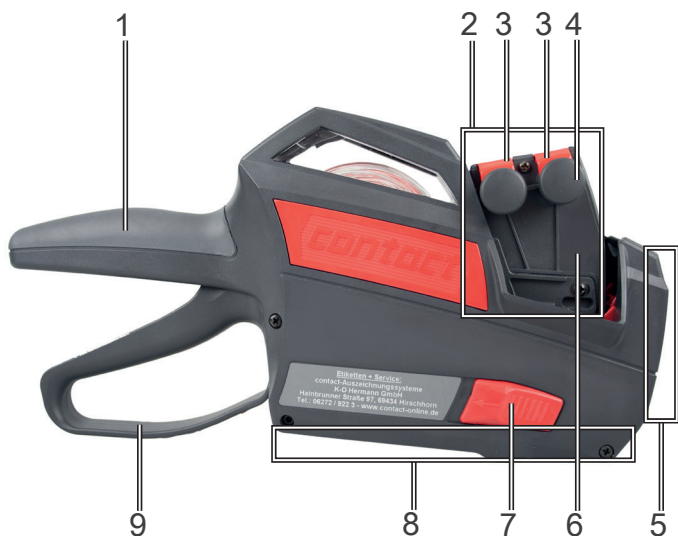
## 1.2 Použití

Ruční aplikátor etiket byl vyvinut pro používání jednou rukou.

Používejte pouze originální *contact* role etiket a originální *contact* barvicí válečky. Zabráníte tak chybným funkcím a závadám na ručním aplikátoru etiket, viz kapitola "7 Spotřební materiál, příslušenství" na straně 41.

## 1.3 Sestava

### Uzavřený ruční aplikátor etiket



1. Držadlo
2. Tisková jednotka
3. Ukazatel
4. Seřizovací knoflík
5. Uzavřený čelní panel
6. Pouzdro tiskové jednotky
7. Zajišťovací knoflík
8. Uzavřené dno
9. Ovládací rukojeť

Obrázek 1 Uzavřený ruční aplikátor etiket – pohled z boku



1. Transportní kolečko
2. Vodící váleček
3. Vodící piny
4. Přítlačný váleček

Obrázek 2 Uzavřený ruční aplikátor etiket – dno



1. Výřez ukazatele
2. Ukazatel
3. Seřizovací knoflík
4. Zásuvný tiskový štoček v štočkové šachtě (volitelné příslušenství)

Obrázek 3 Uzavřený ruční aplikátor etiket – tisková jednotka

## Otevřený ruční aplikátor etiket



1. Čep válečku, přídržná plocha
2. Barvicí váleček
3. Vybrání
4. Kynvý díl

Obrázek 4 Otevřený ruční aplikátor etiket – čelní panel



1. Otevřené dno
2. Vložená role etiket (materiál pro etiketování)
3. Přítlačný váleček

Obrázek 5 Otevřený ruční aplikátor etiket – dno

## 2 Podstata návodu

### 2.1 Cílová skupina

Uživatelé ručního aplikátoru etiket musí mít nejméně 16 let.

Ruční aplikátor etiket se používá výhradně v komerční oblasti.

### 2.2 Využití návodu

Tento návod pomáhá při bezpečném a efektivním zacházení s ručním aplikátorem etiket.

Než začnete pracovat s ručním aplikátorem etiket, pečlivě si přečtěte tento návod.

### 2.3 Vysvětlivky značek

#### Bezpečnostní informace

**UPOZORNĚNÍ** Upozorňuje na možnou nebezpečnou situaci, která může vést k lehkému až střednímu poranění těla.

**OZNÁMENÍ** Upozorňuje na situaci, která může vést k věcným škodám.

**i** pro další informace/upozornění/tipy

#### Manipulace

1. Kroky manipulace (očíslované)

✦ Průběžný výsledek

✓ Výsledek

#### Výčty

- 1. úroveň
- 2. úroveň

### 2.4 Uchování

Dobře tento návod uschovejte. Dejte tento návod každému uživateli ručního aplikátoru etiket k dispozici.

Při prodeji ručního aplikátoru etiket předejte tento návod novému vlastníkovi.

## 3 Všeobecná bezpečnost

### 3.1 Výstrahy

#### UPOZORNĚNÍ

**Možnost zranění zlomenými díly.** Nikdy ruční aplikátor etiket nerozšroubovávejte. Při podezření na vadu zašlete ruční aplikátor etiket výrobcí. Použijte originální obal. Můžete se zranit o zlomené díky.

**Při nepozornosti je možné skřípnutí prstů/kůži.** Seřizovací knoflík posouvejte palcem a ukazováčkem. Jinak si můžete skřípnout kůži.

Uzavřete dno/čelní panel dlaní. Jinak si můžete skřípnout prsty/kůži.

**Na trhací hraně se můžete říznout.** Postupujte opatrně při vyjímání a vkládání role etiket. Ruční aplikátor etiket má v oblasti dna zoubkovanou trhací hranu, o kterou se můžete poranit.

**Může dojít k úderu do nohou od padajícího ručního aplikátoru etiket.** Používejte ruční aplikátor etiket pouze s uzavřenou obuví. Zabraňte práci naboso/práci s otevřenou obuví.

**Při nepřetržité manipulaci se mohou objevit bolesti nebo jiné příznaky únavy.** Vložte dostatečně dlouhé přestávky mezi práce s ručním aplikátorem etiket.

**Možnost vzniku jedovatých/hořlavých par vinou vysokých okolních teplot.** Neodkládejte ruční aplikátor etiket a spotřební materiál (etikety a barvicí válečky) na horké povrchy.

#### OZNAMENÍ

**Poškození ručního aplikátoru etiket vinou nesprávného čištění možné.** Nepoužívejte žádné žíravé čisticí prostředky. Čistěte pouze vodou a měkkým hadříkem.

**Poškození ručního aplikátoru etiket nesprávnou manipulací možné.** V žádném případě barvicí váleček dodatečně nenapouštějte inkoustem. Pokud již inkoust v barvicích válečkách nestačí, pak tyto barvicí válečky vyměňte, viz kapitola "6.3 Výměna barvicího válečku" na straně 28.

**Možnost negativního vlivu na manipulaci a výsledek etiketování vinou teploty.** Používejte ruční aplikátor etiket a spotřební materiál (etikety a barvicí válečky) pokud možno při pokojové teplotě. Skladujte ruční aplikátor etiket a spotřební materiál při pokojové teplotě. Nesprávné skladování může mít negativní vliv na použití spotřebního materiálu. Kontaktujte výrobce, pokud vaše použití a skladovací podmínky (např. použití v mrazárnách) vyžaduje jiné teploty.

**Možné znečištění inkoustem.** Zacházejte opatrně s barvicím válečkem. Kontaktujte výrobce pro další informace nebo specifikace k barevným rolím. Inkoust obsažený v barvicích válečkách může vyblednout.



## 3.2 Použití pro daný účel

Ruční aplikátor etiket byl vyvinut k potisku a dávkování etiket.

Používejte k tisku etiket pouze originální *contact* barvicí válečky.

Používejte pouze originální *contact* role etiket příslušné velikosti.

Velikost etiket je závislá na variantě ručního aplikátoru etiket, viz kapitola "4.4 Rozměry a hmotnost" na straně 18.

## 3.3 Předvídatelné nesprávné použití

Jiné nebo rozšířené použití ručního aplikátoru etiket než je popsáno v použití pro daný účel je pokládáno za nesprávné.

To platí především pro použití ručního aplikátoru etiket s etiketami nesprávných velikostí, nesprávné velikosti tiskové jednotky, nesprávné velikosti dna, atd.

## 3.4 Povinnost provozovatele

Ruční aplikátor etiket se používá v komerční oblasti. Provozovatel musí dodržovat zákonné povinnosti vztahující se k bezpečnosti práce.

Provozovatel musí

- zaručit kdykoliv dostupnost návodu pro uživatele ručního aplikátoru etiket a
- při nečitelnosti nebo ztrátě návodu zajistit u výrobce náhradu.

Provozovatel smí nechat pracovat s ručním aplikátorem etiket pouze osoby, které

- mají nejméně 16 let,
- jsou obeznámeny s předpisy bezpečnosti práce a prevence nehod a jsou
- vyškoleni v manipulaci s ručním aplikátorem etiket a
- porozuměli bezpečnostním pokynům a bezpečnostním předpisům v tomto návodu.

## 3.5 Povinnost uživatele

Pracovat s ručním aplikátorem etiket smí pouze osoby, které

- provádějí svou práci spolehlivě,
- přečetly tento návod a porozuměly mu a

- **nemají** sníženou schopnost reakce, např. vlivem drog, alkoholu nebo léků.



## 4 Sestava výrobku

### 4.1 Prohlášení o shodě EU

Výrobce	K-D Hermann GmbH Hainbrunner Strasse 97 69434 Hirschhorn Německo
Zplnomocněný Výrobek	Martin Hermann, jednatel Ruční aplikátor etiket – premium K potisku a dávkování etiket.
Splňuje požadavky směrnic Splňuje harmonizované normy	Směrnice ES 2006/42/ES o strojních zařízeních <ul style="list-style-type: none"><li>▪ EN ISO 12100-1-2:2003</li><li>▪ EN ISO 14121-1:2007</li><li>▪ EN 614-1:2006+A1:2009</li><li>▪ EN 1005-3:2002+A1:2008</li><li>▪ EN 1005-5:2007-05</li><li>▪ EN 1010-1:2004+A1:2010</li></ul>

### 4.2 Přeprava

Výrobce nezajišťuje dodávky vlastními silami.

Dodání provádí přepravní služba.

### 4.3 Skladování

**OZNAMENÍ** Možnost negativního vlivu na manipulaci a výsledek etiketování vinou teploty. Používejte ruční aplikátor etiket a spotřební materiál (etikety a barvicí válečky) pokud možno při pokojové teplotě. Skladujte ruční aplikátor etiket a spotřební materiál při pokojové teplotě. Nesprávné skladování může mít negativní vliv na použití spotřebního materiálu. Kontaktujte výrobce, pokud vaše použití a skladovací podmínky (např. použití v mrazírnách) vyžaduje jiné teploty.

Skladujte ruční aplikátor etiket v originální krabici.

Teplota min. [°C]	16
Teplota max. [°C]	23
Vlhkost vzduchu [%-rel. vlhkost]	40 ... 70

❗ Kontaktujte výrobce pro další informace nebo specifikace k barvicím válečkům a rolím etiket.

## 4.4 Rozměry a hmotnost

**i** Podle velikosti znaků a počtu řádků disponuje

### Ruční aplikátor etiket

	<i>contact</i> premium
Délka [mm]	250
Šířka [mm]	60
Výška [mm]	125
Hmotnost [g]	400
Počet řádků tiskové jednotky	1 nebo 2

### Velikost etiket

Kruh Ø [mm]	14
Obdélník d x š [mm]	18x11
	18x12
	22x12
	25x12
	26x12
	22x16
	25x16
	26x16

tisková jednotka 4 až 20 místy.

Ovál d x š [mm]	22x16
	25x16
Vlna d x š [mm]	22x12
	25x12
	26x12
	22x16
	25x16
	26x16
<i>contact</i> vlna d x š [mm]	25x12
	26x12

## 4.5 Montáž

### **⚠ UPOZORNĚNÍ**

**Možnost zranění zlomenými díly.** Nikdy ruční aplikátor etiket nerozšroubovávejte. Při podezření na vadu zašlete ruční aplikátor etiket výrobci. Použijte originální obal. Můžete se zranit o zlomené díky.

Ruční aplikátor etiket se dodává kompletně smontován.

## 5 Použití výrobku

### 5.1 Nastavení tiskové předlohy

K nastavení tiskové předlohy postupujte následovně:



Obrázek 6 Zvolte polohu



Obrázek 7 Nastavení hodnoty



Obrázek 8 Zasuňte zpět seřizovací knoflík

❗ Držte ruční aplikátor etiket pevně v jedné ruce za držadlo. Ovládací rukojeť **nesmíte** stisknout.

1. Vytáhněte seřizovací knoflík tak daleko směrem ven, až se bude výřez ukazatele nacházet na požadovaném místě.

2. Otočte seřizovacím knoflíkem až k požadované hodnotě.

3. Opakujte kroky 1 až 2 libovolně tak dlouho, dokud nebude celá tisková předloha nastavena.

❗ Podle varianty můžete nastavit 1 až 2 řádky.

4. **⚠ UPOZORNĚNÍ** Při nepozornosti je možné **skřípnutí prstů/kůže**. Seřizovací knoflík posouvejte palcem a ukazováčkem. Zbytek ruky stáhněte v pěst. Jinak si můžete skřípnout kůži. Zasuňte seřizovací knoflík zpět do pouzdra tiskové jednotky.

✓ Tisková předloha je nastavena.

## 5.2 Etiketování

K etiketování postupujte následovně:

① Držte ruční aplikátor etiket pevně v jedné ruce za držadlo.



Obrázek 9 Stisknutí ovládací rukojeti



Obrázek 10 Uvolnění ovládací rukojeti



Obrázek 11 Nalepení etikety

1. Zkontrolujte, zda je tisková předloha správně nastavena. V případě potřeby správně seřídte tiskovou předlohu, viz kapitola "5.1 Nastavení tiskové předlohy" na straně 20.
2. Stiskněte ovládací rukojeť.
  - ✦ Etiketka se tiskne.

3. Pust'te ovládací rukojeť.
  - ✦ Proběhne podání potištěné etikety.

4. Nalepte potištěnou etiketu na požadované místo.
5. Kroky 2 až 4 opakujte libovolně dlouho.
  - ✓ Provedli jste etiketování.

## 5.3 Odstranění chyb

### Otisk ve špatné poloze

Pokud není potisk etiket na stanoveném místě, vyjměte roli etiket a opět ji založte, viz kapitola "6.4 Výměna role etiket" na straně 32. Dodržujte přesně postup.

### Tisk není dobře čitelný

Vyměňte barvicí váleček, viz kapitola "6.3 Výměna barvicího válečku" na straně 28.

## 5.4 Likvidace

Obal se skládá z plastu a kartonu. Roztřídte tyto součásti a odvezte je ke správnému opětovnému zhodnocení.

Ruční aplikátor etiket se skládá z plastu a kovu. Odvezte ruční aplikátor etiket ke správnému opětov-

### Otisk štočku na špatné straně

Pokud není otisk štočku polohován na stanoveném místě, vyjměte zásuvný tiskový štoček a opět ho založte, viz kapitola "6.5 Výměna zásuvného tiskového štočku" na straně 38. Dodržujte přesně postup.

### Ostatní chyby

Kontaktujte výrobce.

nému zhodnocení.

- ❗ Kontaktujte výrobce pro další informace k použití materiálu.
- ❗ Pokyny ke správné likvidaci obdržíte od Vašeho komunálního zastoupení.

## 6 Péče o výrobek

### 6.1 Čištění

❗ Při podezření na vadu zašlete ruční aplikátor etiket výrobci. Použijte originální obal.

1. Před použitím zkontrolujte ruční aplikátor etiket, zda není poškozen.

2. **OZNAMENÍ** Poškození ručního aplikátoru etiket vinou nesprávného čištění možné. Nepoužívejte žádné žíravé čisticí prostředky. Čistěte pouze vodou a měkkým hadříkem. Čistěte ruční aplikátor etiket po použití navlhčeným měkkým hadrem.

### 6.2 Výměna dílů

❗ Vadné díly smí vyměnit pouze výrobce.

Zašlete ruční aplikátor etiket výrobci. Použijte originální obal.

## 6.3 Výměna barvicího válečku

### Vyjmutí barvicího válečku

Při vyjímání barvicího válečku postupujte následovně:

❗ Držte ruční aplikátor etiket pevně v jedné ruce za držadlo. Ovládací rukojeť **nesmíte** stisknout.



Obrázek 12 Otevřete čelní panel



Obrázek 13 Vyjmutí barvicího válečku

1. Pomocí vybrání vytáhněte čelní panel z ručního aplikátoru etiket. K tomu použijte palec volné ruky.
  - Čelní panel se sklopí dolů.
- ❗ Držte čelní panel tak, aby se mohl ukazováček a palec dotýkat na stran kyvného dílu. Měli byste držet ruční aplikátor etiket bočně.
2. **OZNÁMENÍ** Možné znečištění inkoustem. Zacházejte opatrně s barvicím válečkem. Kontaktujte výrobce pro další informace nebo specifikace k barevným rolím. Inkoust obsažený v barvicích válečcích může vyblednout. Uchopte barvicí váleček za přídržné plochy. K tomu použijte palec a ukazováček volné ruky.
3. Vyjměte barvicí váleček z kyvného dílu.
  - ✓ Barvicí váleček je vyjmut.



## Vložení nového barvicího válečku

Při vkládání nového barvicího válečku postupujte následovně:

Předpoklad: Čelní panel otevřen

1. Otevřete obal nového barvicího válečku (např. vytáhněte karton z bublinkového obalu).



Obrázek 14 Vyjměte barvicí váleček z obalu



Obrázek 15 Vložení barvicího válečku



Obrázek 16 Uzavřete čelní panel

1. Držte čelní panel tak, aby se mohl ukazováček a palec dotýkat na stran kyvného dílu.

2. Uchopte nový barvicí váleček za přídržné plochy. K tomu použijte palec a ukazováček volné ruky.

3. Vložte nový barvicí váleček čepem válečku do kyvného dílu. Dodržujte polohování barvicího válečku: paralelně s kyvným dílem.

4. Zasuňte čepy válečku do výřezu kyvného dílu tak, aby zaskočily.

✦ Barvicí váleček se nesmí dát posunovat, jen otáčet.

5. **⚠ UPOZORNĚNÍ** Při nepozornosti je možné skřípnutí prstů/kůže. Uzavřete dno/čelní panel dlaní. Jinak si můžete skřípnout prsty/kůži. Zatlačte čelní panel ve směru k pouzdru. Použijte k tomu dlaň na vnější straně čelního panelu.

✦ Čelní panel se uzavře „kliknutím“.

✓ Barvicí váleček je vložen.

## 6.4 Výměna role etiket

### Vyjmutí role etiket

Při vyjímání role etiket postupujte následovně:

① Držte ruční aplikátor etiket pevně v jedné ruce za držadlo. Ovládací rukojeť **nesmíte** stisknout. Dno musí ukazovat k Vám.



Obrázek 17 Otevření dna



Obrázek 18 Vyjmutí role etiket

1. **⚠ UPOZORNĚNÍ** Na trhací hraně se můžete říznout. Postupujte opatrně při vyjímání role etiket. Ruční aplikátor etiket má v oblasti dna zoubkovanou trhací hranu, o kterou se můžete poranit. Přeřízněte nosný papír v oblasti dna.
2. Několikrát stiskněte ovládací rukojeť.
3. Odstraňte zbylý pásek nosného papíru.
4. Posuňte 2 boční červené zajišťovací knoflíky směrem k ovládací rukojeti. K tomu použijte palec a ukazováček volné ruky.
  - Dno se otevře.
5. Dno vyklopte kompletně.
  
6. Vyjměte roli etiket. K tomu natočte ruční aplikátor etiket tak, aby role etiket mohla vypadnout.
  - ✓ Role etiket je vyjmuta.

## Příprava nové role etiket:

Při přípravě role etiket postupujte následovně:

1. Rozmotejte roli etiket tak daleko, aby bylo možno odstranit všechny možné zbytky etiket a lepidla.
2. Setřete z role etiket všechny zbytky etiket a lepidla.

## Vložení role etiket:

Pro vložení role etiket, postupujte následovně:

Předpoklad: Otevřené dno



Obrázek 19 Vložení role etiket



Obrázek 20 Nosný papír za vodicími piny

❗ Pokud využijete již použitou roli etiket, odpadají kroky 1 a 2.

✓ Role etiket je připravena.

❗ Držte ruční aplikátor etiket pevně v jedné ruce za držadlo. Ovládací rukojeť **nesmíte** stisknout.

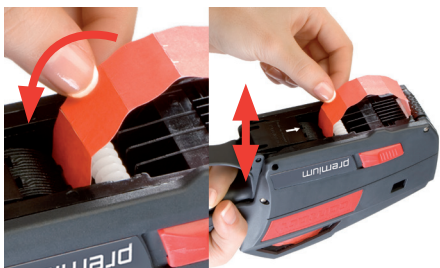
1. Vložte roli etiket do správné polohy:

- Nosný papír musí být vidět.
- Cca 10 cm dlouhý pruh musí vyčnívat nad přítlačným válečkem.

2. **⚠ UPOZORNĚNÍ** Při nepozornosti je možné **skřípnutí prstů/kůže**. Uzavřete dno/čelní panel dlaní. Jinak si můžete skřípnout prsty/kůži. Uzavřete dno dlaní.

➤ Dno se uzavře „kliknutím“.

3. Navlékněte nosný papír za vodicí piny na dně.



Obrázek 21 Nosný papír mezi vodícím válečkem a transportním kolečkem

4. Zasuňte konec nosného papíru mezi bílý vodící váleček a transportní kolečko.
5. Několikrát stiskněte ovládací rukojeť, dokud nebude role etiket napnutá.
  - ✦ Role etiket bude vtažena.
  - ✓ Role etiket je vložena.

## 6.5 Výměna zásuvného tiskového štočku

**i** Zásuvný tiskový štoček je volitelné příslušenství.

### Vyjmutí zásuvného tiskového štočku

Při vyjímání zásuvného tiskového štočku postupujte následovně:



Obrázek 22 Zatačte zásuvný tiskový štoček dopředu



Obrázek 23 Vytažení zásuvného tiskového štočku

### Vložení zásuvného tiskového štočku

Při vkládání zásuvného tiskového štočku postupujte následovně:



Obrázek 24 Vložení a zasunutí zásuvného tiskového štočku

Tento bod dodržujte pouze tehdy, pokud zásuvný tiskový štoček máte.

1. Zatlačte zásuvný tiskový štoček palcem a ukazováčkem volné ruky lehce dopředu směrem k tiskové jednotce

2. Vytáhněte zásuvný tiskový štoček nahoru z ručního aplikátoru etiket.

✓ Zásuvný tiskový štoček je vyjmut.

1. Vložte zásuvný tiskový štoček do stanovené štočkové šachty. Hladká strana zásuvného tiskového štočku musí ukazovat směrem k ovládací rukojeti.

2. Zatlačte zásuvný tiskový štoček do ručního aplikátoru etiket, dokud nezaskočí. Zásuvný tiskový štoček se nesmí tlačit dopředu.

✦ Zásuvný tiskový štoček s „kliknutím“ zaskočí.

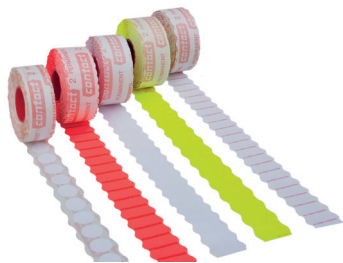
✓ Zásuvný tiskový štoček je vložen.

## 7 Spotřební materiál, příslušenství

Výrobce nabízí role etiket a barvicí válečky v různých

rozměrech a pro různá použití.

### 7.1 Role etiket

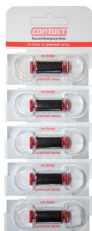


Obrázek 25 Příklad rolí etiket

Nabídku různých rolí etiket můžete shlédnout na webových stránkách výrobce.

<http://www.contact-online.de>

### 7.2 Barvicí válečky



Obrázek 26 Příklad pro barvicí válečky v blistru

Nabídku různých barvicích válečků můžete shlédnout na webových stránkách výrobce.

<http://www.contact-online.de>

## 7.3 Zásuvný tiskový štoček



Obrázek 27 Příklad zásuvného tiskového štočku



Obrázek 28 Příklad otisku štočku

Kontaktujte výrobce, aby Vám zhotovil požadovaný zásuvný tiskový štoček.

Zásuvný tiskový štoček slouží k tisku fixních slov nebo textů na etiketu.

1. Příkladný otisk štočku „Mandarinen“ (mandarinky).



K-D Hermann GmbH  
*contact* Auszeichnungssysteme  
Hainbrunner Straße 97  
D-69434 Hirschhorn



Telefon: +49 62 72 / 9 22 - 3 00  
Telefax: +49 62 72 / 9 22 - 4 99  
[info@contact-online.de](mailto:info@contact-online.de)  
[www.contact-online.de](http://www.contact-online.de)