

DE

contact[®]
Auszeichnungssysteme



**Bedienungsanleitung
Handauszeichner premium**

Links:

Etikettenrollenwechsel contact premium Handauszeichner:

<https://www.youtube.com/watch?v=EyCs5xCnlKc>



Farbrollenwechsel contact premium Handauszeichner:

<https://www.youtube.com/watch?v=wp2oR-vjGBFY>



Weitere Informationen finden Sie unter:

<http://www.contact-online.de/service/prospekte/>



Inhalt

1	Produktfunktion	4
1.1	Funktion	4
1.2	Verwendung	4
1.3	Aufbau	4
2	Wesen der Anleitung	10
2.1	Zielgruppe	10
2.2	Nutzen der Anleitung	10
2.3	Zeichenerklärung	10
2.4	Aufbewahrung	10
3	Allgemeine Sicherheit	12
3.1	Warnungen	12
3.2	Bestimmungsgemäße Verwendung ...	14
3.3	Vorhersehbarer Fehlgebrauch	14
3.4	Verpflichtung des Betreibers	14
3.5	Verpflichtung des Benutzers	14
4	Produktaufbau	16
4.1	EU-Konformitätserklärung	16
4.2	Transport	16
4.3	Lagerung	16
4.4	Abmessungen und Gewicht	18
4.5	Montage	18
5	Produktbenutzung	20
5.1	Druckbild einstellen	20
5.2	Etikettieren	22
5.3	Fehlerbeseitigung	24
5.4	Entsorgung	24
6	Produktpflege	26
6.1	Reinigung	26
6.2	Teile austauschen	26
6.3	Farbrolle austauschen	28
6.4	Etikettenrolle austauschen	32
6.5	Klischee-Schieber austauschen	38
7	Verbrauchsmaterialien, Zubehör	41
7.1	Etikettenrollen	41
7.2	Farbrollen	41
7.3	Klischee-Schieber	43

1 Produktfunktion

1.1 Funktion

Der Handauszeichner bedruckt und spendet

Etiketten.

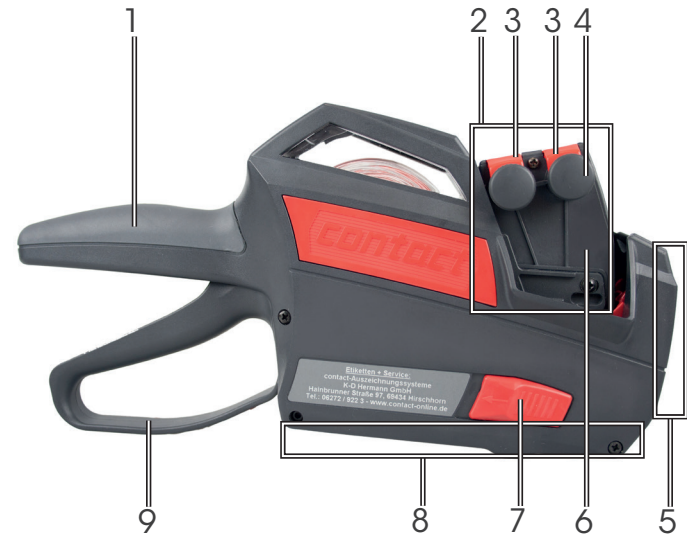
1.2 Verwendung

Der Handauszeichner ist für die einhändige Nutzung entwickelt.

Verwenden Sie nur originale *contact*-Etikettenrollen und originale *contact*-Farbrollen. So vermeiden Sie Fehlfunktionen und Schäden am Handauszeichner, siehe Kapitel "7 Verbrauchsmaterialien, Zubehör" auf Seite 41.

1.3 Aufbau

Geschlossener Handauszeichner



1. Haltegriff
2. Druckwerk
3. Zeiger
4. Einstellknopf
5. Geschlossene Frontplatte
6. Druckwerksgehäuse
7. Halteknopf
8. Geschlossener Boden
9. Griff

Abbildung 1 Handauszeichner geschlossen - Seitenansicht



1. Transportrad
2. Umlenkrolle
3. Führungspins
4. Andrückrolle

Abbildung 2 Handauszeichner geschlossen - Boden



1. Aussparung des Zeigers
2. Zeiger
3. Einstellknopf
4. Klischee-Schieber im Klischee-Schacht (optionales Zubehör)

Abbildung 3 Handauszeichner geschlossen - Druckwerk

Geöffneter Handauszeichner



1. Lagerzapfen, Haltefläche
2. Farbrolle
3. Einkerbung
4. Schwinge

Abbildung 4 Handauszeichner geöffnet - Frontplatte



1. Boden geöffnet
2. Eingelegte Etikettenrolle (Etikettenmaterial)
3. Andrückrolle

Abbildung 5 Handauszeichner geöffnet - Boden

2 Wesen der Anleitung

2.1 Zielgruppe

Die Benutzer des Handauszeichners müssen mindestens 16 Jahre alt sein.

Der Handauszeichner wird ausschließlich im gewerblichen Bereich eingesetzt.

2.2 Nutzen der Anleitung

Diese Anleitung hilft beim sicheren und effizienten Umgang mit dem Handauszeichner.

Lesen Sie die Anleitung sorgfältig durch, bevor Sie mit dem Handauszeichner arbeiten.

2.3 Zeichenerklärung

Sicherheitsrelevante Informationen

VORSICHT Weist auf eine möglicherweise gefährliche Situation hin, die zu leichter bis mittlerer Körperverletzung führen kann.

ACHTUNG Weist auf eine Situation hin, die zu Sachschaden führen kann.

i für weitere Informationen/Hinweise/Tipps

Handlungen

- 1. Handlungsschritt (nummeriert)
- ♦ Zwischenergebnis
- ✓ Ergebnis

Aufzählungen

- 1. Level
- 2. Level

2.4 Aufbewahrung

Bewahren Sie diese Anleitung gut auf. Stellen Sie die Anleitung jedem Benutzer des Handauszeichners zur Verfügung.

Geben Sie die Anleitung bei Verkauf des Handauszeichners an den neuen Besitzer weiter.

3 Allgemeine Sicherheit

3.1 Warnungen

VORSICHT

Verletzungen durch gebrochene Teile möglich. Schrauben Sie den Handauszeichner niemals auf. Schicken Sie bei Verdacht auf Defekt den Handauszeichner an den Hersteller. Benutzen Sie die Originalverpackung. Sie könnten sich durch gebrochene Teile verletzen.

Quetschen der Finger/Haut durch Unachtsamkeit möglich. Verschieben Sie den Einstellknopf mit Daumen und Zeigefinger. Sonst könnte Haut gequetscht werden.

Schließen Sie den Boden/die Frontplatte mit der flachen Hand. Sonst könnten Finger/Haut gequetscht werden.

Schneiden an der Abreißkante möglich. Gehen Sie vorsichtig beim Entfernen und Einlegen der Etikettenrolle vor. Der Handauszeichner hat im Bereich des Bodens eine gezackte Abreißkante, an dieser könnten Sie sich verletzen.

Stoß der Füße durch herunterfallenden Handauszeichner möglich. Benutzen Sie den Handauszeichner nur mit geschlossenen Schuhen. Vermeiden Sie barfußige Arbeit/Arbeit mit offenen Schuhen.

Schmerzen oder andere Ermüdungserscheinungen bei Dauerbetätigung möglich. Legen Sie ausreichend lange Pausen zwischen der Arbeit mit dem Handauszeichner ein.

Giffige/brennbare Dämpfe durch heiße Umgebungstemperaturen möglich. Legen Sie den Handauszeichner und die Verbrauchsmaterialien (Etiketten und Farbbrollen) nicht auf heißen Oberflächen ab.

ACHTUNG

Beschädigung des Handauszeichners durch falsche Reinigung möglich. Verwenden Sie keine ätzenden Reinigungsmittel. Nur mit Wasser und einem weichen Tuch reinigen.

Beschädigung des Handauszeichners durch falsche Handhabung möglich. Tränken Sie die Farbbrollen keinesfalls nach. Wenn die Tinte in den Farbbrollen nicht mehr ausreicht, wechseln Sie die Farbbrollen aus, siehe Kapitel "6.3 Farbbrolle austauschen" auf Seite 28.

Beeinträchtigung der Handhabung und des Etikettierergebnisses durch Temperatur möglich. Verwenden Sie den Handauszeichner und die Verbrauchsmaterialien (Etiketten und Farbbrollen) möglichst bei Raumtemperatur. Lagern Sie den Handauszeichner und die Verbrauchsmaterialien bei Raumtemperatur. Falsche Lagerung kann die Verwendung der Verbrauchsmaterialien beeinträchtigen. Kontaktieren Sie den Hersteller, wenn Sie andere Temperaturen für Ihre Anwendung und Lagerbedingungen haben (z. B. Tiefkühlanwendung).

Verschmutzung durch Tinte möglich. Gehen Sie vorsichtig beim Umgang mit der Farbbrolle vor. Kontaktieren Sie den Hersteller für weitere Informationen oder Spezifikationen zu den Farbbrollen. In den Farbbrollen befindliche Tinte kann abfärben.

3.2 Bestimmungsgemäße Verwendung

Der Handauszeichner ist zum Bedrucken und Spenden von Etiketten entwickelt.

Verwenden Sie zum Bedrucken der Etiketten nur originale **contact**-Farbrollen.

Verwenden Sie nur originale **contact**-Etikettenrollen in der vorgesehenen Größe.

Die Etiketten-Größe ist abhängig von der Variante des Handauszeichners, siehe Kapitel "4.4 Abmessungen und Gewicht" auf Seite 18.

3.3 Vorhersehbarer Fehlgebrauch

Eine andere oder erweiterte Nutzung des Handauszeichners als in der bestimmungsgemäßen Verwendung beschrieben gilt als sachwidrig.

Das gilt vor allem für die Verwendung des Handauszeichners mit Etiketten der falschen Größe, falscher Größe des Druckwerks, falscher Größe des Bodens, etc.

3.4 Verpflichtung des Betreibers

Der Handauszeichner wird im gewerblichen Bereich eingesetzt. Der Betreiber muss sich an die gesetzlichen Pflichten zur Arbeitssicherheit halten.

Der Betreiber muss

- die Verfügbarkeit der Anleitung für die Benutzer des Handauszeichners jederzeit gewährleisten und
- bei Unleserlichkeit oder Verlust der Anleitung für Ersatz beim Hersteller sorgen.

Der Betreiber darf nur Personen mit dem Handauszeichner arbeiten lassen, die

- mindestens 16 Jahre alt sind,
- mit den Vorschriften über Arbeitssicherheit und Unfallverhütung vertraut sind,
- in die Handhabung des Handauszeichners eingewiesen sind und
- die Sicherheitshinweise und Sicherheitsvorschriften in dieser Anleitung verstanden haben.

3.5 Verpflichtung des Benutzers

Es dürfen nur Personen mit dem Handauszeichner arbeiten, die

- ihre Arbeit zuverlässig ausführen,
- diese Anleitung gelesen und verstanden haben und

- **keine** verminderte Reaktionsfähigkeit haben, z. B. durch Drogen, Alkohol oder Medikamente.

4 Produktaufbau

4.1 EU-Konformitätserklärung

Hersteller

K-D Hermann GmbH
Hainbrunner Strasse 97
69434 Hirschhorn

Germany

Bevollmächtigter
Produkt

Martin Hermann, Geschäftsführer
Handauszeichner - premium
Zum Bedrucken und Spenden von Etiketten.
EG-Maschinen-Richtlinie 2006/42/EG

Erfüllt die Anforderungen der Richtlinien
Erfüllt die harmonisierten Normen

- EN ISO 12100-1-2:2003
- EN ISO 14121-1:2007
- EN 614-1:2006+A1:2009
- EN 1005-3:2002+A1:2008
- EN 1005-5:2007-05
- EN 1010-1:2004+A1:2010

4.2 Transport

Der Hersteller tätigt keine Selbstzustellung.

Die Zustellung erfolgt über Transportdienstleister.

4.3 Lagerung

ACHTUNG Beeinträchtigung der Handhabung und des Etikettierergebnisses durch Temperatur möglich. Verwenden Sie den Handauszeichner und die Verbrauchsmaterialien (Etiketten und Farbbrollen) möglichst bei Raumtemperatur. Lagern Sie den Handauszeichner und die Verbrauchsmaterialien bei Raumtemperatur. Falsche Lagerung kann die Verwendung der Verbrauchsmaterialien beeinträchtigen. Kontaktieren Sie den Hersteller, wenn Sie andere Temperaturen für Ihre Anwendung und Lagerbedingungen haben (z. B. Tiefkühlanwendung).

Lagern Sie den Handauszeichner im Originalkarton.

Temperatur min. [°C]	16
Temperatur max. [°C]	23
Luftfeuchte [%-rel. Feuchte]	40 ... 70

① Kontaktieren Sie den Hersteller für weitere Informationen oder Spezifikationen zu den Farbbrollen und Etikettenrollen.

4.4 Abmessungen und Gewicht

① Je nach Zeichengröße und Zeilenanzahl umfasst das Druckwerk zwischen 4 und

20 Stellen.

Handauszeichner

	<i>contact</i> premium
Länge [mm]	250
Breite [mm]	60
Höhe [mm]	125
Gewicht [g]	400
Druckwerk Zeilen	1 oder 2

Etikettengrößen

Kreis Ø [mm]	14
Rechteck l x b [mm]	18x11
	18x12
	22x12
	25x12
	26x12
	22x16
	25x16
	26x16

Oval l x b [mm]	22x16
	25x16
Welle l x b [mm]	22x12
	25x12
	26x12
	22x16
	25x16
	26x16
<i>contact</i> Welle l x b [mm]	25x12
	26x12

4.5 Montage

VORSICHT

Verletzungen durch gebrochene Teile möglich.

Schrauben Sie den Handauszeichner niemals auf. Schicken Sie bei Verdacht auf Defekt den Handauszeichner an den Hersteller. Benutzen Sie die Originalverpackung. Sie könnten sich durch gebrochene Teile verletzen.

Der Handauszeichner wird komplett montiert geliefert.

5 Produktbenutzung

5.1 Druckbild einstellen

Um das Druckbild einzustellen, gehen Sie wie folgt vor:



Abbildung 6 Position auswählen



Abbildung 7 Wert einstellen



Abbildung 8 Einstellknopf zurückschieben

- ① Halten Sie den Handauszeichner mit einer Hand am Haltegriff fest. Betätigen Sie **nicht** den Griff.
- 1. Ziehen Sie den Einstellknopf so weit nach außen, dass sich die Aussparung des Zeigers an der gewünschten Stelle befindet.

- 2. Drehen Sie am Einstellknopf bis zum gewünschten Wert.
- 3. Wiederholen Sie die Schritte 1 bis 2 beliebig oft, bis das gesamte Druckbild eingestellt ist.
- ① Je nach Variante können Sie 1 bis 2 Zeilen einstellen.

- 4. **⚠ VORSICHT** Quetschen der Finger/Haut durch Unachtsamkeit möglich. Verschieben Sie den Einstellknopf mit Daumen und Zeigefinger. Restliche Hand zur Faust ballen. Sonst könnte Haut gequetscht werden. Schieben Sie den Einstellknopf zurück an das Druckwerksgehäuse.
- ✓ Das Druckbild ist eingestellt.

5.2 Etikettieren

Um zu etikettieren, gehen Sie wie folgt vor:

- ① Halten Sie den Handauszeichner mit einer Hand am Haltegriff fest.



Abbildung 9 Griff betätigen



Abbildung 10 Griff loslassen



Abbildung 11 Etikett aufkleben

1. Prüfen Sie, ob das Druckbild richtig eingestellt ist. Stellen Sie ggf. das Druckbild korrekt ein, siehe Kapitel "5.1 Druckbild einstellen" auf Seite 20.
2. Betätigen Sie den Griff.
 - ✦ Das Etikett wird bedruckt.
3. Lassen Sie den Griff los.
 - ✦ Das bedruckte Etikett wird gespendet.
4. Kleben Sie das bedruckte Etikett an die gewünschte Stelle.
5. Wiederholen Sie die Schritte 2 bis 4 beliebig oft.
 - ✓ Sie haben etikettiert.

5.3 Fehlerbeseitigung

Eindruck an falscher Position

Sollte der Etikettenaufdruck nicht an der vorgesehenen Stelle positioniert sein, entnehmen Sie die Etikettenrolle und legen Sie diese erneut ein, siehe Kapitel "6.4 Etikettenrolle austauschen" auf Seite 32. Beachten Sie die exakte Vorgehensweise.

Druck nicht gut lesbar

Erneuern Sie die Farbrolle, siehe Kapitel "6.3 Farbrolle austauschen" auf Seite 28.

5.4 Entsorgung

Die Verpackung besteht aus Kunststoff und Karton. Trennen Sie die Bestandteile und führen Sie beides einer sachgerechten Wiederverwertung zu.

Der Handauszeichner besteht aus Kunststoff und Metall. Führen Sie den Handauszeichner

Klischee-Eindruck an falscher Stelle

Sollte der Klischee-Eindruck nicht an der vorgesehenen Stelle positioniert sein, entnehmen Sie den Klischee-Schieber und legen Sie diesen erneut ein, siehe Kapitel "6.5 Klischee-Schieber austauschen" auf Seite 38. Beachten Sie die exakte Vorgehensweise.

Sonstige Fehler

Kontaktieren Sie den Hersteller.

einer sachgerechten Wiederverwertung zu.

- ① Kontaktieren Sie den Hersteller für Informationen zu den eingesetzten Materialien.
- ① Hinweise zur sachgerechten Entsorgung erhalten Sie bei Ihrer kommunalen Stelle.

6 Produktpflege

6.1 Reinigung

❗ Schicken Sie den Handauszeichner bei Verdacht auf Defekt an den Hersteller. Benutzen Sie die Originalverpackung.

1. Prüfen Sie den Handauszeichner vor Gebrauch auf Beschädigung.

2. **ACHTUNG** Beschädigung des Handauszeichners durch falsche Reinigung möglich. Verwenden Sie keine ätzenden Reinigungsmittel. Nur mit Wasser und einem weichen Tuch reinigen. Reinigen Sie den Handauszeichner nach Gebrauch mit einem angefeuchteten weichen Tuch.

6.2 Teile austauschen

❗ Defekte Teile dürfen nur vom Hersteller ausgetauscht werden.

Schicken Sie den Handauszeichner an den Hersteller. Benutzen Sie die Originalverpackung.

6.3 Farbrolle austauschen

Farbrolle entfernen

Um die Farbrolle zu entfernen, gehen Sie wie folgt vor:

- ① Halten Sie den Handauszeichner mit einer Hand am Haltegriff fest. Betätigen Sie **nicht** den Griff.



Abbildung 12 Frontplatte öffnen



Abbildung 13 Farbrolle entnehmen

1. Ziehen Sie die Frontplatte mit Hilfe der Einkerbung vom Handauszeichner weg. Benutzen Sie dazu den Daumen der freien Hand.
 - Die Frontplatte klappt nach unten.
 - ① Halten Sie die Frontplatte so, dass Zeigefinger und Daumen an die Seiten der Schwinge fassen können. Sie sollten den Handauszeichner seitlich halten.
2. **ACHTUNG** **Verschmutzung durch Tinte möglich.** Gehen Sie vorsichtig beim Umgang mit der Farbrolle vor. Kontaktieren Sie den Hersteller für weitere Informationen oder Spezifikationen zu den Farbrollen. In den Farbrollen befindliche Tinte kann abfärben. Greifen Sie die Farbrolle an den Halteflächen. Benutzen Sie dazu Daumen und Zeigefinger der freien Hand.
3. Entnehmen Sie die Farbrolle aus der Schwinge.
 - ✓ Die Farbrolle ist entfernt.

Neue Farbrolle einlegen

Um die neue Farbrolle einzulegen, gehen Sie wie folgt vor:

Voraussetzung: Frontplatte geöffnet

1. Öffnen Sie die Verpackung der neuen Farbrolle. (z. B. Ziehen Sie den Karton vom Blister ab.)

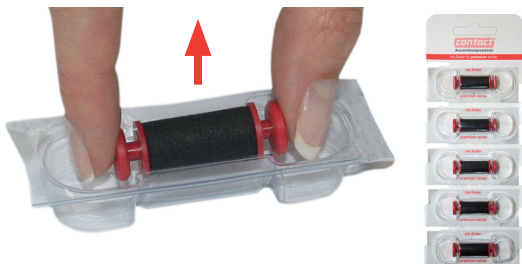


Abbildung 14 Farbrolle aus Verpackung nehmen



Abbildung 15 Farbrolle einsetzen



Abbildung 16 Frontplatte schließen

- ① Halten Sie die Frontplatte so, dass Zeigefinger und Daumen an die Seiten der Schwinge fassen können.

2. Entnehmen Sie die neue Farbrolle an den Halteflächen. Benutzen Sie dazu Daumen und Zeigefinger der freien Hand.

3. Setzen Sie die neue Farbrolle mit den Lagerzapfen in die Schwinge ein. Achten Sie dazu auf die Positionierung der Farbrolle: parallel zur Schwinge.

4. Schieben Sie die Lagerzapfen in die Aussparungen der Schwinge ein, bis diese einrasten.
 - Die Farbrolle darf sich nicht mehr verschieben lassen, nur noch drehen.

5. **⚠ VORSICHT Quetschen der Finger/Haut durch Unachtsamkeit möglich.** Schließen Sie den Boden/die Frontplatte mit der flachen Hand. Sonst könnten Finger/Haut gequetscht werden.

Drücken Sie die Frontplatte in Richtung Gehäuse. Benutzen Sie dazu die flache Hand auf der Außenseite der Frontplatte.

- Die Frontplatte schließt mit einem "klick".
- ✓ Die Farbrolle ist eingelegt.

6.4 Etikettenrolle austauschen

Etikettenrolle entfernen

Um die Etikettenrolle zu entfernen, gehen Sie wie folgt vor:

① Halten Sie den Handauszeichner mit einer Hand am Haltegriff fest. Betätigen Sie **nicht** den Griff. Der Boden muss zu Ihnen zeigen.



Abbildung 17 Boden öffnen



Abbildung 18 Etikettenrolle entnehmen

1. **⚠ VORSICHT** **Schneiden an der Abreißkante möglich.** Gehen Sie vorsichtig beim Entfernen der Etikettenrolle vor. Der Handauszeichner hat im Bereich des Bodens eine gezackte Abreißkante, an dieser könnten Sie sich verletzen.
Durchtrennen Sie das Trägerpapier im Bereich des Bodens.
 2. Betätigen Sie den Griff mehrmals.
 3. Entnehmen Sie den Reststreifen des Trägerpapiers.
 4. Schieben Sie die 2 seitlichen roten Halteknöpfe in Richtung Griff. Benutzen Sie dazu Daumen und Zeigefinger der freien Hand.
➤ Der Boden öffnet sich.
 5. Klappen Sie den Boden komplett aus.
 6. Entnehmen Sie die Etikettenrolle. Drehen Sie dazu den Handauszeichner, so dass die Etikettenrolle herausfallen kann.
- ✓ Die Etikettenrolle ist entfernt.

Neue Etikettenrolle vorbereiten:

Um die Etikettenrolle vorzubereiten, gehen Sie wie folgt vor:

1. Wickeln Sie die Etikettenrolle so weit auf, dass alle möglichen Etikettenrückstände und Kleberückstände entfernt werden können.
2. Reißen Sie die Etikettenrolle nach allen Etikettenrückständen und Kleberückständen ab.

Etikettenrolle einlegen:

Um die Etikettenrolle einzulegen, gehen Sie wie folgt vor:

Voraussetzung: Boden geöffnet



Abbildung 19 Etikettenrolle einlegen



Abbildung 20 Trägerpapier hinter Führungspins

- ⓘ Wenn Sie eine bereits genutzte Etikettenrolle verwenden, entfallen die Schritte 1 und 2.
- ✓ Die Etikettenrolle ist vorbereitet.

- ⓘ Halten Sie den Handauszeichner mit einer Hand am Haltegriff fest. Betätigen Sie **nicht** den Griff.

1. Legen Sie die Etikettenrolle lagerichtig ein:
 - Das Trägerpapier muss zu sehen sein.
 - Ein ca. 10 cm langer Streifen muss über die Andrückrolle herausstehen.
2. **⚠ VORSICHT Quetschen der Finger/Haut durch Unachtsamkeit möglich.** Schließen Sie den Boden/die Frontplatte mit der flachen Hand. Sonst könnten Finger/Haut gequetscht werden. Schließen Sie den Boden mit der flachen Hand.
 - Der Boden schließt mit einem "klick".
3. Fädeln Sie das Trägerpapier hinter den Führungspins am Boden ein.

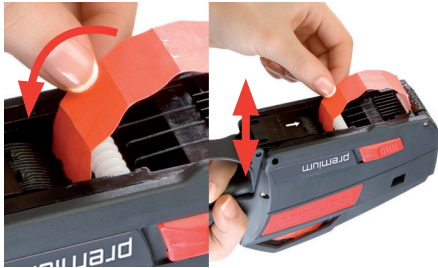


Abbildung 21 Trägerpapier zwischen Umlenkrolle und Transportrad

4. Schieben Sie das Ende des Trägerpapiers zwischen die weiße Umlenkrolle und das Transportrad.
5. Betätigen Sie den Griff mehrmals, bis die Etikettenrolle straff gezogen ist.
 - ✦ Die Etikettenrolle wird eingezogen.
 - ✓ Die Etikettenrolle ist eingelegt.

6.5 Klischee-Schieber austauschen

 Der Klischee-Schieber ist optionales Zubehör.

Klischee-Schieber entfernen

Um den Klischee-Schieber zu entfernen, gehen Sie wie folgt vor:



Abbildung 22 Klischee-Schieber nach vorne drücken



Abbildung 23 Klischee-Schieber herausziehen

Klischee-Schieber einlegen

Um den Klischee-Schieber einzulegen, gehen Sie wie folgt vor:



Abbildung 24 Klischee-Schieber einsetzen und einschieben

Beachten Sie diesen Punkt nur, falls ein Klischee-Schieber vorhanden ist.

1. Drücken Sie den Klischee-Schieber mit Daumen und Zeigefinger der freien Hand leicht nach vorne zum Druckwerk.

2. Ziehen Sie den Klischee-Schieber nach oben aus dem Handauszeichner heraus.

✓ Der Klischee-Schieber ist entfernt.

1. Setzen Sie den Klischee-Schieber in den vorgesehenen Klischee-Schacht. Die glatte Seite des Klischee-Schiebers muss dazu in Richtung Griff zeigen.

2. Schieben Sie den Klischee-Schieber in den Handauszeichner, bis er einrastet. Der Klischee-Schieber darf nicht nach vorne gedrückt werden.

✦ Der Klischee-Schieber rastet mit "klick" ein.

✓ Der Klischee-Schieber ist eingelegt.

7 Verbrauchsmaterialien, Zubehör

Der Hersteller bietet Etikettenrollen und Farbrollen in verschiedenen Maßen und für unterschied-

liche Anwendungen an.

7.1 Etikettenrollen

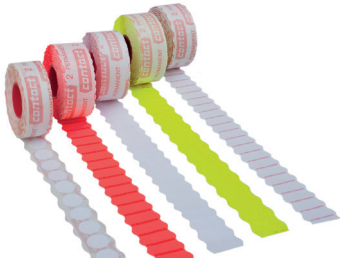


Abbildung 25 Beispiel für Etikettenrollen

Das Angebot an verschiedenen Etikettenrollen können Sie unter der Website des Herstellers einsehen.

<http://www.contact-online.de>

7.2 Farbrollen

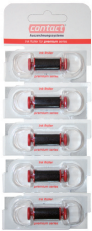


Abbildung 26 Beispiel für Farbrollen im Blister

Das Angebot an verschiedenen Farbrollen können Sie unter der Website des Herstellers einsehen.

<http://www.contact-online.de>

7.3 Klischee-Schieber



Abbildung 27 Beispiel für Klischee-Schieber



Abbildung 28 Beispiel für Klischee-Eindruck

Kontaktieren Sie den Hersteller, um Ihren gewünschten Klischee-Schieber erstellen zu lassen.

Der Klischee-Schieber dient dazu, fixe Wörter oder Texte zusätzlich auf dem Etikett einzudrucken.

1. Beispielhafter Klischee-Eindruck "Mandarinen".

K-D Hermann GmbH
contact Auszeichnungssysteme
Hainbrunner Straße 97
D-69434 Hirschhorn



Telefon: +49 62 72 / 9 22 - 3 00
Telefax: +49 62 72 / 9 22 - 4 99
info@contact-online.de
www.contact-online.de