

HR

**contact**<sup>®</sup>  
Auszeichnungssysteme



**Upute za uporabu**  
**Aparat za etiketiranje premium**

## Poveznice:

Zamjena etiketa u roli na aparatu za etiketiranje contact premium:

[https://www.youtube.com/watch?v=V-](https://www.youtube.com/watch?v=V-4gl-duMbbQ)

[4gl-duMbbQ](https://www.youtube.com/watch?v=V-4gl-duMbbQ)



Zamjena tintnih valjaka na aparatu za etiketiranje contact premium:

[https://www.youtube.com/watch?v=XDf-](https://www.youtube.com/watch?v=XDf-p9v76WwQ)

[p9v76WwQ](https://www.youtube.com/watch?v=XDf-p9v76WwQ)



Daljnje informacije možete pronaći na:

[http://www.contact-online.de/en/service/](http://www.contact-online.de/en/service/brochures/)

[brochures/](http://www.contact-online.de/en/service/brochures/)



## Sadržaj

1	Funkcija proizvoda .....	4
1.1	Funkcija .....	4
1.2	Uporaba .....	4
1.3	Struktura .....	4
2	Najvažnije informacije o uputama .....	10
2.1	Ciljna skupina .....	10
2.2	Korisnost uputa .....	10
2.3	Objašnjenje znakova .....	10
2.4	Čuvanje .....	10
3	Općenito o sigurnosti .....	12
3.1	Upozorenja .....	12
3.2	Namjenska uporaba .....	14
3.3	Moguća zloupotreba .....	14
3.4	Obveze vlasnika .....	14
3.5	Obveze korisnika .....	14
4	Struktura proizvoda .....	16
4.1	EU izjava o sukladnosti .....	16
4.2	Transport .....	16
4.3	Skladištenje .....	16
4.4	Dimenzije i težina .....	18
4.5	Montaža .....	18
5	Uporaba proizvoda .....	20
5.1	Namještanje slike za ispis .....	20
5.2	Etiketiranje .....	22
5.3	Uklanjanje grešaka .....	24
5.4	Zbrinjavanje .....	24
6	Održavanje proizvoda .....	26
6.1	Čišćenje .....	26
6.2	Zamjena dijelova .....	26
6.3	Zamjena tintnog valjka .....	28
6.4	Zamjena etiketa u roli .....	32
6.5	Zamjena kliznika za dodatne informacije .....	38
7	Potrošni materijali, pribor .....	41
7.1	Etikete u roli .....	41
7.2	Tintni valjci .....	41
7.3	Kliznik za dodatne informacije .....	43

# 1 Funkcija proizvoda

## 1.1 Funkcija

Aparat za etiketiranje tiska i izrađuje etikete.

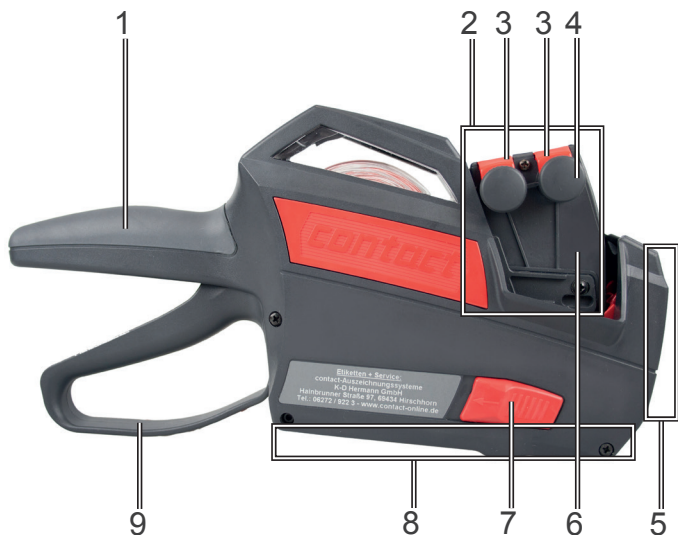
## 1.2 Uporaba

Aparat za etiketiranje razvijen je za uporabu jednom rukom.

Upotrebljavajte samo originalne *contact* etikete u roli i originalne *contact* tintne valjke. Tako ćete izbjeći neispravnu funkciju i oštećenja aparata za etiketiranje, vidi poglavlje "7 Potrošni materijali, pribor" na stranici 41.

## 1.3 Struktura

### Zatvoreni aparat za etiketiranje



1. Pidržna drška
2. Mehanizam za tiskanje
3. Pokazivač
4. Gumb za namještanje
5. Zatvorena prednja ploča
6. Kućište mehanizma za tiskanje
7. Zadržni gumb
8. Zatvoreno dno
9. Drška

Slika 1 Zatvoreni aparat za etiketiranje – bočni prikaz



1. Transportni kotač
2. Zakretni valjak
3. Iglica za vođenje
4. Pritisni valjak

Slika 2 Zatvoreni aparat za etiketiranje – dno



1. Otvor pokazivača
2. Pokazivač
3. Gumb za namještanje
4. Kliznik za dodatne informacije u pripadajućem otvoru (opcionalni pribor)

Slika 3 Zatvoreni aparat za etiketiranje – mehanizam za tiskanje

## Otvoreni aparat za etiketiranje



1. Rukavac ležaja, pridržna površina
2. Tintni valjak
3. Urezotina
4. Šetolica

Slika 4

Otvoreni aparat za etiketiranje – prednja ploča



1. Otvoreno dno
2. Umetnute etikete u roli (materijal za etiketiranje)
3. Pritisni valjak

Slika 5

Otvoreni aparat za etiketiranje – dno

## 2 Najvažnije informacije o uputama

### 2.1 Ciljna skupina

Korisnici aparata za etiketiranje moraju biti stari barem 16 godina.

Aparat za etiketiranje upotrebljava se isključivo u komercijalnom području.


### 2.2 Korisnost uputa


Ove upute pomažu pri sigurnom i učinkovitim rukovanju aparatom za etiketiranje.

Prije rada s aparatom za etiketiranje pažljivo pročitajte upute.

### 2.3 Objašnjenje znakova

#### Sigurnosne informacije

 **OPREZ** Ukazuje na potencijalno opasnu situaciju koja može uzrokovati laku do srednje ozbiljnu tjelesnu ozljedu.

 **PAŽNJA** Ukazuje na situaciju koja može uzrokovati materijalne štete.

 za daljnje informacije/napomene/savjete

#### Radnje

1. Radni korak (numeriran)

✦ Međurezultat

✓ Rezultat

#### Nabrajanja

▪ 1. razina

• 2. razina

### 2.4 Čuvanje

Dobro čuvajte ove upute. Stavite ih na raspolaganje svakom korisniku aparata za etiketiranje.

U slučaju prodaje aparata za etiketiranje predajte upute novom vlasniku.

## 3 Općenito o sigurnosti

### 3.1 Upozorenja

#### OPREZ

**Moguće su ozljede zbog polomljenih dijelova.** Aparat za etiketiranje nikad nemojte učvršćivati vijcima. U slučaju sumnje na kvar aparat za etiketiranje pošaljite proizvođaču. Upotrijebite originalno pakiranje. Možete se ozlijediti zbog polomljenih dijelova.

**Zbog nepažnje može doći do nagnječenja prstiju/kože.** Palcem i kažiprstom pomaknite gumb za namještanje. U suprotnom može doći do nagnječenja kože.

Dlanom zatvorite dno/prednju ploču. U suprotnom može doći do nagnječenja prstiju/kože.

**Može doći do posjekotina na rubu za kidanje.** Budite oprezni prilikom uklanjanja i umetanja etiketa u roli. Aparat za etiketiranje pri dnu ima nazubljeni rub za kidanje na koji se možete ozlijediti.

**Ako aparat za etiketiranje padne, može udariti stopala.** Aparat za etiketiranje upotrebljavajte samo u zatvorenim cipelama. Izbjegavajte rad dok ste bos/rad u otvorenim cipelama.

**Prilikom dugotrajne aktivnosti mogući su bolovi ili drugi znaci umora.** Pri radu s aparatom za etiketiranje pravite dovoljno duge pauze.

**Zbog visokih temperatura okoline mogu nastati otrovne/zapaljive pare.** Aparat za etiketiranje i potrošne materijale (etikete i tintne valjke) nemojte postavljati na vruće površine.

#### PAŽNJA

**Moguće je oštećenje aparata za etiketiranje zbog pogrešnog čišćenja.** Nemojte upotrebljavati nagrizajuća sredstva za čišćenje. Čistite samo vodom i mekom krpom.

**Moguće je oštećenje aparata za etiketiranje zbog pogrešnog rukovanja.** Nikada nemojte nadolijevati boju na tintne valjke. Ako više nema dovoljno tinte na tintnim valjcima, zamijenite ih, vidi poglavlje "6.3 Zamjena tintnog valjka" na stranici 28.

**Temperatura može negativno djelovati na rukovanje i rezultat etiketiranja.** Poželjno je da aparat za etiketiranje i potrošne materijale (etikete i tintne valjke) upotrebljavate na sobnoj temperaturi. Aparat za etiketiranje i potrošne materijale skladištite na sobnoj temperaturi. Pogrešno skladištenje može onemogućiti uporabu potrošnih materijala. Obratite se proizvođaču ako je temperatura na vašem mjestu primjene i u vašim uvjetima skladištenja drukčija (npr. primjena pri niskim temperaturama).

**Moguće je prljanje tintom.** Budite oprezni pri rukovanju tintnim valjkom. Obratite se proizvođaču za daljnje informacije ili specifikacije tintnih valjaka. Tinta koja se nalazi u tintnim valjcima može ispuštati boju.

### 3.2 Namjenska uporaba

Aparat za etiketiranje razvijen je za tiskanje i izradu etiketa.

Za tiskanje etiketa upotrebljavajte samo originalne *contact* tintne valjke.

Upotrebljavajte samo originalne *contact* etikete u roli u predviđenoj veličini.

Veličina etiketa ovisi o varijanti aparata za etiketiranje, vidi poglavlje "4.4 Dimenzije i težina" na stranici 18.

### 3.3 Moguća zloupotreba

Druga ili šira uporaba aparata za etiketiranje od one koja je opisana u poglavlju o namjenskoj uporabi smatra se neprimjerenom.

To se prije svega odnosi na uporabu aparata za etiketiranje s etiketama u pogrešnoj veličini, na pogrešnu veličinu mehanizma za tiskanje, na pogrešnu veličinu dna itd.

### 3.4 Obveze vlasnika

Aparat za etiketiranje upotrebljava se u komercijalnom području. Vlasnik se mora pridržavati zakonskih obveza koje se odnose na radnu sigurnost.

Vlasnik mora

- osigurati raspoloživost uputa za korisnike aparata za etiketiranje u svakom trenutku i
- zamijeniti upute kod proizvođača ako se postojeće izgube ili postanu nečitke.

Vlasnik smije dopustiti rad s aparatom za etiketiranje samo osobama

- koje su stare barem 16 godina,
- koje su upoznate s propisima o radnoj sigurnosti i sprečavanju nezgoda,
- koje su educirane za rukovanje aparatom za etiketiranje i
- koje razumiju sigurnosne napomene i propise iz ovih uputa.

### 3.5 Obveze korisnika

S aparatom za etiketiranje smiju raditi samo osobe

- koje pouzdano obavljaju svoj posao,
- koje su pročitale i razumjele ove upute i

- koje **nemaju** smanjenu sposobnost reakcije, npr. zbog droga, alkohola ili lijekova.



## 4 Struktura proizvoda

### 4.1 EU izjava o sukladnosti

Proizvođač

K-D Hermann GmbH  
Hainbrunner Strasse 97  
69434 Hirschhorn

Opunomoćenik  
Proizvod

Njemačka  
Martin Hermann, direktor  
Aparat za etiketiranje – premium  
Za tiskanje i izradu etiketa.

Udovoljava zahtjevima smjernica  
Ispunjava usklađene norme

Direktiva EZ-a o strojevima 2006/42/EZ

- EN ISO 12100-1-2:2003
- EN ISO 14121-1:2007
- EN 614-1:2006+A1:2009
- EN 1005-3:2002+A1:2008
- EN 1005-5:2007-05
- EN 1010-1:2004+A1:2010

### 4.2 Transport

Proizvođač ne vrši dostavu.

Dostavu vrši davatelj usluga transporta.

### 4.3 Skladištenje

**PAŽNJA** Temperatura može negativno djelovati na rukovanje i rezultat etiketiranja. Poželjno je da aparat za etiketiranje i potrošne materijale (etikete i tintne valjke) upotrebljavate na sobnoj temperaturi. Aparat za etiketiranje i potrošne materijale skladištite na sobnoj temperaturi. Pogrešno skladištenje može onemogućiti uporabu potrošnih materijala. Obratite se proizvođaču ako je temperatura na vašem mjestu primjene i u vašim uvjetima skladištenja drukčija (npr. primjena pri niskim temperaturama).

Aparat za etiketiranje skladištite u originalnom kartonu.

Minimalna temperatura [°C]	16
Maksimalna temperatura [°C]	23
Vlažnost zraka [% relativne vlažnosti]	40 ... 70

❗ Obratite se proizvođaču za daljnje informacije ili specifikacije tintnih valjaka i etiketa u roli.

## 4.4 Dimenzije i težina

❗ Ovisno o veličini fonta i broju redova mehanizam

### Aparat za etiketiranje

	<i>contact</i> premium
Duljina [mm]	250
Širina [mm]	60
Visina [mm]	125
Težina [g]	400
Redovi mehanizma za tiskanje	1 ili 2

### Veličine etiketa

Okrugle Ø [mm]	14
Pravokutne d x š [mm]	18x11
	18x12
	22x12
	25x12
	26x12
	22x16
	25x16
	26x16

za tiskanje ima između 4 i 20 mjesta.

Ovalne d x š [mm]	22x16
	25x16
Valovite d x š [mm]	22x12
	25x12
	26x12
	22x16
	25x16
	26x16
<i>contact</i> valovite d x š [mm]	25x12
	26x12

## 4.5 Montaža

### ⚠ OPREZ

**Moguće su ozljede zbog polomljenih dijelova.**

Aparat za etiketiranje nikad nemojte učvršćivati vijcima. U slučaju sumnje na kvar aparat za etiketiranje pošaljite proizvođaču. Upotrijebite originalno pakiranje. Možete se ozlijediti zbog polomljenih dijelova.

Aparat za etiketiranje isporučuje se potpuno montiran.

## 5 Uporaba proizvoda

### 5.1 Namještanje slike za ispis

Da biste namjestili sliku za ispis, učinite sljedeće:



Slika 6 Odabir položaja



Slika 7 Namještanje vrijednosti



Slika 8 Vraćanje gumba za namještanje

① Jednom rukom čvrsto držite aparat za etiketiranje za držač. **Nemojte** pritiskati dršku.

1. Izvucite gumb za namještanje prema van tako da otvor pokazivača bude na željenom mjestu.

2. Okrećite gumb za namještanje do željene vrijednosti.

3. Ponovite korake 1 i 2 onoliko puta koliko bude potrebno dok se na namjesti cijela slika za ispis.

① Ovisno o varijanti možete namjestiti 1 do 2 reda.

4. **⚠ OPREZ** Zbog nepažnje može doći do nagnječenja prstiju/kože. Palcem i kažiprstom pomaknite gumb za namještanje. Ostatak šake stisnite. U suprotnom može doći do nagnječenja kože. Vratite gumb za namještanje u kućište mehanizma za tiskanje

✓ Slika za ispis je namještena.

## 5.2 Etiketiranje

Da biste etiketirali, učinite sljedeće:

- 1. Jednom rukom čvrsto držite aparat za etiketiranje za držač.



Slika 9 Pritiskanje drške



Slika 10 Otpuštanje drške



Slika 11 Lijepljenje etikete

1. Provjerite je li ispravno namještena slika za ispis. Po potrebi pravilno namjestite sliku za ispis, vidi poglavlje "5.1 Namještanje slike za ispis" na stranici 20.
2. Pritisnite dršku.
  - ✦ Etiketa se tiska.
3. Otpustite dršku.
  - ✦ Otisnuta etiketa se izrađuje.
4. Otisnutu etiketu zalijepite na željeno mjesto.
5. Ponovite korake 2 i 4 onoliko puta koliko bude potrebno.
  - ✓ Izvršili ste etiketiranje.

## 5.3 Uklanjanje grešaka

### Ispis na pogrešnom mjestu

Ako ispis etikete nije pozicioniran na predviđenom mjestu, uklonite etikete u roli i ponovno ih umetnite, vidi poglavlje "6.4 Zamjena etiketa u roli" na stranici 32. Obratite pozornost na pravilno postupanje.

### Ispis nije dovoljno čitak

Zamijenite tintni valjak novim, vidi poglavlje "6.3 Zamjena tintnog valjka" na stranici 28.

## 5.4 Zbrinjavanje

Pakiranje se sastoji od plastike i kartona. Odvojite sastavne dijelove i oboje propisno reciklirajte.

Aparat za etiketiranje sastoji se od plastike i metala. Propisno reciklirajte aparat za etiketiranje.

### Ispis dodatnih informacija na pogrešnom mjestu

Ako ispis dodatnih informacija nije pozicioniran na predviđenom mjestu, uklonite kliznik za dodatne informacije i ponovno ga umetnite, vidi poglavlje "6.5 Zamjena kliznika za dodatne informacije" na stranici 38. Obratite pozornost na pravilno postupanje.

### Druge greške

Obratite se proizvođaču.

- ❗ Obratite se proizvođaču za informacije o upotrijebljenim materijalima.
- ❗ Upute o propisnom zbrinjavanju možete dobiti u lokalnoj komunalnoj službi.

## 6 Održavanje proizvoda

### 6.1 Čišćenje

❗ U slučaju sumnje na kvar aparat za etiketiranje pošaljite proizvođaču. Upotrijebite originalno pakiranje

1. Prije uporabe provjerite ima li oštećenja na aparatu za etiketiranje.

2. **PAŽNJA** Moguće je oštećenje aparata za etiketiranje zbog pogrešnog čišćenja. Nemojte upotrebljavati nagrizajuća sredstva za čišćenje. Čistite samo vodom i mekom krpom. Nakon uporabe aparat za etiketiranje očistite navlaženom mekom krpom.

### 6.2 Zamjena dijelova

❗ Neispravne dijelove smije zamijeniti samo proizvođač.

Aparat za etiketiranje pošaljite proizvođaču. Upotrijebite originalno pakiranje

## 6.3 Zamjena tintnog valjka

### Uklanjanje tintnog valjka

Da biste uklonili tintni valjak, učinite sljedeće:

- ① Jednom rukom čvrsto držite aparat za etiketiranje za držač. **Nemojte** pritiskati dršku.



Slika 12 Otvaranje prednje ploče



Slika 13 Uklanjanje tintnog valjka

1. Povucite prednju ploču s aparata za etiketiranje s pomoću uezotine. U tu svrhu upotrijebite palac slobodne ruke.
  - Prednja ploča preklopit će se prema dolje.
- ① Prednju ploču držite tako da kažiprstom i palcem možete uhvatiti bočne strane šetalice. Aparat za etiketiranje trebate držati sa strane.
2. **PAŽNJA** **Moguće je prljanje tintom.** Budite oprezni pri rukovanju tintnim valjkom. Obratite se proizvođaču za daljnje informacije ili specifikacije tintnih valjaka. Tinta koja se nalazi u tintnim valjcima može ispuštati boju. Tintni valjak uhvatite za površine za držanje. U tu svrhu upotrijebite palac i kažiprst slobodne ruke.
3. Uklonite tintni valjak iz šetalice.
  - ✓ Tintni valjak je uklonjen.

## Umetanje novog tintnog valjka

Da biste umetnuli novi tintni valjak, učinite sljedeće:

Preduvjet: otvorena prednja ploča

1. Otvorite pakiranje novog tintnog valjka (npr. uklonite karton s prozirnog pakiranja.)



Slika 14 Vađenje tintnog valjka iz pakiranja



Slika 15 Umetanje tintnog valjka



Slika 16 Zatvaranje prednje ploče

1. Prednju ploču držite tako da kažiprstom i palcem možete uhvatiti bočne strane šetalice.
2. Tintni valjak izvadite držeći za površine za držanje. U tu svrhu upotrijebite palac i kažiprst slobodne ruke.
3. Rukavcima ležaja umetnite novi tintni valjak u šetalicu. Pritom pazite na položaj tintnog valjka: usporedno sa šetalicom.
4. Gurajte rukavce ležaja u otvore šetalice dok se ne uglave.
  - Tintni valjak više se ne smije pomicati, nego samo okretati.
5. **⚠ OPREZ** Zbog nepažnje može doći do nagnječenja prstiju/kože. Dlanom zatvorite dno/prednju ploču. U suprotnom može doći do nagnječenja prstiju/kože. Pritisnite prednju ploču u smjeru kućišta. U tu svrhu upotrijebite dlan na vanjskoj strani prednje ploče.
  - Prednja ploča zatvara se uz zvuk „klika”.
  - ✓ Tintni valjak je umetnut.



## 6.4 Zamjena etiketa u roli

### Uklanjanje etiketa u roli

Da biste uklonili etikete u roli, učinite sljedeće:

① Jednom rukom čvrsto držite aparat za etiketiranje za držač. **Nemojte** pritiskati dršku. Dno mora biti okrenuto prema vama.



Slika 17 Otvaranje dna



Slika 18 Uklanjanje etiketa u roli

1. **⚠ OPREZ** Može doći do posjekotina na rubu za kidanje. Budite oprezni prilikom uklanjanja etiketa u roli. Aparat za etiketiranje pri dnu ima nazubljeni rub za kidanje na koji se možete ozlijediti. Uklonite zaštitni papir u području dna.
2. Više puta pritisnite dršku.
3. Uklonite ostatke trake zaštitnog papira.
4. Gurnite dva bočna zadržna gumba u smjeru drške. U tu svrhu upotrijebite palac i kažiprst slobodne ruke.
  - Dno se otvara.
5. Potpuno otklopite dno.
  
6. Uklonite etikete u roli. U tu svrhu okrenite aparat za etiketiranje tako da etikete u roli mogu ispasti.
  - ✓ Etikete u roli su uklonjene.

## Priprema novih etiketa u roli:

Da biste pripremili etikete u roli, učinite sljedeće:

1. Etikete u roli namotajte tako da se mogu ukloniti svi ostaci etiketa i ljepila.
2. Otrgnite sve ostatke etiketa i ljepila s etiketa u roli.

## Umetanje etiketa u roli:

Da biste umetnuli etikete u roli, učinite sljedeće:

Preduvjet: Otvoreno dno



Slika 19 Umetanje etiketa u roli

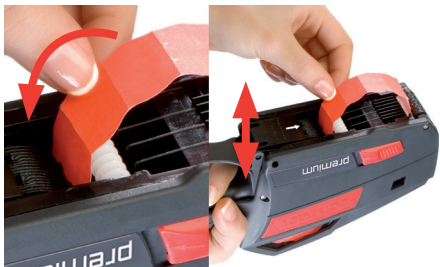


Slika 20 Zaštitni papir iza iglice za vođenje

- ❗ Ako upotrebljavate etikete u roli koje su već u upotrebi, preskočite 1. i 2. korak.
- ✓ Etikete u roli su pripremljene.

❗ Jednom rukom čvrsto držite aparat za etiketiranje za držač. **Nemojte** pritiskati dršku.

1. Pravilno umetnite etikete u roli:
  - Zaštitni papir mora biti vidljiv.
  - Traka duga oko 10 cm mora stršati preko pritisknog valjka.
2. **⚠ OPREZ** Zbog nepažnje može doći do nagnječenja prstiju/kože. Dlanom zatvorite dno/prednju ploču. U suprotnom može doći do nagnječenja prstiju/kože. Dlanom zatvorite dno.
  - ➔ Dno se zatvara uz zvuk „klika”.
3. Udjenite zaštitni papir iza iglice za vođenje na dnu.



Slika 21 Zaštitni papir između zakretnog valjka i transportnog kotača

4. Kraj zaštitnog papira gurnite između bijelog zakretnog valjka i transportnog kotača.
5. Više puta pritisnite dršku dok se etikete u roli ne zategnu.
  - ✦ Etikete u roli se uvlače.
  - ✓ Etikete u roli su umetnute.

## 6.5 Zamjena kliznika za dodatne informacije

**i** Kliznik za dodatne informacije je opcionalni pribor.

### Uklanjanje kliznika za dodatne informacije

Da biste uklonili kliznik za dodatne informacije, učinite sljedeće:



Slika 22 Pritiskanje kliznika za dodatne informacije prema naprijed



Slika 23 Izvlačenje kliznika za dodatne informacije

### Umetanje kliznika za dodatne informacije

Da biste umetnuli kliznik za dodatne informacije, učinite sljedeće:



Slika 24 Umetanje i uticanje kliznika za dodatne informacije

Ovu točku uzmite u obzir samo ako postoji kliznik za dodatne informacije.

1. Blago pritisnite kliznik za dodatne informacije palcem i kažiprstom slobodne ruke prema naprijed prema mehanizmu za tiskanje.

2. Kliznik za dodatne informacije izvucite prema gore iz aparata za etiketiranje.

✓ Kliznik za dodatne informacije je uklonjen.

1. Postavite kliznik za dodatne informacije u predviđeni otvor. Glatka strana kliznika za dodatne informacije mora biti okrenuta u smjeru drške.

2. Gurajte kliznik za dodatne informacije u aparat za etiketiranje dok se ne uglavi. Kliznik za dodatne informacije ne smije se pritiskati prema naprijed.

✦ Kliznik za dodatne informacije uglavljuje se uz zvuk „klika”.

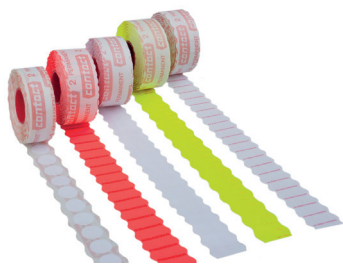
✓ Kliznik za dodatne informacije je umetnut.

## 7 Potrošni materijali, pribor

Proizvođač nudi etikete u roli i tintne valjke u razli-

čitim dimenzijama i za različite primjene.

### 7.1 Etikete u roli



Slika 25 *Primjer za etikete u roli*

Ponudu različitih etiketa u roli možete pogledati na internetskoj stranici proizvođača.

<http://www.contact-online.de>

### 7.2 Tintni valjci



Slika 26 *Primjer za tintne valjke u prozirnrom pakiranju*

Ponudu različitih tintnih valjaka možete pogledati na internetskoj stranici proizvođača.

<http://www.contact-online.de>

### 7.3 Kliznik za dodatne informacije



Slika 27 *Primjer kliznika za dodatne informacije*



Slika 28 *Primjer ispisa dodatnih informacija*

Obratite se proizvođaču kako bi izradio vaš željeni kliznik za dodatne informacije.

Kliznik za dodatne informacije služi za dodatno otiskivanje fiksnih izraza ili tekstova ne etiketu.

1. Ogladni ispis dodatnih informacija „Mandarinen” (Mandarine).

K-D Hermann GmbH  
*contact* Auszeichnungssysteme  
Hainbrunner Straße 97  
D-69434 Hirschhorn



Telefon: +49 62 72 / 9 22 - 3 00  
Telefax: +49 62 72 / 9 22 - 4 99  
[info@contact-online.de](mailto:info@contact-online.de)  
[www.contact-online.de](http://www.contact-online.de)