

HU

contact[®]
Auszeichnungssysteme



Kezelési útmutató
premium kézi árazógép

Hivatkozások:

A contact premium kézi árazógép címketekercsének cseréje:

[https://www.youtube.com/watch?v=V-](https://www.youtube.com/watch?v=V-4gl-duMbbQ)

[4gl-duMbbQ](https://www.youtube.com/watch?v=V-4gl-duMbbQ)



A contact premium kézi árazógép festékhengerének cseréje:

[https://www.youtube.com/watch?v=XDf-](https://www.youtube.com/watch?v=XDf-p9v76WwQ)

[p9v76WwQ](https://www.youtube.com/watch?v=XDf-p9v76WwQ)



További információk a következő címen találhatóak:

<http://www.contact-online.de/en/service/>

[brochures/](http://www.contact-online.de/en/service/brochures/)



Tartalom

1	A termék funkciója	4
1.1	Funkció	4
1.2	Felhasználás.....	4
1.3	Kialakítás	4
2	Az útmutató célja	10
2.1	Célcsoport.....	10
2.2	Az útmutató haszna	10
2.3	Jelmagyarázat	10
2.4	Megőrzés	10
3	Általános biztonság.....	12
3.1	Figyelmeztetések.....	12
3.2	Rendeltetésszerű használat	14
3.3	Feltételezhető hibás használat	14
3.4	Az üzemeltető kötelessége.....	14
3.5	A felhasználó kötelessége	14
4	A termék kialakítása.....	16
4.1	EU-megfelelőségi nyilatkozat	16
4.2	Szállítás	16
4.3	Tárolás.....	16
4.4	Méreték és tömeg	18
4.5	Összeszerelés	18
5	A termék használata	20
5.1	A nyomatkép beállítása	20
5.2	Címkézés.....	22
5.3	Hibaelhárítás.....	24
5.4	Ártalmatlanítás.....	24
6	A termék karbantartása.....	26
6.1	Tisztítás	26
6.2	Alkatrészek cseréje.....	26
6.3	A festékhenger cseréje	28
6.4	A címketekercs cseréje.....	32
6.5	A sablonnyomó cseréje	38
7	Fogyóeszközök, tartozékok	41
7.1	Címketekercs.....	41
7.2	Festékhengerek	41
7.3	Sablonnyomó.....	43

1 A termék funkciója

1.1 Funkció

A kézi árazógép címkéket nyomtat és adagol.

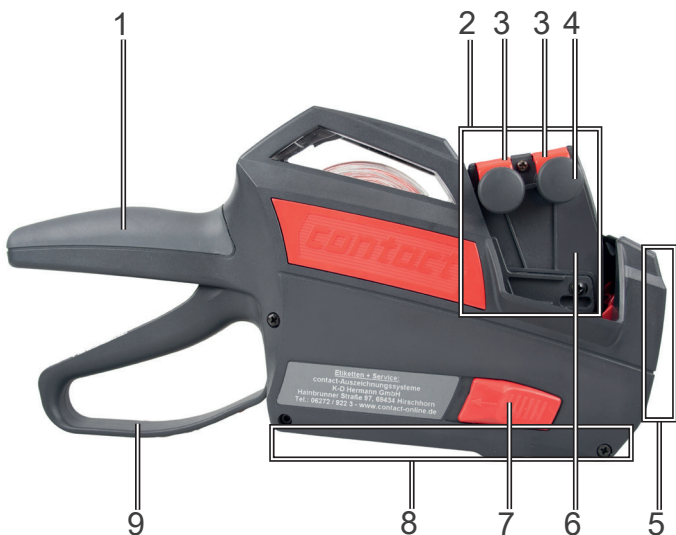
1.2 Felhasználás

A kézi árazógép egykezes használatra van kifejlesztve.

Csak eredeti *contact* címketekercseket és eredeti *contact* festékhengereket használjon. Ezzel elkerülheti a kézi árazógép hibás működését és meghibásodását – lásd a következő fejezetet: „7 Fogyóeszközök, tartozékok”, 41. oldal.

1.3 Kialakítás

Zárt kézi árazógép



1. Tartófogantyú
2. Nyomtatómű
3. Mutató
4. Beállítógomb
5. Előlap zárva
6. Nyomtatómű háza
7. Tartógomb
8. Alsó rész zárva
9. Fogantyú

Kép 1 Kézi árazógép zárva – oldalnézet



1. Továbbítókerék
2. Terelőgörgő
3. Vezetőcsapok
4. Nyomógörgő

Kép 2 Kézi árazógép zárva – alsó rész



1. A mutató nyílása
2. Mutató
3. Beállítógomb
4. Sablonnyomó a sablonrészben (opcionális tartozék)

Kép 3 Kézi árazógép zárva – nyomtatómű

Nyitott kézi árazógép



1. Csapágycsap, tartófelület
2. Festékgörgő
3. Bevágás
4. Tartószerkezet

Kép 4

Kézi árazógép nyitva – előlap



1. Alsó rész nyitva
2. Behelyezett címketekercs (címkeanyag)
3. Nyomógörgő

Kép 5

Kézi árazógép nyitva – alsó rész

2 Az útmutató célja

2.1 Célcsoport

A kézi árazógépet csak 16 évnél idősebbek használhatják.

A kézi árazógép kizárólag kereskedelmi és ipari célokra alkalmazható.

2.2 Az útmutató haszna

Az útmutató a kézi árazógép biztonságos és hatékony kezeléséhez nyújt segítséget.

A kézi árazógép használatba vétele előtt gondosan olvassa el az útmutatót.

2.3 Jelmagyarázat

Biztonság szempontjából fontos információk

⚠ FIGYELEM! Olyan lehetséges veszélyhelyzetre utal, amely könnyű vagy közepes testi sérülést okozhat.

ℹ FELHÍVÁS Olyan helyzetre utal, amely anyagi kárt okozhat.

ℹ További információk / megjegyzések / tippek

Műveletek

1. Műveletlépés (számozva)

- Részeredmény
- ✓ Eredmény

Felsorolások

- 1. szint
- 2. szint

2.4 Megőrzés

Gondosan őrizze meg az útmutatót. Az útmutatót a kézi árazógép minden felhasználójának bocsássa rendelkezésére.

A kézi árazógép eladása esetén az útmutatót is adja tovább az új tulajdonosnak.

3 Általános biztonság

3.1 Figyelmeztetések

FIGYELEM!

A törött alkatrészek sérülést okozhatnak. Tilos a kézi árazógépet szétcsavarozni. Meghibásodás gyanúja esetén a kézi árazógépet küldje vissza a gyártónak. Ehhez használja az eredeti csomagolást. A törött alkatrészek sérülést okozhatnak.

A figyelmetlen kezelés ujjai, illetve bőre becsípődését okozhatja. A beállítógombot hüvelyk- és mutatóujjával tolja el. Ellenkező esetben bőre becsípődhet.

Nyitott tenyérrel zárja be az alsó részt, illetve az előlapot. Ellenkező esetben ujjja, illetve bőre becsípődhet.

A tépőél vágási sérülést okozhat. A címketekercs eltávolítása és behelyezése során óvatosan járjon el. A kézi árazógép alsó része fogazott tépőélel van ellátva, amely sérülést okozhat.

A kézi árazógép megütheti a lábait, ha leejti. A kézi árazógépet csak zárt cipővel használja. Kerülje a mezítláb, illetve nyitott cipőben történő munkavégzést.

Tartós használat esetén fájdalom vagy más fáradási jelenség léphet fel. A kézi árazógéppel végzett munkák közé iktasson be kielégítő hosszúságú szüneteket.

Magas környezeti hőmérsékletek mérgező, illetve éghető gőzök kibocsátását eredményezhetik. A kézi árazógépet és a fogyóeszközöket (címkéket és festékhengereket) ne helyezze forró felületekre.

FELHÍVÁS

A helytelen tisztítás a kézi árazógép sérülését okozhatja. Ne használjon maró hatású tisztítószeret. Csak vízzel és puha kendővel tisztítsa az árazógépet.

A helytelen kezelés a kézi árazógép sérülését okozhatja. A festékhengereket ne festékezze. Ha a festékhengerekben lévő tinta már nem elegendő, cserélje ki a festékhengert – lásd a következő fejezetet: „6.3 A festékhenger cseréje”, 28. oldal.

A hőmérséklet befolyásolhatja a kezelést és a címkézés eredményét. A kézi árazógépet és a fogyóeszközöket (címkéket és festékhengereket) lehetőleg szobahőmérsékleten használja. A kézi árazógépet és a fogyóeszközöket szobahőmérsékleten tárolja. A helytelen tárolás a ronthatja a fogyóeszközök felhasználhatóságát. A normál használatól eltérő alkalmazás és tárolási feltételek (például mélyhűtési alkalmazás) esetén forduljon a gyártóhoz.

A tinta szennyeződéseket okozhat. A festékhenger kezelése során óvatosan járjon el. A festékhengerre vonatkozó további információkkal vagy specifikációkkal kapcsolatos kérdéseivel forduljon a gyártóhoz. A festékhengerekben lévő tinta elszíneződhet.

3.2 Rendeltetésszerű használat

A kézi árazógép címkék nyomtatására és adagolására szolgál.

A címkék nyomtatásához csak eredeti *contact* festékhengereket használjon.

Csak megfelelő méretű, eredeti *contact* címketercseket használjon.

A címkeméret a kézi árazógép változatától függ – lásd a következő fejezetet: „4.4 Méretek és tömeg”, 18. oldal.

3.3 Feltételezhető hibás használat

A kézi árazógépnek a leírás szerinti rendeltetésszerű használatától eltérő vagy azon túlmenő használata nem rendeltetésszerűnek számít.

Ez mindenekelőtt a kézi árazógép helytelen méretű címkével, helytelen méretű nyomtatóművel, helytelen méretű alsó résszel stb. történő használatára vonatkozik.

3.4 Az üzemeltető kötelessége

A kézi árazógép kereskedelmi és ipari területen alkalmazható. Az üzemeltetőnek be kell tartania a munkabiztonságra vonatkozó jogszabályi előírásokat.

Az üzemeltetőnek

- mindenkor biztosítani kell a kézi árazógép kezelési útmutatójának rendelkezésre állását a felhasználók számára és
- gondoskodnia kell az útmutató olvashatatlansága vagy elvesztése esetén annak a gyártó révén történő pótlásáról.

Az üzemeltető csak olyan személyeket bízhat meg a kézi árazógép kezelésével, akik

- legalább 16 évesek,
- a munkabiztonságra és baleset-megelőzésre vonatkozó előírásokat megismerték,
- a kézi árazógép kezelését megtanulták, és
- a jelen útmutatásban felsorolt biztonsági megjegyzéseket és biztonsági előírásokat megértették.

3.5 A felhasználó kötelessége

Csak olyan személyek bízhatók meg a kézi árazógép kezelésével, akik

- munkájukat megbízhatóan végzik,
- jelen útmutatót elolvasták és megértették, és

- reakcióképességük **nem** csökkent (például drogok, alkohol vagy gyógyszerek hatására).

4 A termék kialakítása

4.1 EU-megfelelőségi nyilatkozat

Gyártó

K-D Hermann GmbH
Hainbrunner Strasse 97
69434 Hirschhorn

Megbízott
Termék

Németország
Martin Hermann, ügyvezető
premium kézi árazógép
címkék nyomtatásához és adagolásához.

A következő irányelv követelményeit teljesíti
Teljesíti az alábbi harmonizált szabványokat

A gépekről szóló 2006/42/EK irányelv

- EN ISO 12100-1-2:2003
- EN ISO 14121-1:2007
- EN 614-1:2006+A1:2009
- EN 1005-3:2002+A1:2008
- EN 1005-5:2007-05
- EN 1010-1:2004+A1:2010

4.2 Szállítás

A gyártó nem végez saját kézbesítést.

A kézbesítést szállítócégek végzik.

4.3 Tárolás

FELHÍVÁS A hőmérséklet befolyásolhatja a kezelést és a címkézés eredményét. A kézi árazógépet és a fogyóeszközöket (címkéket és festékhengereket) lehetőleg szobahőmérsékleten használja. A kézi árazógépet és a fogyóeszközöket szobahőmérsékleten tárolja. A helytelen tárolás a ronthatja a fogyóeszközök felhasználhatóságát. A normál használattól eltérő alkalmazás és tárolási feltételek (például mélyhűtési alkalmazás) esetén forduljon a gyártóhoz.

A kézi árazógépet az eredeti dobozban tárolja.

Hőmérséklet min. [°C]	16
Hőmérséklet max. [°C]	23
Légnedvesség [% rel. páratartalom]	40 ... 70

❗ A festékhengerre és címketekercesekre vonatkozó további információkkal vagy specifikációkkal kapcsolatos kérdéseivel forduljon a gyártóhoz.

4.4 Méretek és tömeg

📌 A betűmérettől és a sorok számától függően a

Kézi árazógép

	<i>contact</i> premium
Hossz [mm]	250
Szélesség [mm]	60
Magasság [mm]	125
Tömeg [g]	400
Nyomtatómű sorainak száma	1 vagy 2

Címkeméret

Kör, Ø [mm]	14
Téglalap, h. × sz. [mm]	18x11
	18x12
	22x12
	25x12
	26x12
	22x16
	25x16
	26x16

nyomtatómű 4–20 karakternyi szöveget nyomtat.

Ovális, h. × sz. [mm]	22x16
	25x16
Hullámos, h. × sz. [mm]	22x12
	25x12
	26x12
	22x16
	25x16
	26x16
<i>contact</i> hullámos, h. × sz. [mm]	25x12
	26x12

4.5 Összeszerelés

⚠️ FIGYELEM!

A törött alkatrészek sérülést okozhatnak. Tilos a kézi árazógépet szétcsavarozni. Meghibásodás gyanúja esetén a kézi árazógépet küldje vissza a gyártónak. Ehhez használja az eredeti csomagolást. A törött alkatrészek sérülést okozhatnak.

A kézi árazógép kiszállítása teljesen összeszerelt állapotban történik.

5 A termék használata

5.1 A nyomatkép beállítása

A nyomatkép beállításához a következő módon járjon el:



Kép 6 Pozíció kiválasztása



Kép 7 Érték beállítása



Kép 8 Beállító gomb visszatolása

❗ Fogja meg a kézi árazógépet egy kézzel a tartófogantyúnál fogva. **Ne** működtesse a fogantyút.

1. Húzza kifelé a beállító gombot annyira, hogy a mutató nyílása a kívánt helyen legyen.

2. Forgassa a beállító gombot a kívánt értékig.

3. Ismételje meg az 1.–2. lépést a teljes nyomatkép beállításáig.

❗ Változattól függően 1–2 sort állíthat be.

4. **⚠ FIGYELEM!** A figyelmetlen kezelés ujjai, illetve bőre becsípődését eredményezheti. A beállító gombot hüvelyk- és mutatóujjával tolja el. Többi ujját szorítsa ökölbe. Ellenkező esetben bőre becsípődhet. Tolja vissza a beállító gombot a nyomtatómű házához.

✓ A nyomatkép beállítása megtörtént.

5.2 Címkézés

A címkézéshez a következő módon járjon el:

- ❗ Fogja meg a kézi árazógépet egy kézzel a tartófogantyúnál fogva.



Kép 9 A fogantyú működtetése



Kép 10 A fogantyú elengedése



Kép 11 A címke felragasztása

1. Ellenőrizze, hogy a nyomatkép megfelelően van-e beállítva. Adott esetben állítsa be pontosan a nyomatképet – lásd a következő fejezetet: „5.1 A nyomatkép beállítása”, 20. oldal.
2. Működtesse a fogantyút.
 - A címke nyomtatása megtörténik.

3. Engedje el a fogantyút.
 - A nyomtatott címke adagolása megtörténik.

4. Ragassza a nyomtatott címkét a kívánt helyre.
5. Ismétlje meg a 2.–4. lépést a szükséges mértékben.
 - ✓ Elvégezte a címkézést.

5.3 Hibaelhárítás

Hibás helyen lévő nyomat

Ha a címkéken a nyomtatás nem a kívánt helyen jelenik meg, vegye ki a címketekercset és helyezze be újból – lásd a következő fejezetet: „6.4 A címketekercs cseréje”, 32. oldal. Vegye figyelembe a pontos műveleti eljárást.

A nyomat rosszul olvasható

Cserélje ki a festékhengert – lásd a következő fejezetet: „6.3 A festékhenger cseréje”, 28. oldal.

5.4 Ártalmatlanítás

A csomagolás műanyagból és kartonból áll. Válassza szét az alkotórészeket, és adja le őket a kijelölt újrahasznosító helyen.

A kézi árazógép műanyagból és fémből áll. A kézi árazógépet a kijelölt újrahasznosító helyen adja le.

A sablonnyomat hibás helyen van

Ha a címkéken a sablonnyomat nem a kívánt helyen jelenik meg, vegye ki a sablonnyomót és helyezze be újból – lásd a következő fejezetet: „6.5 A sablonnyomó cseréje”, 38. oldal. Vegye figyelembe a pontos műveleti eljárást.

Egyéb hibák

Forduljon a gyártóhoz.

- ⓘ Az alkalmazott anyagokra vonatkozó információk érdekében forduljon a gyártóhoz.
- ⓘ A szakszerű ártalmatlanításra vonatkozó útmutatást a helyi önkormányzattól kaphat.

6 A termék karbantartása

6.1 Tisztítás

❗ Meghibásodás gyanúja esetén a kézi árazógépet küldje vissza a gyártónak. Ehhez használja az eredeti csomagolást.

1. A kézi árazógépet használatba vétel előtt ellenőrizze sérülés szempontjából.

2. **FELHÍVÁS** A helytelen tisztítás a kézi árazógép sérülését okozhatja. Ne használjon maró hatású tisztítószeret. Csak vízzel és puha kendővel tisztítsa az árazógépet.

A kézi árazógépet használat után tisztítsa meg egy nedves puha ruhával.

6.2 Alkatrészecskék cseréje

❗ A meghibásodott alkatrészecskéket csak a gyártó cserélheti.

Küldje vissza a meghibásodott árazógépet a gyártónak. Ehhez használja az eredeti csomagolást.

6.3 A festékhenger cseréje

A festékhenger eltávolítása

A festékhenger eltávolításához a következő módon járjon el:

① Fogja meg a kézi árazógépet egy kézzel a tartófogantyúnál fogva. **Ne** működtesse a fogantyút.



Kép 12 Az előlap kinyitása



Kép 13 A festékhenger kivétele

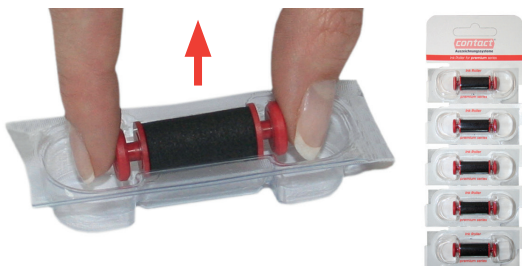
1. Húzza az előlapot a bevágás segítségével a kézi árazógéptől elfelé. Ehhez szabad kezének hüvelykujját használja.
 - Az előlap lefelé billen.
- ① Tartsa az előlapot úgy, hogy mutató- és hüvelykujjával meg tudja fogni a tartószerkezet oldalait. Tartsa a kézi árazógépet oldalról.
2. **FELHÍVÁS** A tinta szennyeződések okozhat. A festékhenger kezelése során óvatosan járjon el. A festékhengerre vonatkozó további információkkal vagy specifikációkkal kapcsolatos kérdéseivel forduljon a gyártóhoz. A festékhengerekben lévő tinta elszíneződhet. A festékhengert a tartófelületeknél fogja meg. Ehhez szabad kezének hüvelyk- és mutatóujját használja.
3. Vegye ki a festékhengert a tartószerkezetből.
 - ✓ A festékhenger eltávolítása megtörtént.

Új festékhenger behelyezése

Új festékhenger behelyezéséhez a következő módon járjon el:

Előfeltétel: Az előlap nyitva van

1. Nyissa ki az új festékhenger csomagolását (húzza le például a papírborítást a blisztercsomagolásról).



Kép 14 A festékhenger kivétele a csomagolásból



Kép 15 A festékhenger behelyezése



Kép 16 Az előlap bezárása

3. Tartsa az előlapot úgy, hogy mutató- és hüvelykujjával meg tudja fogni a tartószerkezet oldalait.

2. Vegye ki az új festékhengert a tartófelületeknél fogva. Ehhez szabad kezének hüvelyk- és mutatóujját használja.

3. Helyezze be az új festékhengert a csapágycsapokkal együtt a tartószerkezetbe. Ehhez vegye figyelembe a festékhenger elhelyezkedését: legyen párhuzamos a tartószerkezettel.

4. Tolja be a csapágycsapokat a tartószerkezet réseibe annak reteszelődséig.

- ✦ A festékhengernek mostantól már nem szabad elmozdíthatónak lennie, csak foroghat.

5. **⚠ FIGYELEM!** A figyelmetlen kezelés ujjai, illetve bőre becsípődését eredményezheti. Nyitott tenyérrel zárja be az alsó részt, illetve az előlapot. Ellenkező esetben ujj, illetve bőre becsípődhet. Billentse vissza az előlapot a ház irányába. Ehhez nyomja nyitott tenyerével az előlapot annak külső oldalánál fogva.

- ✦ Az előlap bezárulását kattánó hang jelzi.

- ✓ A festékhenger behelyezése megtörtént.

6.4 A címketekerics cseréje

A címketekerics eltávolítása

A címketekerics eltávolításához a következő módon járjon el:

❗ Fogja meg a kézi árazógépet egy kézzel a tartófogantyúnál fogva. **Ne** működtesse a fogantyút. Az alsó résznek Ön felé kell néznie.



Kép 17 Az alsó rész kinyitása



Kép 18 A címketekerics kivétele

1. **⚠ FIGYELEM!** A tépőél vágási sérülést okozhat. A címketekerics eltávolítása során óvatosan járjon el. A kézi árazógép alsó része fogazott tépőélel van ellátva, amely sérülést okozhat. Válassza el a hordozópapírt az alsó rész tartományában.
2. Működtesse többször a fogantyút.
3. Vegye ki a hordozópapír maradék csíkját.
4. Tolja a 2 oldalsó piros tartógombot a fogantyú irányába. Ehhez szabad kezének hüvelyk- és mutatóujját használja.
 - Az alsó rész kinyílik.
5. Billentse ki teljesen az alsó részt.

6. Vegye ki a címketekercsset. Ehhez fordítsa meg a kézi árazógépet, hogy a címketekerics kieshessen.
 - ✓ A címketekerics eltávolítása megtörtént.

Új címketekercs előkészítése:

A címketekercs előkészítéséhez a következő módon járjon el:

1. Tekerje ki annyira a címketekercset, hogy az összes lehetséges címkemaradvány és ragasztómaradvány eltávolítható legyen.
2. Tépje le a címkemaradványokat és ragasztómaradványokat a címketekercsről.

A címketekercs behelyezése:

A címketekercs behelyezéséhez a következő módon járjon el:

Előfeltétel: Alsó rész nyitva



Kép 19 A címketekercs behelyezése



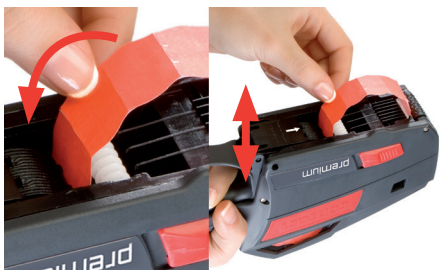
Kép 20 A vezetőcsapok mögötti hordozópapír

ⓘ Ha egy már használt címketekercset használ, az 1. és 2. lépés kimarad.

✓ A címketekercs előkészítése megtörtént.

ⓘ Fogja meg a kézi árazógépet egy kézzel a tartófogantyúnál fogva. **Ne** működtesse a fogantyút.

1. A címketekercset megfelelő helyzetben helyezze be:
 - A hordozópapírnak látszódnia kell.
 - A nyomógörgőn túl mintegy 10 cm hosszú csík lógjon túl.
2. **⚠ FIGYELEM!** A figyelmetlen kezelés ujjai, illetve bőre becsípődését eredményezheti. Nyitott tenyérrel zárja be az alsó részt, illetve az előlapot. Ellenkező esetben ujjja, illetve bőre becsípődhet. Nyitott tenyérrel zárja be az alsó részt.
 - ▶ Az alsó rész bezárulását kattánó hang jelzi.
3. Fűzze be a hordozópapírt az alsó rész vezetőcsapjai mögé.



Kép 21

A hordozópapír a terelőgörgő és a továbbítókerék között

4. Tolja a hordozópapír végét a fehér terelőgörgő és a továbbítókerék közé.
5. Működtesse többször a fogantyút addig, hogy a címketekercs feszesre húzódjon.
 - A címketekercs behúzódik.
 - ✓ A címketekercs behelyezése megtörtént.

6.5 A sablonnyomó cseréje

i A sablonnyomó opcionális tartozék.

A sablonnyomó eltávolítása

A sablonnyomó eltávolításához a következő módon járjon el:



Kép 22 A sablonnyomó előrenyomása



Kép 23 A sablonnyomó kihúzása

A sablonnyomó behelyezése

A sablonnyomó behelyezéséhez a következő módon járjon el:



Kép 24 A sablonnyomó behelyezése és betolása

Ezt a pontot csak akkor vegye figyelembe, ha rendelkezik sablonnyomóval.

1. Nyomja kissé előre a sablonnyomót szabad kezének hüvelyk- és mutatóujjával egészen a nyomtatóműig.

2. Húzza ki a sablonnyomót felfelé a kézi árazógépből.

✓ A sablonnyomó eltávolítása megtörtént.

1. Helyezze a sablonnyomót az erre szolgáló sablonrészbe. Ennek során a sablonnyomó sima oldalának a fogantyú irányába kell mutatnia.

2. Tolja be a sablonnyomót a kézi árazógépbe kattanásig. Tilos a sablonnyomót előre felé nyomni.

➔ A sablonnyomó reteszelődsét kattánó hang jelzi.

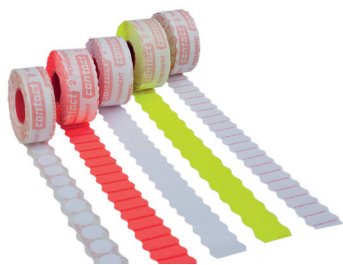
✓ A sablonnyomó behelyezése megtörtént.

7 Fogyóeszközök, tartozékok

A gyártó különböző méretben és különböző alkalmazásokhoz biztosít címketekercseket és festék-

hengereket.

7.1 Címketekercsek

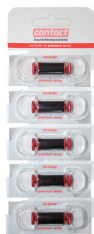


Kép 25 Címketekercsek példái

A különböző címketekercsek választéka a gyártó webhelyén tekinthető meg.

<http://www.contact-online.de>

7.2 Festékhengerek



Kép 26 Festékhengerek a blisztercsomagolásban

A különböző festékhengerekre vonatkozó ajánlatok a gyártó webhelyén tekinthető meg.

<http://www.contact-online.de>

7.3 Sablonnyomó



Kép 27 Sablonnyomó



Kép 28 Sablonnyomat

A kívánt sablonnyomó legyártatása érdekében forduljon a gyártóhoz.

A sablonnyomó előre meghatározott szavak vagy szövegek címkére történő kiegészítő nyomtatására szolgál.

1. „Mandarinen” (Mandarinok) sablonnyomat.

K-D Hermann GmbH
contact Auszeichnungssysteme
Hainbrunner Straße 97
D-69434 Hirschhorn



Telefon: +49 62 72 / 9 22 - 3 00
Telefax: +49 62 72 / 9 22 - 4 99
info@contact-online.de
www.contact-online.de