

LT

contact[®]
Auszeichnungssysteme



Naudojimo instrukcija
Rankinis žymeklis „premium“

Nuorodos:

Rankinio žymeklio „contact premium“ etikečių ritinio keitimas:

[https://www.youtube.com/watch?v=V-](https://www.youtube.com/watch?v=V-4gl-duMbbQ)

[4gl-duMbbQ](https://www.youtube.com/watch?v=V-4gl-duMbbQ)



Rankinio žymeklio „contact premium“ dažų volelio keitimas:

[https://www.youtube.com/watch?v=XDf-](https://www.youtube.com/watch?v=XDf-p9v76WwQ)

[p9v76WwQ](https://www.youtube.com/watch?v=XDf-p9v76WwQ)



Daugiau informacijos galite rasti:

[http://www.contact-online.de/en/service/
brochures/](http://www.contact-online.de/en/service/brochures/)



Turinys

1	Produkto veikimas.....	4
1.1	Veikimas	4
1.2	Naudojimas.....	4
1.3	Konstrukcija	4
2	Instrukcijos paskirtis.....	10
2.1	Tikslinė grupė.....	10
2.2	Instrukcijos naudojimas	10
2.3	Ženklavimo paaiškinimai.....	10
2.4	Saugojimas	10
3	Bendroji sauga	12
3.1	Įspėjimai.....	12
3.2	Naudojimas pagal paskirtį.....	14
3.3	Galimo netinkamo naudojimo atvejai.....	14
3.4	Eksploatuotojo įsipareigojimai	14
3.5	Naudotojo įsipareigojimai.....	14
4	Produkto konstrukcija.....	16
4.1	ES atitikties deklaracija.....	16
4.2	Transportavimas	16
4.3	Laikymas.....	16
4.4	Matmenys ir svoris.....	18
4.5	Montavimas	18
5	Produkto naudojimas	20
5.1	Spausdinimo vaizdo nustatymas	20
5.2	Spausdinimas ant etikečių	22
5.3	Klaidų šalinimas.....	24
5.4	Šalinimas	24
6	Produkto priežiūra.....	26
6.1	Valymas	26
6.2	Dalių keitimas	26
6.3	Dažų volelio keitimas	28
6.4	Etikečių ritinio keitimas	32
6.5	Klišės laikiklio keitimas	38
7	Eksploatacinės medžiagos, priedai.....	41
7.1	Etikečių ritiniai.....	41
7.2	Dažų voleliai	41
7.3	Klišės laikiklis.....	43

1 Produkto veikimas

1.1 Veikimas

Rankiniu žymekliu išspausdinamos ir paduodamos

etiketės.

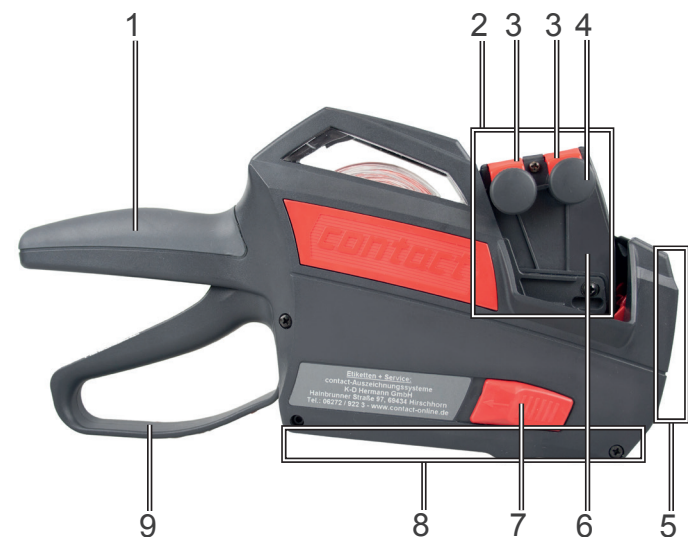
1.2 Naudojimas

Rankinis žymeklis skirtas naudoti viena ranka.

Naudokite tik originalius „*contact*“ etikečių ritinius ir originalius „*contact*“ dažų volelius. Taip išvengsite rankinio žymeklio trikčių ir apgadinimo, žr. skyrių „7 Eksploatacinės medžiagos, priedai“ puslapyje 41.

1.3 Konstrukcija

Uždarytas rankinis žymeklis



1. Laikymo rankena
2. Spausdinimo įtaisas
3. Indikatorius
4. Nustatymo mygtukas
5. Uždaryta priekinė plokštelė
6. Spausdinimo įtaiso korpusas
7. Laikymo mygtukas
8. Uždarytas dugnas
9. Rankena

Paveikslėlis 1 Uždarytas rankinis žymeklis. Vaizdas iš šono



1. Transportavimo ratukas
2. Skriemulys
3. Kreipiamieji kaiščiai
4. Prispaudimo velenėlis

Paveikslėlis 2 Uždarytas rankinis žymeklis. Dugnas



1. Indikatoriaus išpjova
2. Indikatorius
3. Nustatymo mygtukas
4. Klišės laikiklis klišės dėžutėje (pasirenkamas priedas)

Paveikslėlis 3 Uždarytas rankinis žymeklis. Spausdinimo įtaisas

Atidarytas rankinis žymeklis



1. Laikymo kaištis, laikymo paviršius
2. Dažų volelis
3. Įpjova
4. Laikiklis

Paveikslėlis 4 Atidarytas rankinis žymeklis. Priekinė plokštelė



1. Atidarytas dugnas
2. Įdėtas etikečių ritinys (etikečių medžiaga)
3. Prispaudimo velenėlis

Paveikslėlis 5 Atidarytas rankinis žymeklis. Dugnas

2 Instrukcijos paskirtis

2.1 Tikslinė grupė

Rankinio žymeklio naudotojai turi būti bent 16 metų amžiaus.

Rankinis žymeklis naudojamas išskirtinai komercinėje srityje.


2.2 Instrukcijos naudojimas


Ši instrukcija skirta užtikrinti saugiam ir veiksmingam elgesiui su rankiniu žymekliu.

Atidžiai perskaitykite šią instrukciją, prieš pradėdami darbą su rankiniu žymekliu.

2.3 Ženklavimo paaiškinimai

Su sauga susijusi informacija

 **DĖMESIO** Nurodo galimą pavojingą situaciją, kuri gali baigtis nesunkiu arba vidutinio sunkumo kūno sužalojimu.

 **SKELBIMAS** Nurodo situaciją, kuri gali baigtis materialine žala.

 Daugiau informacijos / nurodymų / patarimų

Veiksmai

1. Veiksmų seka (numeruota)

- ✦ Tarpinis rezultatas
- ✓ Rezultatas

Sąrašai

- 1 lygmuo
 - 2 lygmuo

2.4 Saugojimas

Tinkamai išsaugokite šią instrukciją. Įteikite šią instrukciją kiekvienam rankinio žymeklio naudotojui.

Parduodami savo rankinį žymeklį, perduokite šią instrukciją naujam savininkui.

3 Bendroji sauga

3.1 Įspėjimai



Galimi kūno sužalojimai dėl lūžusių dalių. Niekada nesukite rankinio žymeklio. Įtarę, kad rankinis žymeklis sugedo, atsiųskite jį gamintojui. Naudokite tam originalią pakuotę. Galite susižeisti sulūžusiomis dalimis.

Neatidžiai dirbant galima prispausti pirštus ir (arba) odą. Nustatymo mygtuką stumdykite nykščiu ir rodomuoju pirštu. Kitaip galima prispausti odą.

Dugną ir (arba) priekinę plokštelę uždarinėkite ištiestu delnu. Kitaip galima prispausti pirštus ir (arba) odą.

Galima įsipjauti į nuplėšimo kraštą. Išimdami ir įdėdami etikečių ritinį būkite atsargūs. Rankinio žymeklio dugno zonoje yra dantytas nuplėšimo kraštas, į kurį galima susižeisti.

Nukritus rankiniam žymekliui galima susižeisti pėdas. Rankinį žymeklį naudokite tik avėdami uždarus batus. Venkite dirbti basi arba avėdami atvirus batus.

Nepertraukiamai naudojant prietaisą galimi skausmai ir kitokie nuovargio požymiai. Dirbdami su rankiniu žymekliu darykite pakankamai ilgą pertrauką.

Dėl aukštos aplinkos temperatūros gali išsiskirti nuodingi ir (arba) degūs garai. Nedėkite rankinio žymeklio ir eksploatacinių medžiagų (etikečių ir dažų volelių) ant karštų paviršių.

SKELBIMAS

Netinkamai valant rankinį žymeklį, jį galima sugadinti. Nenaudokite jokių ėsdinančių valymo priemonių. Valykite tik vandeniu ir minkšta šluoste.

Netinkamai tvarkant rankinį žymeklį, jį galima sugadinti. Jokiu būdu papildomai nemirkykite dažų volelių dažuose. Jeigu rašalo dažų voleliuose nebepakanka, pakeiskite dažų volelius, žr. skyrių „6.3 Dažų volelio keitimas“ puslapyje 28.

Temperatūra gali kenkti tvarkymo ir etikečių klijavimo procesui. Kiek tik įmanoma, rankinį žymeklį ir eksploatacines medžiagas (etikes ir dažų volelius) naudokite kambario temperatūroje. Rankinį žymeklį ir eksploatacines medžiagas laikykite kambario temperatūroje. Netinkamai laikant galima pakenkti eksploatacinių medžiagų naudojimui. Susisieki su gamintoju, jeigu jūsų naudojimo ir laikymo sąlygos kitokios (pvz., naudodami ant užšaldytų objektų).

Galimi nešvarumai dėl rašalo. Naudodami dažų volelį, elkitės atsargiai. Norėdami gauti daugiau informacijos arba dažų volelių specifikacijų, susisieki su gamintoju. Dažų voleliuose esantis rašalas gali nublukti.

3.2 Naudojimas pagal paskirtį

Rankinis žymeklis sukurtas spausdinti ant etikečių ir joms paduoti.

Spausdinti ant etikečių naudokite tik originalius „*contact*“ dažų volelius.

Naudokite tik originalius ir numatyto dydžio „*contact*“ etikečių ritinius.

Etikečių dydis priklauso nuo rankinio žymeklio versijos, žr. skyrių „4.4 Matmenys ir svoris“ puslapyje 18.

3.3 Galimo netinkamo naudojimo atvejai

Rankinį žymeklį naudojant kitaip nei pagal numatytą paskirtį arba ją keičiant laikoma, kad prietaisas naudojamas netinkamai.

Pirmiausia tai taikoma rankinį žymeklį naudojat su netinkamo dydžio etiketėmis, netinkamo dydžio spausdinimo įtaisu, netinkamo dydžio dugnu ir pan.

3.4 Eksploatuotojo įsipareigojimai

Rankinis žymeklis naudojamas komercinėje srityje. Eksploatuotojas privalo užtikrinti, kad būtų laikomasi įstatymais numatytų darbo saugos prievolių.

Eksploatuotojas privalo:

- užtikrinti, kad naudotojas galėtų bet kuriuo metu gauti rankinį žymeklį,
- jeigu instrukcija pasidarė nebeįskaitoma arba pasimetė, pasirūpinti, kad gamintojas ją pakeistų.

Eksploatuotojas gali leisti dirbti su rankiniu žymekliu tik tiems asmenims, kurie:

- yra bent 16 metų amžiaus,
- yra susipažinę su darbo saugos taisyklėmis ir nelaimingų atsitikimų prevencijos nuostatomis,
- turi pavedimą dirbti su rankiniu žymekliu,
- suprato saugos nurodymus ir saugos taisykles, pateiktas šioje instrukcijoje.

3.5 Naudotojo įsipareigojimai

Dirbti su rankiniu žymekliu galima tik tiems asmenims, kurie:

- patikimai atlieka savo darbą,
- perskaitė ir suprato šią naudojimo instrukciją,

- neturi **jokių** reakcijos sutrikimų, pvz., dėl narkotikų, alkoholio arba vaistų poveikio.

4 Produkto konstrukcija

4.1 ES atitikties deklaracija

Gamintojas

K-D Hermann GmbH
Hainbrunner Strasse 97
69434 Hirschhorn

Įgaliotasis atstovas
Produktas

Vokietija
Martin Hermann, generalinis direktorius
Rankinis žymeklis – premium
Skirtas spausdinti ant etikečių ir joms paduoti.
EB Mašinų direktyva 2006/42/EB

Įvykdyti šių direktyvų reikalavimai:
Atitinka šiuos darniuosius standartus:

- EN ISO 12100-1-2:2003
- EN ISO 14121-1:2007
- EN 614-1:2006+A1:2009
- EN 1005-3:2002+A1:2008
- EN 1005-5:2007-05
- EN 1010-1:2004+A1:2010

4.2 Transportavimas

Gamintojas pats pristatymo paslaugų neteikia.

Pristatoma per transportavimo paslaugų teikėjus.

4.3 Laikymas

SKELBIMAS Temperatūra gali kenkti tvarkymo ir etikečių klijavimo procesui. Kiek tik įmanoma, rankinį žymeklį ir eksploatacines medžiagas (etiketes ir dažų volelius) naudokite kambario temperatūroje. Rankinį žymeklį ir eksploatacines medžiagas laikykite kambario temperatūroje. Netinkamai laikant galima pakenkti eksploatacinių medžiagų naudojimui. Susisiekite su gamintoju, jeigu jūsų naudojimo ir laikymo sąlygos kitokios (pvz., naudodami ant užšaldytų objektų).

Rankinį žymeklį laikykite originalioje kartoninėje dėžutėje.

Temperatūra mažiausiai [°C]	16
Temperatūra daugiausia [°C]	23
Oro drėgnis [% santykinis drėgnis]	40 ... 70

❗ Norėdami gauti daugiau informacijos arba dažų volelių ir etikečių ritinių specifikacijų, susisiekite su gamintoju.

4.4 Matmenys ir svoris

ⓘ Atsižvelgiant į ženklų dydį ir eilučių skaičių, spausdinio įtaisas apima nuo 4 iki 20 spaudos

Rankinis žymeklis

	„ <i>contact</i> “ premium
Ilgis [mm]	250
Plotis [mm]	60
Aukštis [mm]	125
Svoris [g]	400
Spausdinimo įtaiso eilutės	1 arba 2

Etikečių dydžiai

Apskritimas Ø [mm]	14
Stačiakampis l x b [mm]	18x11
	18x12
	22x12
	25x12
	26x12
	22x16
	25x16
	26x16

ženklų vietų.

Ovalas l x b [mm]	22x16
	25x16
Bangiuotas l x b [mm]	22x12
	25x12
	26x12
	22x16
	25x16
	26x16
„ <i>contact</i> “ banguotas l x b [mm]	25x12
	26x12

4.5 Montavimas

DĖMESIO

Galimi kūno sužalojimai dėl lūžusių dalių. Niekada nesukite rankinio žymeklio. Įtarę, kad rankinis žymeklis sugedo, atsiųskite jį gamintojui. Naudokite tam originalią pakuotę. Galite susižeisti sulūžusiomis dalimis.

Rankinis žymeklis tiekiamas visiškai sumontuotas.

5 Produkto naudojimas

5.1 Spausdinimo vaizdo nustatymas

Norėdami nustatyti spausdinamą vaizdą, darykite taip:



Paveikslėlis 6 Padėties parinkimas



Paveikslėlis 7 Vertės nustatymas



Paveikslėlis 8 Nustatymo mygtuko atstūmimas atgal

❗ Viena ranka tvirtai laikykite rankinį žymeklį už laikymo rankenos. **Nespauskite** rankenos.

1. Traukite nustatymo mygtuką į išorę tol, kol indikatorius išspjova atsidurs norimoje padėtyje.

2. Sukite nustatymo mygtuką iki norimos vertės.

3. Kartokite veiksmus nuo 1 iki 2 tol, kol visas spausdinimo vaizdas bus nustatytas.

❗ Priklausomai nuo naudojamos versijos, galite nustatyti nuo 1 iki 2 eilučių.

4. **⚠ DĖMESIO** Neatidžiai dirbant galima prispausti pirštus ir (arba) odą. Nustatymo mygtuką stumdykite nykščiu ir rodomuoju pirštu. Likusią delno dalį sugniaužkite į kumštį. Kitaip galima prispausti odą. Nustumkite nustatymo mygtuką atgal prie spausdinimo įtaiso korpuso.

✓ Spausdinimo vaizdas nustatytas.

5.2 Spausdinimas ant etikečių

Norėdami spausdinti ant etikečių, darykite taip:

❗ Viena ranka tvirtai laikykite rankinį žymeklį už laikymo rankenos.



Paveikslėlis 9 Rankenos paspaudimas



Paveikslėlis 10 Rankenos atleidimas



Paveikslėlis 11 Etiketės kljavimas

1. Patikrinkite, ar tinkamai nustatytas spausdinimo vaizdas. Jeigu reikia, nustatykite teisingą spausdinimo vaizdą, žr. skyrių „5.1 Spausdinimo vaizdo nustatymas“ puslapyje 20.
2. Paspauskite rankeną.
 - Ant etiketės atspausdinamas vaizdas.

3. Atleiskite rankeną.
 - Paduodama etiketė su atspausdintu vaizdu.

4. Užklijuokite atspausdintą etiketę norimoje vietoje.
5. Kartokite veiksmus nuo 2 iki 4, kiek reikia.
 - ✓ Užklijavote etiketę.

5.3 Klaidų šalinimas

Spaudinys netinkamoje padėtyje

Jeigu vaizdas etiketėje atspausdinamas ne numatytoje vietoje, išimkite etikečių ritinį ir įdėkite jį iš naujo, žr. skyrių „6.4 Etikečių ritinio keitimas“ puslapyje 32. Laikykitės numatytos veiksmų tvarkos.

Spaudinys prastai įskaitomas

Pakeiskite dažų volelį, žr. skyrių „6.3 Dažų volelio keitimas“ puslapyje 28.

5.4 Šalinimas

Pakuotė sudaryta iš plastiko ir kartono. Atskirkite sudedamąsias dalis ir pašalinkite abi tinkamai, kad galima būtų perdirbti.

Rankinis žymeklis sudarytas iš plastiko ir kartono. Rankinį žymeklį atiduokite tinkamai perdirbti.

Klišės spaudinys netinkamoje vietoje

Jeigu klišės spaudinys atspausdinamas ne numatytoje vietoje, išimkite klišės laikiklį ir įdėkite jį iš naujo, žr. skyrių „6.5 Klišės laikiklio keitimas“ puslapyje 38. Laikykitės numatytos veiksmų tvarkos.

Kitos klaidos

Susisieki su gamintoju.

- ① Informacijos dėl naudojamų medžiagų kreipkitės į gamintoją.
- ① Nurodymus dėl tinkamo šalinimo pateiks komunalinių paslaugų įmonėje.

6 Produkto priežiūra

6.1 Valymas

ⓘ Įtarę, kad rankinis žymeklis sugedo, atsiųskite jį gamintojui. Naudokite tam originalią pakuotę.

1. Prieš naudodami rankinį žymeklį, patikrinkite, ar jis nepažeistas.

2. **SKELBIMAS** Netinkamai valant rankinį žymeklį, jį galima sugadinti. Nenaudokite jokių šerdinančių valymo priemonių. Valykite tik vandeniu ir minkšta šluoste. Panaudoję rankinį žymeklį, nuvalykite jį drėgna šluoste.

6.2 Dalių keitimas

ⓘ Sugedusias dalis pakeisti gali tik gamintojas.

Išsiųskite rankinį žymeklį gamintojui. Naudokite tam originalią pakuotę.

6.3 Dažų volelio keitimas

Dažų volelio išėmimas

Norėdami išimti dažų volelį, darykite taip:

① Viena ranka tvirtai laikykite rankinį žymeklį už laikymo rankenos. **Nespauskite** rankenos.



Paveikslėlis 12 Priekinės plokštelės atidarymas



Paveikslėlis 13 Dažų volelio išėmimas

1. Nutraukite priekinę plokštelę nuo rankinio žymeklio su įpjova. Tai darykite laisvos rankos nykščiu.
 - ▶ Priekinė plokštelė atsilenkia žemyn.
- ① Laikykite priekinę plokštelę taip, kad rodomuoju pirštu ir nykščiu galėtumėte iš šonų suimti laikiklį. Rankinį žymeklį turite laikyti iš šono.
2. **SKELBIMAS** Galimi nešvarumai dėl rašalo. Naudodami dažų volelį, elkitės atsargiai. Norėdami gauti daugiau informacijos arba dažų volelių specifikacijų, susisiekite su gamintoju. Dažų voleliuose esantis rašalas gali nublukti. Laikykite dažų volelį už laikymo paviršių. Tai darykite laisvos rankos nykščiu ir rodomuoju pirštu.
3. Nuimkite nuo laikiklio dažų volelį.
 - ✓ Dažų volelis išimtas.

Naujo dažų volelio įdėjimas

Norėdami įdėti naują dažų volelį, darykite taip:

Sąlygos: Priekinė plokštelė atidaryta

1. Atidarykite naujo dažų volelio pakuotę (pvz., nutraukite nuo pakuotės kartoną).



Paveikslėlis 14 Dažų volelio išėmimas iš pakuotės



Paveikslėlis 15 Dažų volelio įdėjimas



Paveikslėlis 16 Priekinės plokštelės uždarymas

- ① Laikykite priekinę plokštelę taip, kad rodomuoju pirštu ir nykščiu galėtumėte iš šonų suimti laikiklį.

2. Išimkite naują dažų volelį už laikymo paviršių. Tai darykite laisvos rankos nykščiu ir rodomuoju pirštu.

3. Naują dažų volelį įdėkite laikymo kaiščiu ant laikiklio. Atkreipkite dėmesį į dažų volelio padėtį: jis turi būti lygiagretus laikikliui.

4. Įstumkite laikymo kaiščius į laikiklio išpjovas, kol užsifiksuos.

- Dažų volelis turi būti tokioje padėtyje, kad jo nebegalima būtų stumdyti, tik sukti.

5. **⚠ DĖMESIO** Neatidžiai dirbant galima prispausti pirštus ir (arba) odą. Dugną ir (arba) priekinę plokštelę uždarinėkite ištiestu delnu. Kitaip galima prispausti pirštus ir (arba) odą. Paspauskite priekinę plokštelę korpuso kryptimi. Tai darykite ištiestu delnu iš priekinės plokštelės išorinės pusės.

- Užsidarant priekinei plokštei pasigirs spragtelėjimas.

- ✓ Dažų volelis įdėtas.

6.4 Etikečių ritinio keitimas

Etikečių ritinio išėmimas

Norėdami išimti etikečių ritinį, darykite taip:

- ① Viena ranka tvirtai laikykite rankinį žymeklį už laikymo rankenos. **Nespauskite** rankenos. Dugnas turi būti nukreiptas į jus.



Paveikslėlis 17 Dugno atidarymas



Paveikslėlis 18 Etikečių ritinio išėmimas

1. **⚠ DĒMESIO** Galima įsipjauti į nuplėšimo kraštą. Išimdami etikečių ritinį būkite atsargūs. Rankinio žymeklio dugno zonoje yra dantytas nuplėšimo kraštas, į kurį galima susižeisti. Atskirkite laikomąjį popierių dugno zonoje.
 2. Keletą kartų paspauskite rankeną.
 3. Išimkite likusią laikomojo popieriaus juostą.
 4. Pastumkite 2 šoninius raudonus laikymo mygtukus rankenos kryptimi. Tai darykite laisvos rankos nykščiu ir rodomuoju pirštu.
 - Dugnas atsidaro.
 5. Atverskite dugną iki galo.
 6. Išimkite etikečių ritinį. Šiuo tikslu paverskite rankinį žymeklį taip, kad etikečių ritinys galėtų iškristi.
- ✓ Etikečių ritinys išimtas.

Naujo etikečių ritinio paruošimas:

Norėdami paruošti etikečių ritinį, darykite taip:

1. Išvyniokite etikečių ritinį tiek, kad būtų pašalinti visi galimi etikečių ir klijų likučiai.
2. Nuplėškite nuo etikečių ritinio visus etikečių ir klijų likučius.

Etikečių ritinio įdėjimas:

Norėdami įdėti etikečių ritinį, darykite taip:

Sąlygos: Atidarytas dugnas



Paveikslėlis 19 Etikečių ritinio įdėjimas

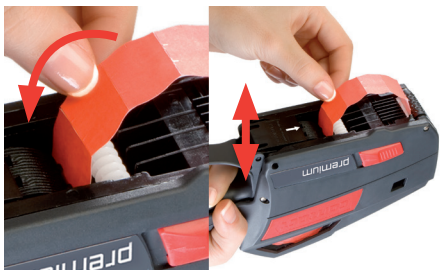


Paveikslėlis 20 Laikomasis popierius už kreipiamųjų kaiščių

- ❗ Jeigu naudojate jau panaudotą etikečių ritinį, 1 ir 2 veiksmų atlikti nereikia.
- ✓ Etikečių ritinys paruoštas.

- ❗ Viena ranka tvirtai laikykite rankinį žymeklį už laikymo rankenos. **Nespauskite** rankenos.

1. Įdėkite etikečių ritinį tinkama padėtimi:
 - Laikomasis popierius turi matytis.
 - Virš prispaudimo velenėlio turi kyšoti 10 cm ilgio juosta.
2. **⚠ DĖMESIO** Neatidžiai dirbant galima prisispausti pirštus ir (arba) odą. Dugną ir (arba) priekinę plokštelę uždarinėkite ištiestu delnu. Kitaip galima prisispausti pirštus ir (arba) odą. Dugną uždarinėkite ištiestu delnu.
 - Užsidarant dugnui pasigirs spragtelėjimas.
3. Užvyniokite laikomąjį popierių už kreipiamųjų kaiščių ant dugno.



Paveikslėlis 21 Laikomasis popierius tarp skriemulio ir transportavimo ratuko

4. Įstumkite laikomojo popieriaus galą tarp balto skriemulio ir transportavimo ratuko.
5. Keletą kartų paspauskite rankeną, kol etikečių ritinys įsitempis.
 - Etikečių ritinys įtraukiamas.
 - ✓ Etikečių ritinys įdėtas.

6.5 Klišės laikiklio keitimas

❗ Klišės laikiklis yra pasirenkamas priedas.

Klišės laikiklio išėmimas

Norėdami išimti klišės laikiklį, darykite taip:



Paveikslėlis 22 Klišės laikiklį paspauskite į priekį



Paveikslėlis 23 Klišės laikiklio ištraukimas

Klišės laikiklio įdėjimas

Norėdami įdėti klišės laikiklį, darykite taip:



Paveikslėlis 24 Klišės laikiklio įdėjimas ir įstūmimas

Į šį punktą atsižvelkite tik tuo atveju, jeigu yra klišės laikiklis.

1. Spustelėkite klišės laikiklį laisvos rankos nykščiu ir rodomuoju pirštu į priekį link spausdinimo įtaiso.

2. Ištraukite klišės laikiklį iš rankinio žymeklio į viršų.
✓ Klišės laikiklis išimtas.

1. Įdėkite klišės laikiklį į numatytą klišės dėžutę. Lygioji klišės laikiklio pusė turi būti nukreipta į rankeną.

2. Įstumkite klišės laikiklį į rankinį žymeklį, kol užsifiksuos. Klišės laikiklis neturi būti nuspaustas į priekį.

➤ Klišės laikiklis spragtelėdamas užsifiksuoja.

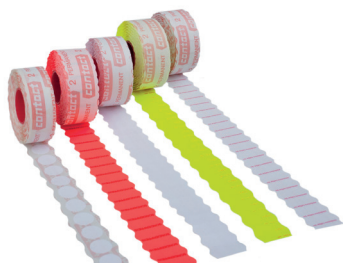
✓ Klišės laikiklis įdėtas.

7 Eksploatacinės medžiagos, priedai

Gamintojas siūlo skirtingų matmenų etikečių ritinius

įvairiems naudojimo būdams.

7.1 Etikečių ritiniai



Paveikslėlis 25 Etikečių ritinio pavyzdys

Skirtingų etikečių ritinių asortimentą galite pamatyti gamintojo interneto svetainėje.

<http://www.contact-online.de>

7.2 Dažų voleliai



Paveikslėlis 26 Dažų volelio pakuotėje pavyzdys

Skirtingų dažų volelių asortimentą galite pamatyti gamintojo interneto svetainėje.

<http://www.contact-online.de>

7.3 Klišės laikiklis



Paveikslėlis 27 Klišės laikiklio pavyzdys



Paveikslėlis 28 Klišės spaudinio pavyzdys

Kad būtų sudaryta norima klišė, susisiekite su gamintoju.

Klišės laikiklis skirtas tam, kad etiketėje būtų atspausdinti nekintantys papildomi žodžiai arba tekstai.

1. Pavyzdinis klišės spaudinys „Mandarinen“ (Mandariniai).

K-D Hermann GmbH
contact Auszeichnungssysteme
Hainbrunner Straße 97
D-69434 Hirschhorn



Telefon: +49 62 72 / 9 22 - 3 00
Telefax: +49 62 72 / 9 22 - 4 99
info@contact-online.de
www.contact-online.de