

RO

contact[®]
Auszeichnungssysteme



**Manual de utilizare
Aparat de etichetare de mână
premium**

Link-uri:

Schimbarea rolei de etichete la aparatul de etichetare de mână contact premium:

[https://www.youtube.com/watch?v=V-](https://www.youtube.com/watch?v=V-4gl-duMbbQ)

[4gl-duMbbQ](https://www.youtube.com/watch?v=V-4gl-duMbbQ)



Schimbarea rolei color la aparatul de etichetare de mână contact premium:

[https://www.youtube.com/watch?v=XDf-](https://www.youtube.com/watch?v=XDf-p9v76WwQ)

[p9v76WwQ](https://www.youtube.com/watch?v=XDf-p9v76WwQ)



Informații suplimentare pot fi găsite la adresa:

[http://www.contact-online.de/en/service/](http://www.contact-online.de/en/service/brochures/)

[brochures/](http://www.contact-online.de/en/service/brochures/)



Cuprins

1	Funcționalitatea produsului	4
1.1	Funcționalitate	4
1.2	Utilizare	4
1.3	Structura	4
2	Structura manualului de utilizare.....	10
2.1	Grup țintă	10
2.2	Folosirea manualului de utilizare	10
2.3	Explicația imaginilor	10
2.4	Păstrare	10
3	Siguranță generală.....	12
3.1	Avertizări	12
3.2	Utilizare conformă cu destinația.....	14
3.3	Utilizare eronată previzibilă.....	14
3.4	Obligația administratorului	14
3.5	Obligația utilizatorului.....	14
4	Structura produsului.....	16
4.1	Declarație de conformitate UE.....	16
4.2	Transport.....	16
4.3	Depozitare	16
4.4	Dimensiuni și masă.....	18
4.5	Montare.....	18
5	Utilizarea produsului	20
5.1	Reglarea imaginii imprimate	20
5.2	Etichetare.....	22
5.3	Remediarea erorilor	24
5.4	Eliminarea ca deșeu	24
6	Îngrijirea produsului.....	26
6.1	Curățare.....	26
6.2	Înlocuirea pieselor.....	26
6.3	Înlocuirea rolei color.....	28
6.4	Înlocuirea rolei de etichete.....	32
6.5	Înlocuirea culisei de clișee	38
7	Materiale consumabile, accesorii.....	41
7.1	Role de etichete.....	41
7.2	Role color.....	41
7.3	Culisă de clișee.....	43

1 Funcționalitatea produsului

1.1 Funcționalitate

Aparatul de etichetare de mână imprimă și aplică

etichete.

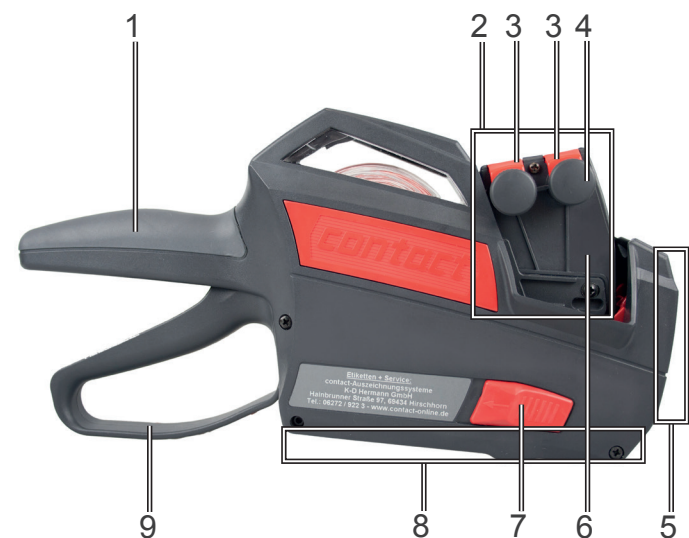
1.2 Utilizare

Aparatul de etichetare de mână este proiectat pentru folosirea cu o mână.

Utilizați numai role de etichete originale *contact* și role color originale *contact*. Astfel, evitați funcționări eronate și deteriorări ale aparatului de etichetare de mână, consultați capitolul „7 Materiale consumabile, accesorii” la pagina 41.

1.3 Structura

Aparat de etichetare de mână închis



1. Mâner de presare
2. Mecanism de imprimare
3. Indicator
4. Buton de reglare
5. Placă frontală închisă
6. Carcasă mecanism de imprimare
7. Buton suport
8. Bază închisă
9. Mâner

Rysunek 1 Aparat de etichetare de mână închis – Vedere laterală



1. Roată de transport
2. Rolă de întoarcere
3. Pin de ghidare
4. Rolă de presare

Rysunek 2 Aparat de etichetare de mână închis – Bază



1. Degajarea indicatorului
2. Indicator
3. Buton de reglare
4. Culișă de clișee în cămin de clișee (accesoriu opțional)

Rysunek 3 Aparat de etichetare de mână închis – Mecanism de imprimare

Aparat de etichetare de mână deschis



1. Pivot de reazem, suprafață suport
2. Rolă color
3. Crestătură
4. Balansier

Rysunek 4 Aparat de etichetare de mână deschis – placă frontală



1. Baza deschisă
2. Rolă de etichete introdusă (material etichete)
3. Rolă de presare

Rysunek 5 Aparat de etichetare de mână deschis – bază

2 Structura manualului de utilizare

2.1 Grup țintă

Utilizatorii aparatului de etichetare de mână trebuie să aibă vârsta de cel puțin 16 ani.

Aparatul de etichetare de mână este utilizat exclusiv în domeniul comercial.

2.2 Folosirea manualului de utilizare

Acest manual ajută la o manevrare sigură și eficientă a aparatului de etichetare de mână.

Citiți integral și cu atenție acest manual de utilizare, înainte să lucrați cu aparatul de etichetare de mână.

2.3 Explicația imaginilor

Informații relevante pentru siguranță

⚠️ PRECAUȚIE Atrage atenția asupra unei posibile situații periculoase, care poate conduce la vătămări corporale ușoare până la medii.

⚠️ ATENȚIE Atrage atenția asupra unei situații care poate conduce la daune materiale.

i pentru informații/indicații/sfaturi suplimentare

Manipulări

1. Etapă de manipulare (numerotată)

➤ Rezultat intermediar

✓ Rezultat

Enumerări

▪ Nivelul 1

• Nivelul 2

2.4 Păstrare

Păstrați bine acest manual de utilizare. Puneți-l la dispoziția oricărui utilizator al aparatului de etichetare de mână.

În cazul vânzării aparatului de etichetare de mână, dați-l mai departe noului proprietar.

3 Siguranță generală

3.1 Avertizări

PRECAUȚIE

Posibile vătămări cauzate de piesele rupte. Nu deșurubați niciodată aparatul de etichetare de mână. În cazul unei suspiciuni de defecțiune, trimiteți aparatul de etichetare de mână la producător. Folosiți ambalajul original. Puteți să vă răniți cu piesele rupte.

Posibile striviri ale degetelor/pielii din cauza neatenției. Deplasați butonul de reglare cu degetul mare și degetul arătător. În caz contrar, pielea ar putea fi strivită.

Închideți baza/placa frontală cu mâna întinsă. În caz contrar, pot fi strivite degetele/pielea.

Posibile tăieturi la muchia de rupere. Procedați cu precauție la îndepărtarea și așezarea rolei de etichete. Aparatul de etichetare de mână are în zona bazei o muchie de rupere dințată la care vă puteți răni.

Posibilă lovire a picioarelor în cazul căderii aparatului de etichetare de mână. Utilizați aparatul de etichetare de mână numai cu încălțăminte închisă. Evitați să lucrați desculț/cu încălțăminte deschisă.

Posibile dureri sau alte fenomene de oboseală în cazul acționării de durată. Intercalați pauze suficient de lungi între lucrările cu aparatul de etichetare de mână.

Posibili vapori toxici/inflamabili din cauza temperaturilor ambiante ridicate. Nu așezați aparatul de etichetare de mână și materialele consumabile (etichete și role color) pe suprafețe fierbinți.

ATENȚIE

Posibilă deteriorarea aparatului de etichetare de mână din cauza curățării incorecte. Nu utilizați niciun agent de curățare coroziv. Curățați numai cu apă și cu o lavetă moale.

Posibilă deteriorarea aparatului de etichetare de mână din cauza manipulării eronate. În niciun caz nu impregnați ulterior rolele color. Atunci când nu mai este suficientă cerneală în rolele color, înlocuiți rolele color, consultați capitolul „6.3 Înlocuirea rolei color” la pagina 28.

Posibilă afectare a manipulării și a rezultatelor etichetării din cauza temperaturii. Utilizați aparatul de etichetare de mână și materialele consumabile (etichete și role color) pe cât posibil la temperatura camerei. Depozitați aparatul de etichetare de mână și materialele consumabile la temperatura camerei. Depozitarea incorectă poate afecta utilizarea materialelor consumabile. Contactați producătorul în cazul în care dispuneți de alte temperaturi pentru utilizare și alte condiții de depozitare (de ex., utilizare în spații frigorifice).

Posibilă murdărire cauzată de cerneală. Procedați cu precauție când manipulați rola color. Contactați producătorul pentru alte informații sau specificații referitoare la rolele color. Cerneala ce se găsește în rolele color se poate decolora.

3.2 Utilizare conformă cu destinația

Aparatul de etichetare de mână este proiectat pentru imprimarea și aplicarea de etichete.

Pentru imprimarea etichetelor, utilizați numai role color *contact* originale.

Utilizați numai role de etichete originale *contact*, de dimensiunea prevăzută.

Dimensiunea etichetei depinde de varianta aparatului de etichetare de mână, consultați capitolul „4.4 Dimensiuni și masă” la pagina 18.

3.3 Utilizare eronată previzibilă

O altă utilizare sau o utilizare extinsă a aparatului de etichetare de mână față de cea descrisă la utilizarea conformă cu destinația este considerată drept inadecvată.

Aceasta este valabilă în special pentru utilizarea aparatului de etichetare de mână cu etichete de dimensiune incorectă, dimensiune incorectă a mecanismul de imprimare, dimensiune incorectă a bazei etc.

3.4 Obligația administratorului

Aparatul de etichetare de mână este utilizat în domeniul comercial. Administratorul trebuie să respecte și să aplice obligațiile legale referitoare la siguranța muncii.

Administratorul trebuie

- să asigure disponibilitatea manualului pentru utilizatorii aparatului de etichetare de mână în orice moment și
- în cazul în care manualul devine ilizibil sau se pierde, să se ocupe de înlocuirea acestuia de la producător.

Administratorul trebuie să permită lucrul cu aparatul de etichetare de mână doar persoanelor care

- au vârsta de cel puțin 16 ani,
- sunt familiarizate cu prevederile referitoare la siguranța muncii și prevenirea accidentelor,
- sunt instruite în manipularea aparatului de etichetare de mână și
- au înțeles indicațiile de siguranță și prevederile de siguranță cuprinse în acest manual de utilizare.

3.5 Obligația utilizatorului

Este permis să lucreze cu aparatul de etichetare de mână numai persoane care

- își execută munca în condiții de siguranță.
- au citit și înțeles acest manual de utilizare și

- **nu au** o capacitate de reacție redusă, cauzată de ex., de droguri, alcool sau medicamente.

4 Structura produsului

4.1 Declarație de conformitate UE

Producător

K-D Hermann GmbH
Hainbrunner Strasse 97
69434 Hirschhorn
Germania

Împuternicit
Produs

Martin Hermann, Director general
Aparat de etichetare de mână – premium
pentru imprimarea și aplicarea de etichete.
Directiva mașini CE 2006/42/CE

Îndeplinește cerințelor Directivei
Îndeplinește standardele armonizate

- EN ISO 12100-1-2:2003
- EN ISO 14121-1:2007
- EN 614-1:2006+A1:2009
- EN 1005-3:2002+A1:2008
- EN 1005-5:2007-05
- EN 1010-1:2004+A1:2010

4.2 Transport

Producătorul nu efectuează livrarea.

Livrarea are loc prin intermediul unei societăți de transport.

4.3 Depozitare

ATENȚIE Posibilă afectare a manipulării și a rezultatelor etichetării din cauza temperaturii. Utilizați aparatul de etichetare de mână și materialele consumabile (etichete și role color) pe cât posibil la temperatura camerei. Depozitați aparatul de etichetare de mână și materialele consumabile la temperatura camerei. Depozitarea incorectă poate afecta utilizarea materialelor consumabile. Contactați producătorul în cazul în care dispuneți de alte temperaturi pentru utilizare și alte condiții de depozitare (de ex., utilizare în spații frigorifice).

Depozitați aparatul de etichetare de mână în ambalajul original.

Temperatura min. [°C]	16
Temperatura max. [°C]	23
Umiditatea aerului [% umiditate rel.]	40 ... 70

❗ Contactați producătorul pentru alte informații sau specificații referitoare la rolele color și rolele de etichete.

4.4 Dimensiuni și masă

❗ În funcție de dimensiunea caracterului și numărul de rânduri, mecanismul de imprimare cuprinde

Aparat de etichetare de mână

	<i>contact</i> premium
Lungime [mm]	250
Lățime [mm]	60
Înălțime [mm]	125
Masă [g]	400
Mecanism de imprimare rânduri	1 sau 2

Dimensiuni de etichete

Cerc Ø [mm]	14
Dreptunghi L × I [mm]	18x11
	18x12
	22x12
	25x12
	26x12
	22x16
	25x16
	26x16

între 4 și 20 de poziții.

Oval L × I [mm]	22x16
	25x16
Ondulat L × I [mm]	22x12
	25x12
	26x12
	22x16
	25x16
	26x16
<i>contact</i> ondulat L × I [mm]	25x12
	26x12

4.5 Montare

PRECAUȚIE

Posibile vătămări cauzate de piesele rupte. Nu deșurubați niciodată aparatul de etichetare de mână. În cazul unei suspiciuni de defecțiune, trimiteți aparatul de etichetare de mână la producător. Folosiți ambalajul original. Puteți să vă răniți cu piesele rupte.

Aparatul de etichetare de mână este livrat complet montat.

5 Utilizarea produsului

5.1 Reglarea imaginii imprimate

Pentru a regla imaginea imprimată, procedați după cum urmează:



Rysunek 6 Selectarea poziției



Rysunek 7 Reglarea valorii



Rysunek 8 Împingeți înapoi butonul de reglare

ⓘ Țineți strâns aparatul de etichetare cu o singură mână de mânerul suport. **Nu** acționați mânerul.

1. Trageți în exterior butonul de reglare până când degajarea indicatorului se găsește la locul dorit.

2. Rotiți butonul de reglare până la valoarea dorită.
3. Repetați etapele 1 până la 2 de câte ori doriți, până când este reglată întreaga imagine de imprimare.

ⓘ În funcție de variantă, puteți regla 1 până la 2 rânduri.

4. **⚠ PRECAUȚIE** Posibile striviri ale degetelor/ pielii din cauza neatenției. Deplasați butonul de reglare cu degetul mare și degetul arătător. Strângeți în pumn restul mâinii. În caz contrar, pielea ar putea fi strivită. Împingeți înapoi butonul de reglare la carcasa mecanismului de imprimare.

✓ Imaginea imprimată este reglată.

5.2 Etichetare

Pentru a eticheta procedați după cum urmează:

📌 Țineți strâns aparatul de etichetare cu o singură mână de mânerul suport.



Rysunek 9 Acționarea mânerului



Rysunek 10 Eliberarea mânerului



Rysunek 11 Lipirea etichetei

1. Verificați dacă imaginea imprimată este reglată corect. Dacă este cazul, reglați corect imaginea imprimată, consultați capitolul „5.1 Reglarea imaginii imprimate” la pagina 20.
2. Acționați mânerul.
 - Eticheta este imprimată.

3. Eliberați mânerul.
 - Eticheta imprimată este distribuită.

4. Lipiți eticheta imprimată la locul dorit.
5. Repetați etapele 2 până la 4 de câte ori doriți.
 - ✓ Ați etichetat.

5.3 Remedierea erorilor

Imprimarea la poziție incorectă

Dacă imprimarea etichetei nu este poziționată la locul prevăzut, scoateți rola de etichete și introduceți din nou, consultați capitolul „6.4 Înlocuirea rolei de etichete” la pagina 32. Respectați exact procedura.

Imprimarea nu este lizibilă

Înlocuiți rola color, consultați capitolul „6.3 Înlocuirea

rolei color” la pagina 28.

Imprimarea clișeului pe o poziție incorectă

Dacă imprimarea clișeului nu este poziționată la locul prevăzut, scoateți culisa de clișee și introduceți din nou, consultați capitolul „6.5 Înlocuirea culisei de clișee” la pagina 38. Respectați exact procedura.

Alte erori

Contactați producătorul.

5.4 Eliminarea ca deșeu

Ambalajul este format din material plastic și carton. Separați componentele și duceți-le pe toate la un punct corespunzător de reciclare.

Aparatul de etichetare de mână este format din material plastic și metal. Duceți aparatul de etichetare de mână la un punct corespunzător de reciclare.

- ① Contactați producătorul pentru informații referitoare la materialele folosite.
- ① Indicații referitoare la eliminarea corespunzătoare ca deșeu găsiți la serviciul dumneavoastră municipal.

6 Îngrijirea produsului

6.1 Curățare

❗ În cazul unei suspiciuni de defecțiune, trimiteți aparatul de etichetare de mână la producător. Folosiți ambalajul original.

1. Verificați înainte de utilizare ca aparatul de etichetare de mână să nu prezinte deteriorări.

2. **ATENȚIE** Posibilă deteriorare a aparatului de etichetare de mână din cauza curățării incorecte. Nu utilizați niciun agent de curățare coroziv. Curățați numai cu apă și cu o lavetă moale. După utilizare, curățați aparatul de etichetare de mână cu o lavetă moale, umezită.

6.2 Înlocuirea pieselor

❗ Este permis ca piesele defecte să fie înlocuite numai de către producător.

Trimiteți aparatul de etichetare de mână la producător. Folosiți ambalajul original.

6.3 Înlocuirea rolei color

Îndepărtarea rolei color

Pentru a îndepărta rola color, procedați după cum urmează:

❗ Țineți strâns aparatul de etichetare cu o singură mână de mânerul suport. **Nu** acționați mânerul.



Rysunek 12 Deschiderea plăcii frontale



Rysunek 13 Scoaterea rolei color

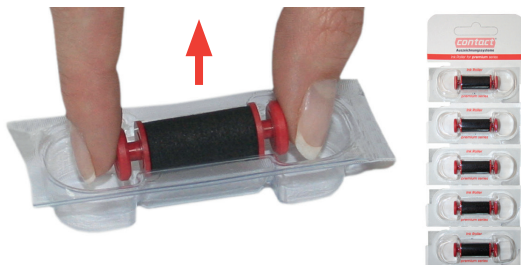
1. Îndepărtați prin tragere placa frontală de la aparatul de etichetare de mână, cu ajutorul creștăturii. Pentru aceasta, folosiți degetul mare al mâinii libere.
 - Placa frontală rabatează în jos.
2. **ATENȚIE** Posibilă murdărire din cauza cernelii. Procedați cu precauție când manipulați rola color. Contactați producătorul pentru alte informații sau specificații referitoare la rolele color. Cereala ce se găsește în rolele color se poate decolora. Prindeți rola color de suprafețele suport. Pentru aceasta, folosiți degetul mare și degetul arătător al mâinii libere.
3. Scoateți color din balansier.
 - ✓ Rola color este îndepărtată.

Introduceți noua rolă color

Pentru a introduce noua rolă color, procedați după cum urmează:

Condiție preliminară Placa frontală deschisă

1. Deschideți ambalajul noii role color (de ex., trageți cartonul de pe blister).



Rysunek 14 Scoaterea rolei color din ambalaj



Rysunek 15 Introducerea rolei color



Rysunek 16 Închiderea plăcii frontale

- ① Țineți placa frontală astfel încât degetul arătător și degetul mare să poată prinde laturile balansierului.

2. Preluăți rola nouă color de la suprafețele suport. Pentru aceasta, folosiți degetul mare și degetul arătător al mâinii libere.

3. Introduceți noua rolă color cu pivoții de reazem în balansier. Acordați, în plus, atenție poziționării rolei color paralel la balansier.

4. Împingeți pivoturile de reazem în decupajele balansierului până când acestea înclichetează.

- ✦ Rola color nu trebuie să mai poată fi deplasată, ci numai rotită.

5. **⚠ PRECAUȚIE** Posibile striviri ale degetelor/pielii din cauza neatenției. Închideți baza/placa frontală cu mâna întinsă. În caz contrar, pot fi strivite degetele/pielea.

Apăsați placa frontală în direcția carcasei. Pentru aceasta, folosiți mâna plană pe partea exterioară a plăcii frontale.

- ✦ Placa frontală se închide cu un sunet de tip „clic”.

- ✓ Rola color este introdusă în poziție.

6.4 Înlocuirea rolei de etichete

Îndepărtarea rolei de etichete

Pentru a îndepărta rola de etichete, procedați după cum urmează:

① Țineți strâns aparatul de etichetare cu o singură mână de mânerul suport. **Nu** acționați mânerul. Baza trebuie să indice către dumneavoastră.



Rysunek 17 Deschiderea bazei



Rysunek 18 Scoaterea rolei de etichete

1. **⚠️ PRECAUȚIE** Posibile tăieturi la muchia de rupere. Procedați cu precauție la îndepărtarea rolei de etichete. Aparatul de etichetare de mână are în zona bazei o muchie de rupere dințată la care vă puteți răni. Separați hârtia suport în zona bazei.
 2. Acționați mânerul de mai multe ori.
 3. Detașați resturile de benzi ale hârtiei suport.
 4. Împingeți cele 2 butoane suport laterale în direcția mânerului. Pentru aceasta, folosiți degetul mare și degetul arătător al mâinii libere.
 - Baza se deschide.
 5. Rabatați deschis complet baza.
 6. Scoateți rola de etichete. Pentru aceasta, rotiți aparatul de etichetare de mână astfel încât rola de etichete să poată cădea în afară.
- ✓ Rola de etichete este îndepărtată.

Pregătirea rolei noi de etichete:

Pentru a pregăti rola de etichete, procedați după cum urmează:

1. Desfășurați rola de etichete până când pot fi îndepărtate toate posibilele resturi de etichete și adeziv.
2. Trageți de pe rola de etichete toate resturile de etichete și resturile de adeziv.

Introducerea rolei de etichete:

Pentru a introduce rola de etichete, procedați după cum urmează:

Condiție preliminară Baza deschisă



Rysunek 19 Introducerea rolei de etichete

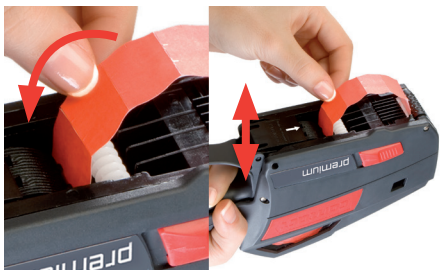


Rysunek 20 Hârtia suport în spatele pinului de ghidare

- ❗ Dacă utilizați o rolă de etichete deja folosită, atunci se elimină etapele 1 și 2.
- ✓ Rola de etichete este pregătită.

❗ Țineți strâns aparatul de etichetare cu o singură mână de mânerul suport. **Nu** acționați mânerul.

1. Așezați rola de etichete corect din punct de vedere al poziției:
 - Hârtia suport trebuie să fie vizibilă.
 - O bandă mai lungă de cca 10 cm trebuie să stea peste rola de presare.
2. **⚠️ PRECAUȚIE** Posibile striviri ale degetelor/pielii din cauza neatenției. Închideți baza/placa frontală cu mâna întinsă. În caz contrar, pot fi strivite degetele/pielea. Închideți baza cu mâna plană.
 - Baza se închide cu un sunet de tip „clic”.
3. Inserați hârtia suport în spatele pinului de ghidare de la bază.



Rysunek 21 Hârtie suport între rola de înțoarcere și roata de transport

4. Împingeți capătul hârtiei suport între rola de înțoarcere albă și roata de transport.
5. Acționați mânerul de mai multe ori până când rola de eticheta este trasă înțins.
 - Rola de etichete este trasă înăuntru.
 - ✓ Rola de etichete este poziționată.

6.5 Înlocuirea culisei de clișee

i Culisa de clișee este un accesoriu opțional.

Îndepărtarea culisei de clișee

Pentru a îndepărta culisa de clișee, procedați după cum urmează:



Rysunek 22 Apăsarea culisei de clișee spre în față



Rysunek 23 Extragerea culisei de clișee

Introducerea culisei de clișee

Pentru a introduce culisa de clișee, procedați după cum urmează:



Rysunek 24 Introducerea și împingerea înăuntru a culisei de clișee

Acordați atenție acestui punct numai dacă există o culisă de clișee.

1. Apăsăți ușor culisa de clișee cu degetul mare și degetul arătător al mâinii libere spre în față, către mecanismul de imprimare.

2. Trageți în sus culisa de clișee din aparatul de etichetare de mână.

✓ Culisa de clișee este îndepărtată.

1. Amplasați culisa de clișee în fanta de clișee. Partea netedă a culisei de clișee trebuie să indice înspre mâner.

2. Împingeți culisa de clișee în aparatul de etichetare de mână până când înclichetează. Culisa de clișee nu trebuie să fie apăsată în față.

✦ Culisa de clișee înclichetează cu un sunet de tip „clic”

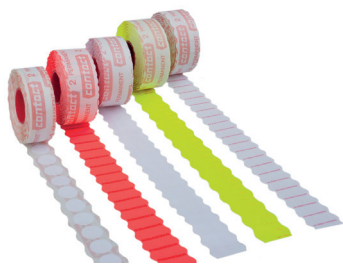
✓ Culisa de clișee este introdusă.

7 Materiale consumabile, accesorii

Producătorul oferă role de etichete și role color de

diferite dimensiuni și pentru diferite aplicații.

7.1 Role de etichete



Rysunek 25 Exemplet pentru role de etichete

Oferta de diferite role de etichete o puteți vizualiza pe pagina de web a producătorului.

<http://www.contact-online.de>

7.2 Role color



Rysunek 26 Exemplet pentru role color pe blister

Oferta de diferite role color o puteți vizualiza pe pagina de web a producătorului.

<http://www.contact-online.de>

7.3 Culisă de clișee



Rysunek 27 Exemplu pentru culisă de clișee



Rysunek 28 Exemplu pentru imprimare clișeu

Contactați producătorul pentru a putea să vă fabricați culisa de clișee dorită.

Culisa de clișee servește la imprimarea suplimentară pe etichetă de cuvinte și texte fixe.

1. Imprimare clișeu de exemplificare „Mandarinen” (mandarine).

K-D Hermann GmbH
contact Auszeichnungssysteme
Hainbrunner Straße 97
D-69434 Hirschhorn



Telefon: +49 62 72 / 9 22 - 3 00
Telefax: +49 62 72 / 9 22 - 4 99
info@contact-online.de
www.contact-online.de