

SE

contact[®]
Auszeichnungssysteme



Bruksanvisning
Etiketteringsmaskin premium

Vänster:

Etikettrullbyte contact premium etiketteringsmaskin:

[https://www.youtube.com/watch?v=V-](https://www.youtube.com/watch?v=V-4gl-duMbbQ)

[4gl-duMbbQ](https://www.youtube.com/watch?v=V-4gl-duMbbQ)



Färgrullbyte contact premium etiketteringsmaskin:

[https://www.youtube.com/watch?v=XDf-](https://www.youtube.com/watch?v=XDf-p9v76WwQ)

[p9v76WwQ](https://www.youtube.com/watch?v=XDf-p9v76WwQ)



Ytterligare information finns på:

<http://www.contact-online.de/en/service/brochures/>



Innehåll

1	Produktfunktion	4
1.1	Funktion	4
1.2	Användning	4
1.3	Konstruktion	4
2	Bruksanvisningens syfte	10
2.1	Målgrupp	10
2.2	Användning av bruksanvisningen	10
2.3	Teckenförklaring	10
2.4	Förvaring	10
3	Allmän säkerhet	12
3.1	Varningar	12
3.2	Normenlig användning	14
3.3	Förutsägbar felanvändning	14
3.4	Ägarens skyldigheter	14
3.5	Användarens ansvar	14
4	Produktkonstruktion	16
4.1	EU-konformitetsdeklaration	16
4.2	Transport	16
4.3	Lagring	16
4.4	Mått och vikt	18
4.5	Montering	18
5	Produktanvändning	20
5.1	Ställa in tryckbild	20
5.2	Etikettera	22
5.3	Felåtgärder	24
5.4	Avfallshantering	24
6	Produktvård	26
6.1	Rengöring	26
6.2	Byta ut delar	26
6.3	Byta färgrulle	28
6.4	Byta etikettrulle	32
6.5	Byta klichéslid	38
7	Förbrukningsmaterial, tillbehör	41
7.1	Etikettrullar	41
7.2	Färgrullar	41
7.3	Klichéslid	43

1 Produktfunktion

1.1 Funktion

Etiketteringsmaskinen trycker och matar ut etiketter.

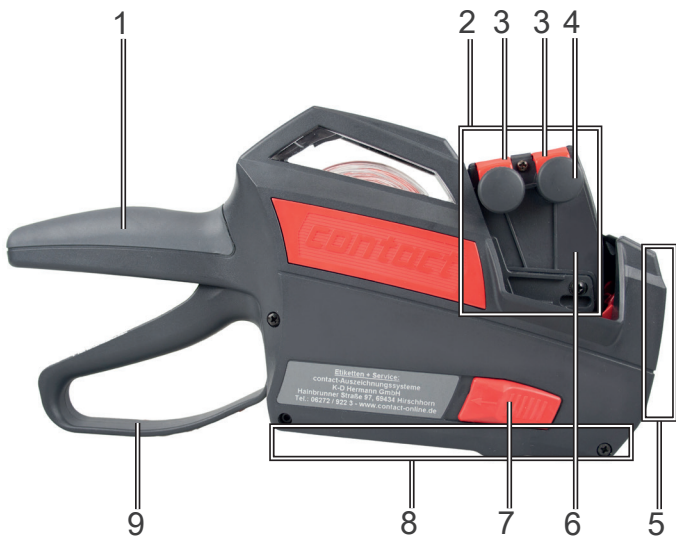
1.2 Användning

Etiketteringsmaskinen är utvecklad att kunna användas med bara en hand.

Använd bara original *contact*-etiketrullar och original *contact*-färgrullar. Så undviker du felfunktion och skador på etiketteringsmaskinen, se kapitel "7 Förbrukningsmaterial, tillbehör" på sida 41.

1.3 Konstruktion

Avstängd etiketteringsmaskin



1. Handtag
2. Tryckverk
3. Visare
4. Inställningsknapp
5. Avstängd framplatta
6. Tryckverkshus
7. Stoppknapp
8. Avstängd botten
9. Grepp

Illustration 1 Avstängd etiketteringsmaskin - sidovy



1. Transporthjul
2. Brytrulle
3. Styrpins
4. Tryckrulle

Illustration 2 Avstängd etiketteringsmaskin - botten



1. Ursparing för visare
2. Visare
3. Inställningsknapp
4. Klichéslid i klichésakt (extra tillbehör)

Illustration 3 Avstängd etiketteringsmaskin - tryckverk

Öppen etiketteringsmaskin



1. Lager tapp, stoppläge
2. Färgrulle
3. Skåra
4. Pendel

Illustration 4 Öppen etiketteringsmaskin - framplatta



1. Öppen botten
2. Inlagd etiketrulle (etikettmaterial)
3. Tryckrulle

Illustration 5 Öppen etiketteringsmaskin - botten

2 Bruksanvisningens syfte

2.1 Målgrupp

Etiketteringsmaskinens användare skall vara minst 16 år gamla.

Etiketteringsmaskinen skall endast användas industriellt.


2.2 Användning av bruksanvisningen


Den här bruksanvisningen är till hjälp för en säker och effektiv hantering av etiketteringsmaskinen.

Läs noggrant denna bruksanvisning, innan du arbetar med etiketteringsmaskinen.

2.3 Teckenförklaring

Säkerhetsrelevant information

 **VARNING** Pekar på en potentiell risk för lindrig upp till medelstor kroppsskada.

 **MEDDELANDE** Pekar på en farlig situation, som kan leda till materiella skador.

 För ytterligare information/anvisningar/tips

Åtgärder

1. Åtgärdssteg (numrerade)

➤ Mellanresultat

✓ Resultat

Uppräkningar

- 1. nivå
- 2. nivå

2.4 Förvaring

Förvara noggrant denna bruksanvisning. Ställ denna bruksanvisning till förfogande för varje användare av etiketteringsmaskinen.

Ge denna bruksanvisning till den nya ägaren vid försäljning av etiketteringsmaskinen.

3 Allmän säkerhet

3.1 Varningar

VARNING

Skaderisk pga defekta maskindelar. Skruva aldrig isär etiketteringsmaskinen. Vid misstanke om en defekt, skicka etiketteringsmaskinen till tillverkaren. Använd originalförpackningen. Defekta maskindelar kan skada dig.

Risk för klämning av finger/hud vid oaktsamhet. Förskjut inställningshuvudet med tumme och pekfinger. Annars kan huden klämmas.

Stäng botten/framplatta med handflatan. Annars kan fingrar/hud klämmas.

Risk för skärskada på avrivningskanten. Var försiktig vid uttag och iläggning av etikettrullarna. Etiketteringsmaskinen har i nedre delen en taggig avrivningskant, som kan skada dig på.

Nedfallande etiketteringsmaskin kan skada fötter. Använd bara etiketteringsmaskinen med slutna skor. Undvik barfota arbete/arbete med öppna skor.

Risk för smärtor eller andra trötthetssymptom vid långvarigt arbete. Lägg in tillräckligt långa pauser i arbete med etiketteringsmaskinen.

Möjliga giftiga/brännbara ångor på grund av varma omgivningstemperaturer. Lägg inte etiketteringsmaskinen och förbrukningsmaterial (etiketter och färgrullar) på varma ytor.

MEDDELANDE

Möjlig skada på etiketteringsmaskinen på grund av felaktig rengöring. Använd inga frätande rengöringsmedel. Rengör bara med vatten och en mjuk duk.

Möjlig skada på etiketteringsmaskinen på grund av felaktig hantering. Färgrullar får aldrig blötas ned. Byt färgrulle, när bläcket i den håller på att ta slut, se kapitel "6.3 Byta färgrulle" på sida 28.

Möjlig försämring av hanterings- och etiketteringsresultatet på grund av temperatur. Använd etiketteringsmaskinen och förbrukningsmaterial (etiketter och färgrullar) helst i rumstemperatur. Förvara etiketteringsmaskinen och förbrukningsmaterial i rumstemperatur. Felaktig lagring kan påverka användningen av förbrukningsmaterial. Kontakta tillverkaren, om du har andra temperaturer för din användning och dina lagervillkor (t.ex. frysanvändning).

Möjlig nedsmutsning på grund av bläck. Var försiktig vid hantering av färgrullen. Kontakta tillverkaren för ytterligare information eller specifikationer om färgrullarna. Bläck som finns i färgrullarna kan färga av sig.

3.2 Normenlig användning

Etiketteringsmaskinen har utvecklats för tryckning och matning av etiketter.

Använd för tryckning av etiketter bara original *contact*-färgrullar.

Använd enbart original *contact*-etiketrullar i avsedd storlek.

Etikettstorleken är beroende på vilken etiketteringsmaskintyp som används, se kapitel "4.4 Mått och vikt" på sida 18.

3.3 Förutsägbar felanvändning

En annan eller utökad användning av etiketteringsmaskinen än här beskriven normenlig användning gäller som otillbörlig användning.

Detta gäller framför allt för användning av etiketteringsmaskinen med etiketter av felaktig storlek, felaktig storlek på tryckverket, felaktig storlek på botten, etc.

3.4 Ägarens skyldigheter

Etiketteringsmaskinen skall användas industriellt. Ägaren måste hålla sig till lagstadgade förpliktelser gällande arbetssäkerhet.

Ägaren måste

- garantera att bruksanvisningen alltid finns tillgänglig för användare av etiketteringsmaskinen och
- vid oläsbarhet eller förlust se till att skaffa en ny hos tillverkaren.

Ägaren får bara tillåta arbete med etiketteringsmaskinen, av personer som är

- minst 16 år gamla,
- är väl förtrogna med föreskrifter om arbetssäkerhet förebyggande av olyckor,
- är undervisade i hantering av etiketteringsmaskinen samt
- har förstått säkerhetsanvisningarna och säkerhetsföreskrifterna i denna bruksanvisning.

3.5 Användarens ansvar

Etiketteringsmaskinen får bara handhas av personer, som

- tillförlitligt utför sitt arbete,
- samt har läst och förstått denna bruksanvisning och har

- **ingen** nedsatt reaktionsförmåga, t.ex. genom droger, alkohol eller medicin.

4 Produktkonstruktion

4.1 EU-konformitetsdeklaration

Tillverkare

K-D Hermann GmbH
Hainbrunner Strasse 97
69434 Hirschhorn

Tyskland

Befullmäktigad
Produkt

Martin Hermann, verkställande direktör
Etiketteringsmaskinen - premium
För tryckning och utdelning av etiketter.
EG-maskin-riktlinje 2006/42/EG

Uppfyller kraven i riktlinjerna
Uppfyller harmoniserade normer

- EN ISO 12100-1-2:2003
- EN ISO 14121-1:2007
- EN 614-1:2006+A1:2009
- EN 1005-3:2002+A1:2008
- EN 1005-5:2007-05
- EN 1010-1:2004+A1:2010

4.2 Transport

Tillverkaren gör själv ingen leverans.

Leverans sker via speditorsföretag.

4.3 Lagring

MEDDELANDE Möjlig försämring av hanterings- och etiketteringsresultatet på grund av temperatur. Använd etiketteringsmaskinen och förbrukningsmaterial (etiketter och färgrullar) om möjligt i rumstemperatur. Förvara etiketteringsmaskinen och förbrukningsmaterial i rumstemperatur. Felaktig lagring kan påverka användningen av förbrukningsmaterial. Kontakta tillverkaren, om du har andra temperaturer för din användning och dina lagervillkor (t.ex. frysanvändning).

Förvara etiketteringsmaskinen i originalkartongen.

Temperatur min. [°C]	16
Temperatur max. [°C]	23
Luffuktighet [%-rel. fuktighet]	40 ... 70

❗ Kontakta tillverkaren för ytterligare information eller specifikationer om färgrullarna och etiketterullarna.

4.4 Mått och vikt

① Beroende på teckenstorlek och radantal omfattar

Etiketteringsmaskin

	<i>contact</i> premium
Längd [mm]	250
Bredd [mm]	60
Höjd [mm]	125
Vikt [g]	400
Tryckverk rader	1 eller 2

Etikettstorlekar

Cirkel Ø [mm]	14
Rektangel l x b [mm]	18x11
	18x12
	22x12
	25x12
	26x12
	22x16
	25x16
	26x16

tryckverket mellan 4 och 20 punkter.

Oval l x b [mm]	22x16
	25x16
Vågetikett l x b [mm]	22x12
	25x12
	26x12
	22x16
	25x16
	26x16
<i>contact</i> vågetikett l x b [mm]	25x12
	26x12

4.5 Montering

VARNING

Skaderisk pga defekta maskindelar. Skruva aldrig isär etiketteringsmaskinen. Vid misstanke om en defekt, skicka etiketteringsmaskinen till tillverkaren. Använd originalförpackningen. Defekta maskindelar kan skada dig.

Etiketteringsmaskinen levereras komplett monterad.

5 Produktanvändning

5.1 Ställa in tryckbild

För att ställa in tryckbilden, gå tillväga på följande sätt:



Illustration 6 Välj position



Illustration 7 Ställ in värdet



Illustration 8 För tillbaka inställningsknappen

i Håll tag i etiketteringsmaskinen med en hand på handtaget. Tryck **inte** på handtaget.

1. Dra inställningsknappen så långt utåt, att visarens ursprung är i önskat ställe.

2. Vrid inställningsknappen till önskat värde.

3. Upprepa steg 1-2 valfritt antal gånger, till hela tryckbilden är inställd.

i Du kan ställa in 1-2 rader beroende på maskintyp.

4. **⚠ VARNING** Möjlig klämning av finger/hud vid oaktksamhet. Förskjut inställningshuvudet med tumme och pekfinger. Knyt den andra handen till en näve. Annars kan huden klämmas. Skjut tillbaka inställningsknappen till tryckverks-huset.

✓ Tryckbilden är inställd.

5.2 Etikettera

För att etikettera, gå tillväga enligt följande:

- ① Håll tag i etiketteringsmaskinen men en hand på handtaget.



Illustration 9 Tryck på handtaget



Illustration 10 Släpp loss handtaget



Illustration 11 Klistra på etiketten

1. Kontrollera om tryckbilden är riktigt inställd. Ställ i förekommande fall in tryckbilden korrekt, se kapitel "5.1 Ställa in tryckbild" på sida 20.
2. Tryck på handtaget.
 - Etiketten trycks.
3. Släpp loss handtaget.
 - Den tryckta etiketten matas ut.
4. Klistra den tryckta etiketten på önskat ställe.
5. Upprepa stegen 2 till 4 valfritt antal gånger.
 - ✓ Du har etiketterat.

5.3 Felåtgärder

Intryck i fel position

Skulle etikettpåtrycket inte positioneras på avsett ställe, ta tag i etikettändan och för in den igen, se kapitel "6.4 Byta etikettrulle" på sida 32. Beakta det exakta tillvägagångssättet.

Inte läsbart tryck

Byt ut färgrulle, se kapitel "6.3 Byta färgrulle" på sida 28.

5.4 Avfallshantering

Förpackningen består av plast och kartong. Separera komponenter och skicka båda till en korrekt återvinning.

Förpackningen består av plast och metall. Skicka etiketteringsmaskinen till korrekt återvinning.

Kliché-intryck på fel ställe

Skulle etikett-intrycket inte positioneras på avsett ställe, ta ut klichésliden och för in den igen, se kapitel "6.5 Byta klichéslid" på sida 38. Beakta det exakta tillvägagångssättet.

Övriga fel

Kontakta tillverkaren.

- ① Kontakta tillverkaren för information om ingående material.
- ① Anvisningar för korrekt avfallshantering får du hos dina kommunala myndigheter.

6 Produktvård

6.1 Rengöring

① Vid misstanke om en defekt, skicka etiketteringsmaskin till tillverkaren. Använd originalförpackningen.

1. Kontrollera etiketteringsmaskinen före användning om det finns skador.

2. **MEDDELANDE** Möjlig skada på etiketteringsmaskinen på grund av felaktig rengöring. Använd inga frätande rengöringsmedel. Rengör bara med vatten och en mjuk duk.
Rengör etiketteringsmaskinen efter användning med en fuktad mjuk duk.

6.2 Byta ut delar

① Defekta delar får bara bytas ut av tillverkaren.

Skicka etiketteringsmaskinen till tillverkaren. Använd originalförpackningen.

6.3 Byta färgrulle

Ta bort färgrulle

För att byta ut färgrulle, gå tillväga på följande sätt:

- ① Håll tag i etiketteringsmaskinen men en hand på handtaget. Tryck **inte** på handtaget.



Illustration 12 Öppna framplattan



Illustration 13 Ta bort färgrollen

1. Dra ut framplattan från etiketteringsmaskinen med hjälp av ursparingen. Använd den fria handens tumme för detta.
 - Framplattan fälls nedåt.
- ① Håll framplattan så, att pekfingret och tummen kan hålla om sidorna på pendeln. Håll tag i etiketteringsmaskinen på båda sidorna.
2. **MEDDELANDE** Möjlig nedsmutsning på grund av bläck. Var försiktig vid hantering av färgrollen. Kontakta tillverkaren för ytterligare information eller specifikationer om färgrollarna. Bläck som finns i färgrollarna kan färga av sig. Ta ut färgrollen på fästytorna. Använd för detta tummen och pekfingret på den fria handen.
3. Ta ut färgrollen ur pendeln.
 - ✓ Färgrollen är borttagen.

Lägga in ny färgulle.

För att lägga in den nya färgullen, gå tillväga enligt följande:

Förutsättning: Öppen framplatta

1. Öppna förpackningen med den nya färgullen (t.ex. dra av kartongen från blistret).

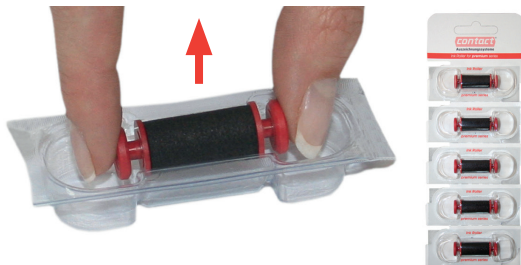


Illustration 14 Ta ut färgullen ur förpackningen



Illustration 15 För in en färgulle



Illustration 16 Stäng framplattan

- ① Håll framplattan så, att pekfingeret och tummen kan hålla om sidorna på pendeln.

2. Ta tag i den nya färgullen på fästytorna. Använd för detta tummen och pekfingeret på den fria handen.

3. Sätt in ny färgulle med lagertapparna i pendeln. För detta beakta positioneringen av färgullen: parallellt till pendeln.

4. Skjut in lagertappen i pendelns utskärning, tills den låser.

✦ Färgullen får inte längre förskjutas, bara rotera.

5. **⚠ VARNING** Möjlig klämning av finger/hud vid oaksamhet. Stäng botten/framplatta med handflatan. Annars kan fingrar/hud klämmas. Tryck framplattan i riktning mot kåpan. Använd för detta handflatan på framplattans utsida.

✦ Framplattan stängs med ett "klick".

✓ Färgullen är införd.

6.4 Byta etiketrulle

Ta bort etiketrulle

För att ta bort etiketrullen, gå tillväga på följande sätt:

① Håll tag i etiketteringsmaskinen med en hand på handtaget. Tryck **inte** på handtaget. Botten måste peka mot dig.



Illustration 17 Öppna botten



Illustration 18 Ta bort etiketrullen

1. **⚠ VARNING** Risk för skärskada på avrivningskanten. Iaktta försiktighet vid uttag av etiketrullen. Etiketteringsmaskinen har i nedre delen en taggig avrivningskant, som kan skada dig på. Avskilj bärpapper i maskinens bottendel.
2. Tryck flera gånger på handtaget.
3. Ta bort restremсор från bärpapperet.
4. För maskinens på var sin sida fasta hållknoppar mot handtaget. Använd för detta tummen och pekfingeret på den fria handen.
 - Botten öppnas.
5. Fäll fullständigt ut botten.

6. Ta bort etiketrullen. Vrid etiketteringsmaskinen, så att etiketrullen kan falla ut.
 - ✓ Etiketrullen är uttagen.

Förbereda nya etiketter:

För att förbereda etiketrullen, gå tillväga på följande sätt:

1. Veckla ut etiketrullen så långt, att alla möjliga etikettrester och klisterrester kan tas bort.
2. Riv av alla etikettrester och klisterrester från etiketrullen.

Lägg in etiketrullen:

För att lägga in etiketrullen, gå tillväga på följande sätt:

Förutsättning: Öppen botten



Illustration 19 Lägg in etiketrullen



Illustration 20 Bärpapper bakom styrpins

ⓘ Steg 1 och 2 utgår om du använder en begagnad etiketrulle.

✓ Etiketrullen är förberedd.

ⓘ Håll tag i etiketteringsmaskinen men en hand på handtaget. Tryck **inte** på handtaget.

1. Lägg in etiketrullen lägesriktigt:

- Bärpapper skall vara synligt.
- En ca. 10 cm lång remsa måste sticka ut över tryckrullen.

2. **⚠ VARNING** Möjlig klämning av finger/hud vid oaksamhet. Stäng botten/framplatta med handflatan. Annars kan fingrar/hud klämmas. Stäng botten med platt hand.

➤ Botten stängs med ett "klick".

3. Trä på bärpapper bakom styrpins i maskinens nedre del.

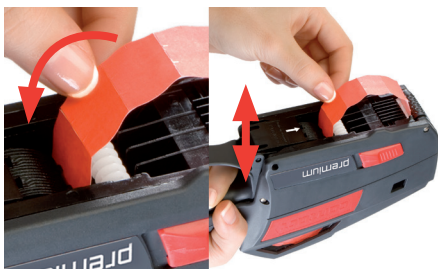


Illustration 21 Bärpapper mellan brytrulle och transporthjul

4. För in bärpapperänden mellan den vita brytrullen och transporthjulet.
5. Tryck på handtaget flera gånger, till etikettrullen är hårt åtdragen.
 - Etikettrullen dras in.
 - ✓ Etikettrullen är införd.

6.5 Byta klichéslid

i Klichésliden är ett extra tillbehör.

Ta ut klichésliden

För att ta ut klichésliden, gå tillväga på följande sätt:



Illustration 22 Tryck klichésliden framåt



Illustration 23 Dra ut klichésliden

För in klichésliden

Gör enligt följande, när du för in klichésliden:



Illustration 24 För in och förskjut klichésliden

Beakta bara denna punkt, om klichésliden förekommer.

1. För klichésliden lätt med den fria handens tumme och pekfinger mot tryckverket.

2. Dra ut klichésliden uppåt ur etiketteringsmaskinen.

✓ Klichésliden är uttagen.

1. För in klichésliden i den avsedda kliché-öppningen. Den glatta sidan på klichésliden skall därvid peka mot handtaget.

2. Förskjut klichésliden i etiketteringsmaskinen, tills den låser. Klichésliden får inte tryckas framåt.

➤ Klichésliden låser med ett "klick".

✓ Klichésliden är införd.

7 Förbrukningsmaterial, tillbehör

Tillverkaren erbjuder etiketrullar och färgrullar i olika

mått och för olika tillämpningar.

7.1 Etiketrullar

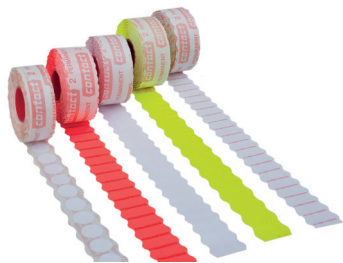


Illustration 25 Exempel på etiketrullar

Du kan se sortimentet med olika etiketrullar på tillverkarens webbsida.

<http://www.contact-online.de>

7.2 Färgrullar



Illustration 26 Exempel på färgrullar i blister

Du kan se sortimentet med olika färgrullar i tillverkarens webbsida.

<http://www.contact-online.de>

7.3 Klichéslid



Illustration 27 Exempel på klichéslid



Illustration 28 Exempel på kliché-intryck

Kontakta tillverkaren, för att låta tillverka din önskade klichéslid.

Klichésliden är till för att extra trycka in fasta ord eller texter på etiketten.

1. Exempel på kliché-intryck "Mandarinen" (mandariner).

K-D Hermann GmbH
contact Auszeichnungssysteme
Hainbrunner Straße 97
D-69434 Hirschhorn



Telefon: +49 62 72 / 9 22 - 3 00
Telefax: +49 62 72 / 9 22 - 4 99
info@contact-online.de
www.contact-online.de